

M
A
R
K
E
T

R
E
S
E
A
R
C
H

R
E
P
O
R
T

市场研报



瑞达期货
RUIDA FUTURES



金尝发



瑞达期货研究院

化工组 LPG期货周报 2020年12月4日

联系方式：研究院微信号或者小组微信号



关注瑞达研究院微信公众号

Follow us on WeChat

液化石油气 (LPG)

一、核心要点

1、周度数据

观察角度	名称	上一周	本周	涨跌
期货	收盘 (元/吨)	3700	3689	-11
	持仓 (手)	44050	37410	-6640
	前 20 名净持仓	-9953	-10889	净空增加 936
现货	广州国产气报价 (元/吨)	3320	3400	80
	基差	-380	-289	91
	广州进口气报价 (元/吨)	3350	3450	100
	国产与进口价差	-30	-50	-20

2、多空因素分析

利多因素	利空因素
沙特阿美公布 12 月 CP，丙烷报 450 美元/吨，较上月上涨 20 美元/吨；丁烷报 460 美元/吨，较上月上涨 20 美元/吨；丙烷折合到岸成本在 3550 元/吨左右，丁烷 3620 元/吨左右。	华南码头库存率为 57.22%，环比增加 0.09 个百分点。
华东码头 LPG 库存率为 33.13%，环比下降 11.54 个百分点。	下周华南地区码头到船计划约 12 万吨左右。

周度观点策略总结：

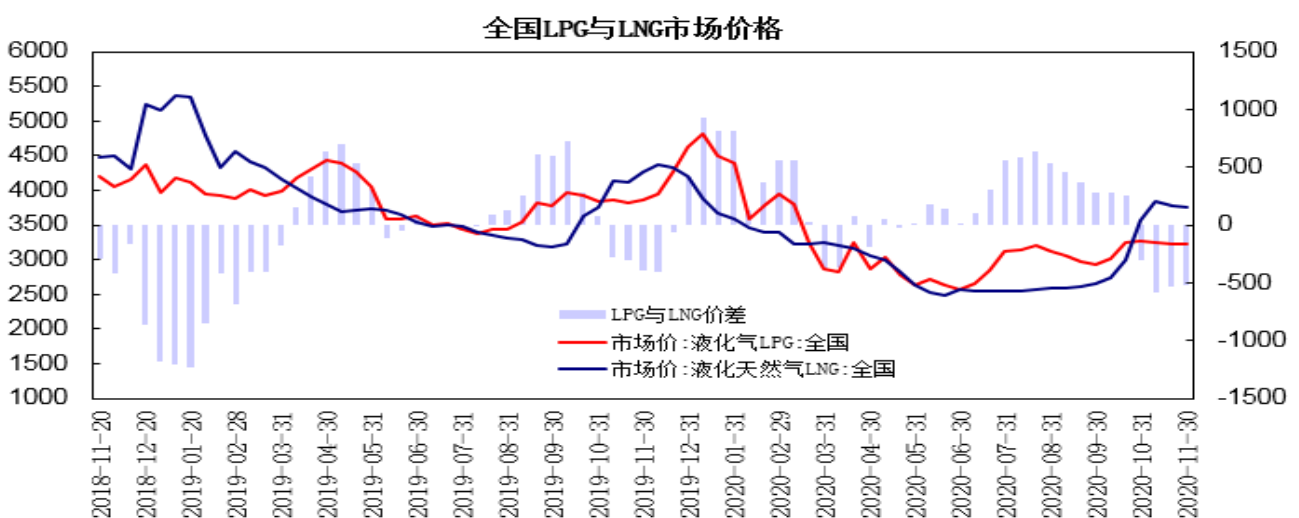
美国重启新一轮财政刺激磋商，疫苗上市进展提振市场，OPEC+就明年产量政策达成协议，国际原油期价呈现震荡上行；华东液化气市场上涨，装置检修及 CP 上涨提振市场，炼厂及港口连续推涨，下游追涨意向不强，对高价渐生抵触情绪；华南市场价格先扬后抑，周初 CP 上涨推动炼厂及港口调涨，下半周码头企业让利出货，炼厂也出现下调，低价资源出货较为顺畅，高位出货略显平淡；丙烷、丁烷 CFR 华南价格涨跌互现；12 月沙特 CP 继续上调，码头利润倒挂，进口货成本支撑现货，而上游供应较为充足对液化气上行空间有所压制；2101 合约期货升水回落至 280 元/吨左右，前二十名持仓方面，PG2101 合约减仓，多单减幅高于空单，净空单较上周小幅增加，短期 LPG 市场呈现区间震荡走势。

技术上，PG2101 合考验 3600 区域支撑，上方测试 3800-3850 区域压力，短期液化气期价呈现震荡走势，建议 3600-3850 区间交易。依托 3600 短多，目标关注 3780，止损参考 3540。

二、周度市场数据

1、全国价格

图1：全国LPG与LNG市场价格



数据来源：瑞达研究院 国家统计局

据国家统计局数据，截至 11 月下旬，全国液化气 LPG 市场价为 3230.6 元/吨，环比上涨 2.1 元/吨；全国液化天然气 LNG 市场价为 3748.3 元/吨，环比下跌 18.3 元/吨；LPG 与 LNG 市场价的价差为-517.7 元/吨。

2、液化气出厂价格

图2：广东液化气出厂价

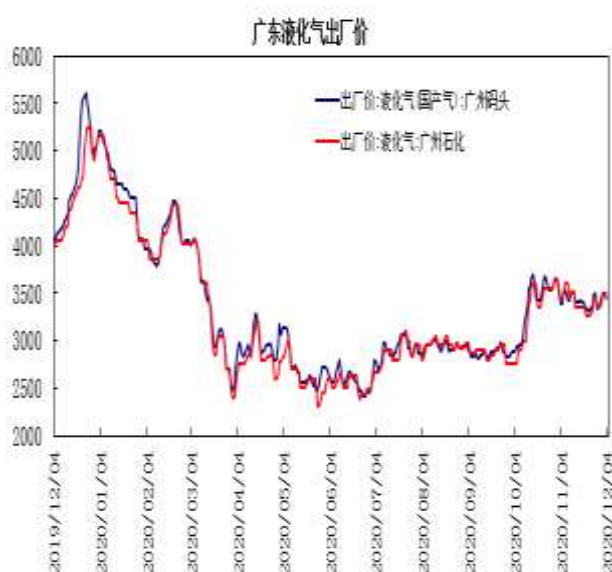
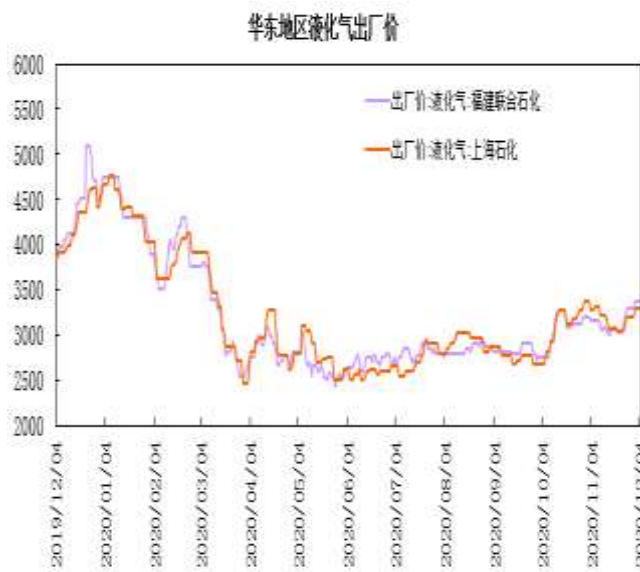


图3：华东地区液化气出厂价

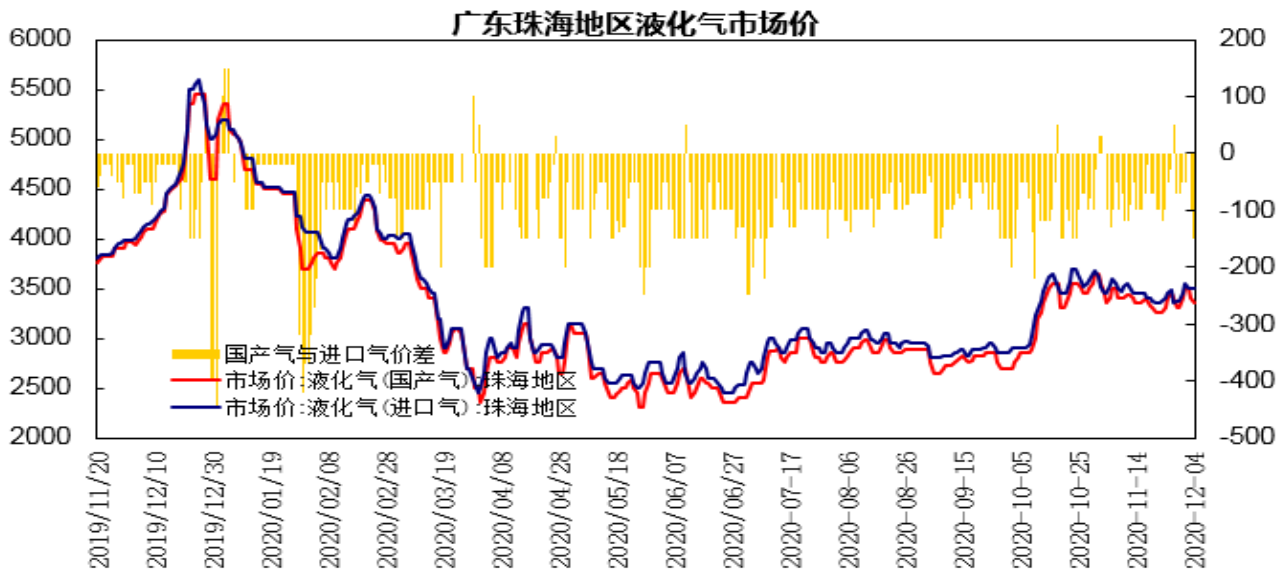


数据来源：瑞达研究院 WIND

广州码头液化气（国产气）出厂价报3450元/吨，较上周上涨110元/吨，广州石化液化气出厂价报3500元/吨，较上周上涨150元/吨；华东地区主流炼厂液化气出厂价报3300至3380元/吨。

3、液化气进口气价格

图4：广东珠海地区液化气价格

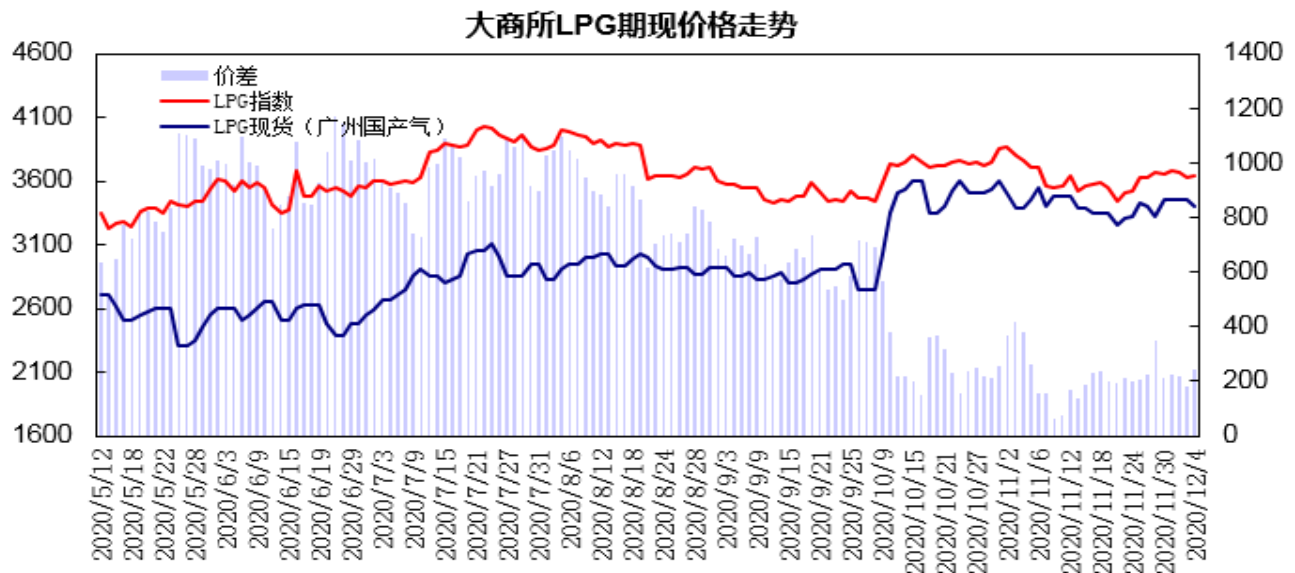


数据来源：瑞达研究院 WIND

广东珠海地区液化气（国产气）市场价报3350元/吨，珠海地区液化气（进口气）市场价报3500元/吨；国产气与进口气价差为-150元/吨。

4、LPG期现走势

图5：大商所LPG指数与现货走势



数据来源：瑞达研究院 大连商品交易所

大商所LPG指数与广州液化气（国产气）现货价差处于170至260元/吨区间，LPG现货价格小幅上涨，LPG期货呈现震荡，期货升水较上周有所缩窄。

5、大商所LPG期货跨期价差

图6：PG2101-2102合约价差

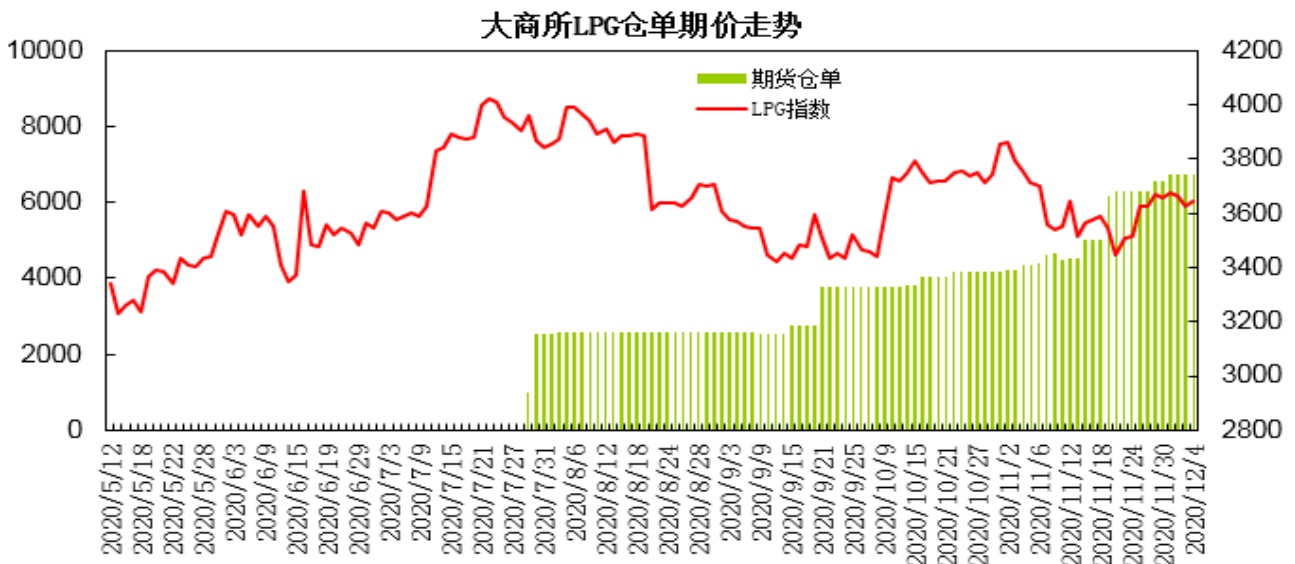


数据来源：瑞达研究院 WIND

PG2101合约与2102合约价差处于-2至80元/吨区间，2101合约升水呈现缩窄。

6、大商所仓单

图7：LPG仓单期价走势

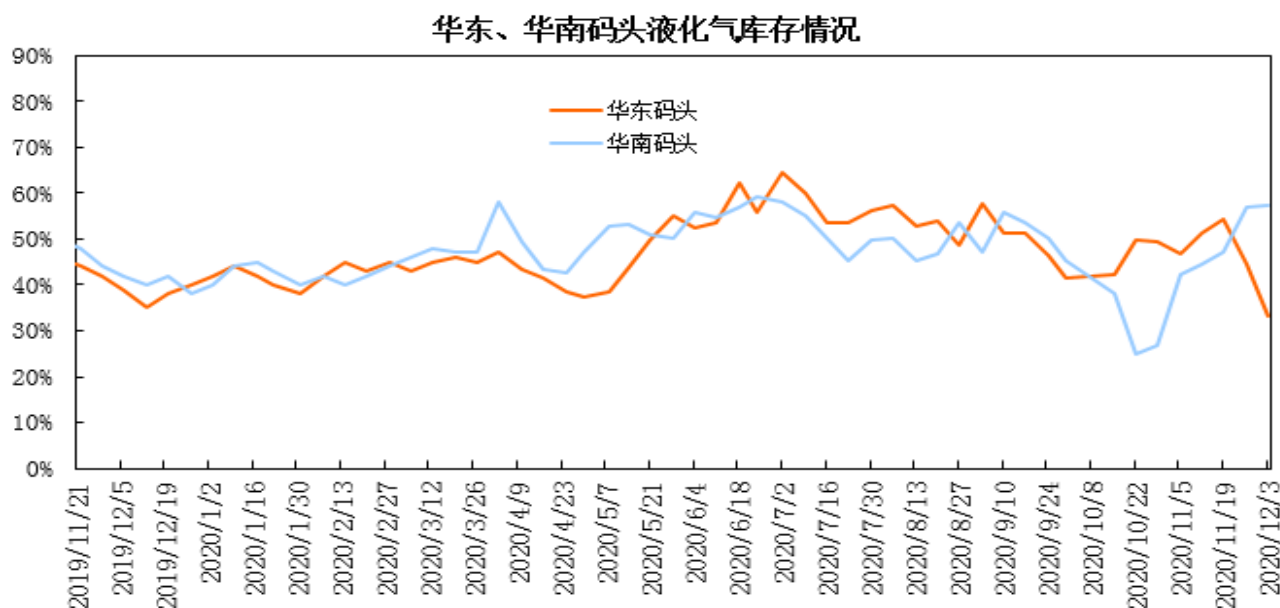


数据来源：瑞达研究院 大连商品交易所

大连商品交易所LPG期货注册仓单为6759手，较上周增加200手。

7、码头库存情况

图8：华东、华南液化气库存

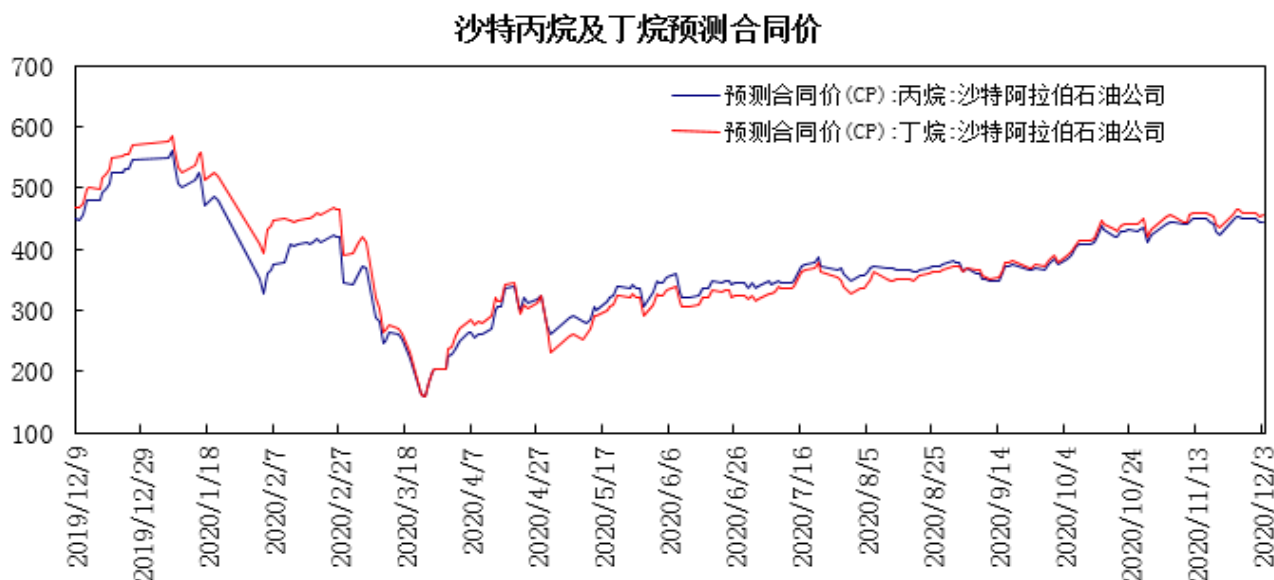


数据来源：瑞达研究院 隆众资讯

据隆众对华东、华南地区具有代表性活跃度高的码头企业样本统计数据，华东码头LPG库存率为33.13%，环比下降11.54个百分点；华南码头库存率为57.22%，环比增加0.09个百分点。截至12月3日当周进口到岸量船期共28.3万吨左右，较上周呈现减少，华南到船13.8万吨左右，华东到船10万吨左右；华东码头库存降至低位，华南码头库存小幅增加。

8、沙特丙烷及丁烷预测合同价

图9：沙特丙烷及丁烷预测合同价



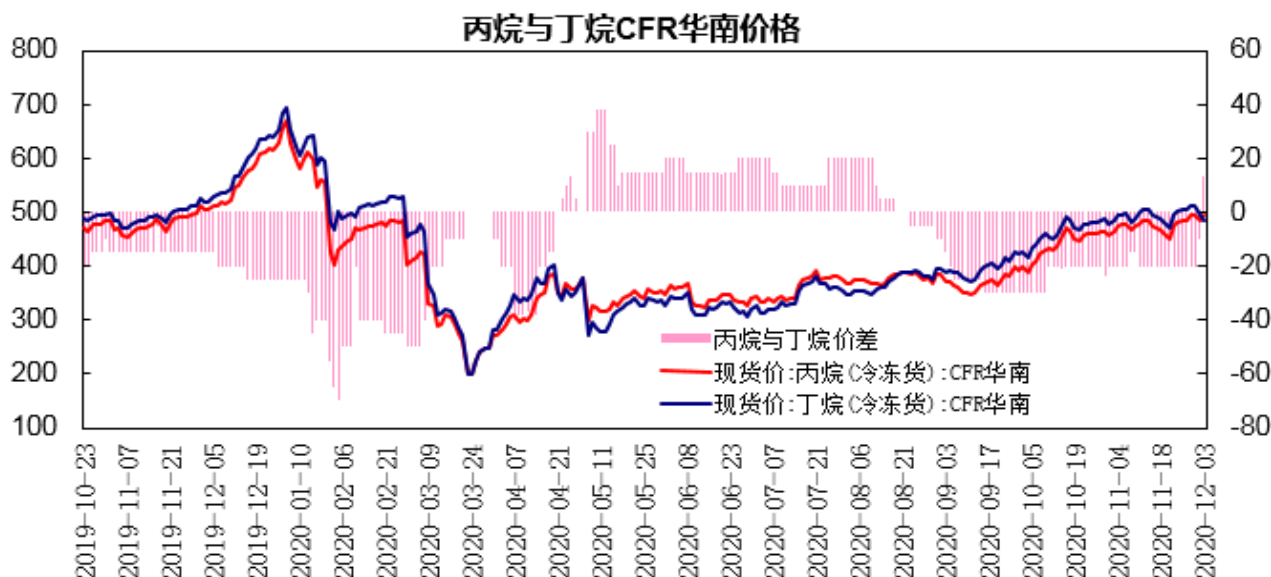
数据来源：瑞达研究院 WIND

沙特阿美公布12月CP，丙烷报450美元/吨，较上月上涨20美元/吨；丁烷报460美元/吨，较上月上涨20美元/吨；丙烷折合到岸成本在3550元/吨左右，丁烷3620元/吨左右。

12月3日，1月份CP预估，丙烷445美元/吨，较上周下跌5美元/吨；丁烷455美元/吨，较上周下跌5美元/吨。

9、丙烷及丁烷外盘报价

图11：丙烷与丁烷CFR华南价格



数据来源：瑞达研究院 隆众资讯

丙烷CFR华南价格报496美元/吨，较上周上涨11美元/吨；丁烷CFR华南价格报483美元/吨，较上周下跌22美元/吨，丙烷与丁烷价差为13美元/吨。

瑞达期货化工林静宜

资格证号：F0309984

Z0013465

联系电话：4008-878766

免责声明

本报告中的信息均来源于公开可获得资料，瑞达期货股份有限公司力求准确可靠，但对这些信息的准确性及完整性不做任何保证，据此投资，责任自负。本报告不构成个人投资建议，客户应考虑本报告中的任何意见或建议是否符合其特定状况。本报告版权仅为我公司所有，未经书面许可，任何机构和个人不得以任何形式翻版、复制和发布。如引用、刊发，需注明出处为瑞达期货股份有限公司研究院，且不得对本报告进行有悖原意的引用、删节和修改。