

M
A
R
K
E
T

R
E
S
E
A
R
C
H

R
E
P
O
R
T

市场研报



瑞达期货
RUIDA FUTURES



金尝发



瑞达期货研究院

股指期货周报 2021年8月27日

联系方式：研究院微信号



关注瑞达研究院微信公众号

Follow us on WeChat

股指

核心要点

1、周度数据

期货	合约名称	周涨跌幅%	涨跌幅%	结算价
	IF2109	1.06	0.39	4797.8
	IH2109	1.74	0.92	3114.4
	IC2109	3.32	0.63	7111.6
现货	指数名称			收盘价
	沪深 300	1.21	0.53	4827.04
	上证 50	1.64	1.11	3123.05
	中证 500	3.76	0.86	7180.11

2、消息面概览

	影响
国家统计局表示，7月份，随着国民经济持续稳定恢复，工业生产总体稳定，企业经营状况继续改善，利润保持平稳增长。7月份，全国规模以上工业企业利润同比增长16.4%，比2019年同期增长39.2%，两年平均增长18.0%，比6月份加快2.3个百分点。	中性偏多
国务院印发《“十四五”就业促进规划》，目标是到2025年，实现城镇新增就业5500万人以上，城镇调查失业率控制在5.5%以内。规划提出，将就业优先政策	中性

置于宏观政策层面并持续强化，试行以经常居住地登记户口制度，探索制定城乡双向流动的户口迁移政策。健全工资决定、合理增长和支付保障机制，实现劳动报酬与劳动生产率基本同步提高。

美联储主席鲍威尔在全球央行年会发表讲话指出，美国经济正处在复苏阶段，美联储可以减少部分政策支持，可能会在今年年底前缩减购债规模，但缩减购债并不意味着为利率提升发出信号。而由于当前尚未达到充分就业，短期内不会加息。鲍威尔同时强调，当前的高通胀是暂时的，长期通胀预期与 2% 的通胀目标相吻合。

中性

财政部发布上半年财政政策执行报告称，下一步将坚持积极的财政政策提质增效、更可持续，保持财政政策连续性、稳定性、可持续性，统筹做好今明两年财政政策衔接，切实提升政策效能和资金效益，保持经济运行在合理区间，努力完成全年经济社会发展主要目标任务。

中性

周度观点及策略：上周 A 股呈现冲高回落走势，沪指继续徘徊在 3500 点附近宽幅震荡整理。市场虽然迎来反弹，但结构性分化的格局依旧明显，中证 500 指数继续刷新年内新高，沪深 300 与上证 50 指数则再度下探。在经济下行压力加大，行业监管持续强化的国内经济政策环境下，市场仍然面临着较大的不确定性，而这也可能会继续对市场的反弹形成抑制，特别是权重较高的白酒、医药持续调整，也对权重指数的走势形成拖累。此外，美联储即将启动 Taper 同样受到市场广泛的关注。尽管周五鲍威尔的讲话整体偏中性并未给海外市场带来明显的扰动，但年内随着全球流动性见顶，难免会对 A 股形成短线的扰动。技术层面上，沪指在权重股的拉升下再度站上 3500 点关口，但沪指、沪深 300 与上证 50 指数趋势上的弱势格局尚未完全扭转，上方下行趋势线压力仍存，短线或仍有调整需求。建议投资者观望为主，逢高少量介入 IF 空单，同时关注多 IC 空 IH 机会。

二、周度市场数据

1、行情概览

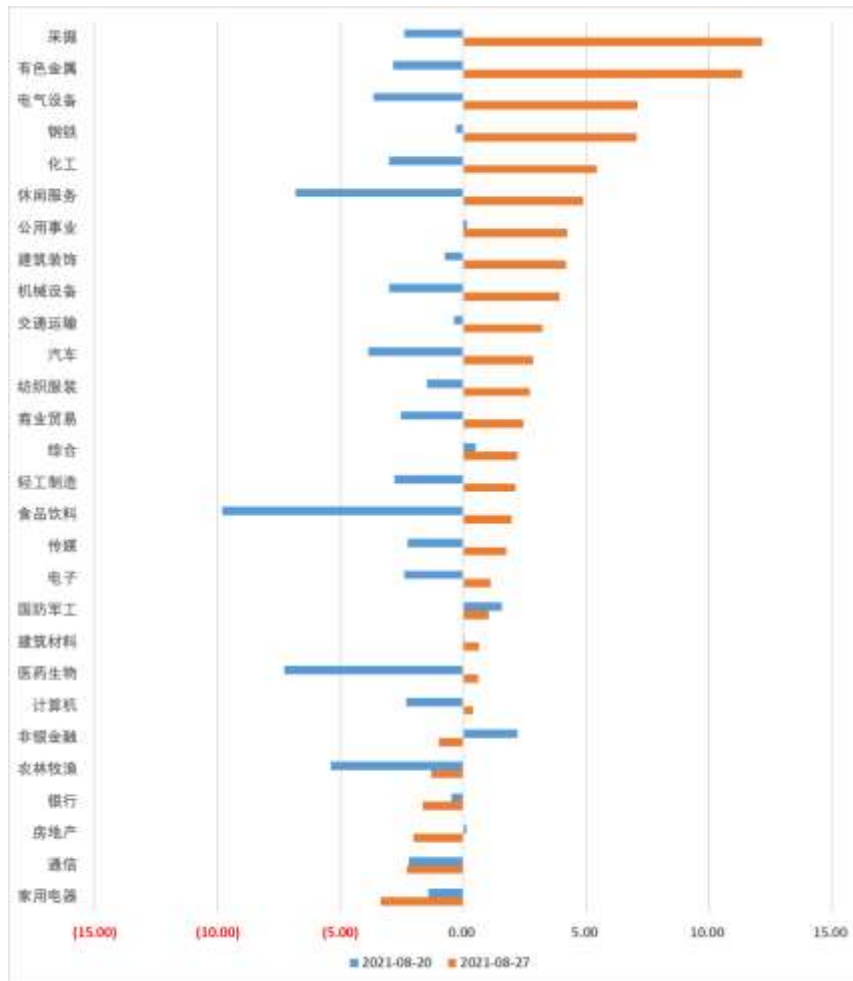
图表1-1 国内主要指数

	周涨跌幅%	周五涨跌幅%	收盘点位
上证指数	2.77	0.59	3522.16
深圳成指	1.29	0.15	14436.90
中小板 100	2.35	0.33	9571.99
创业板	2.01	-0.23	3257.07
科创 50	-3.19	-1.14	1480.31

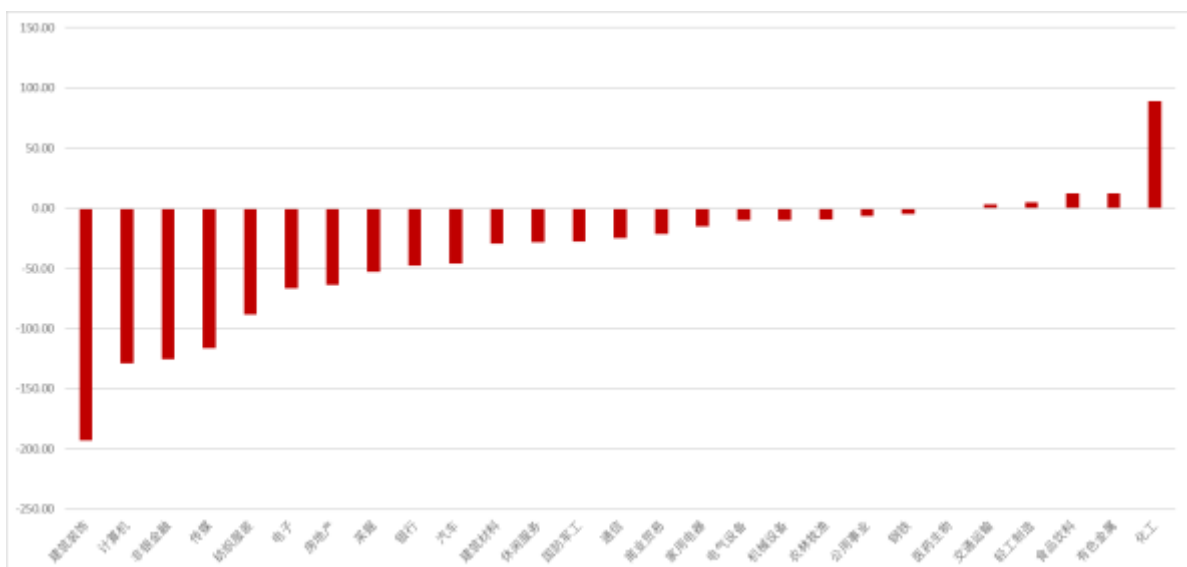
图表1-2外盘主要指数

	周涨跌幅%	周五涨跌幅%	收盘点位
标普 500	1.52	0.88	4509.37
英国 FTSE100	0.85	0.32	7148.01
恒生指数	2.25	-0.03	25407.89
日经 225	2.32	-0.36	27641.14

图表1-3-1行业板块涨跌幅 (%)



行业板块普遍迎来反弹，周期、光伏、旅游休闲板块领涨市场，家用电器、通信、地产校服回落。
图表1-4 行业板块主力资金流向（近五个交易日，亿元）



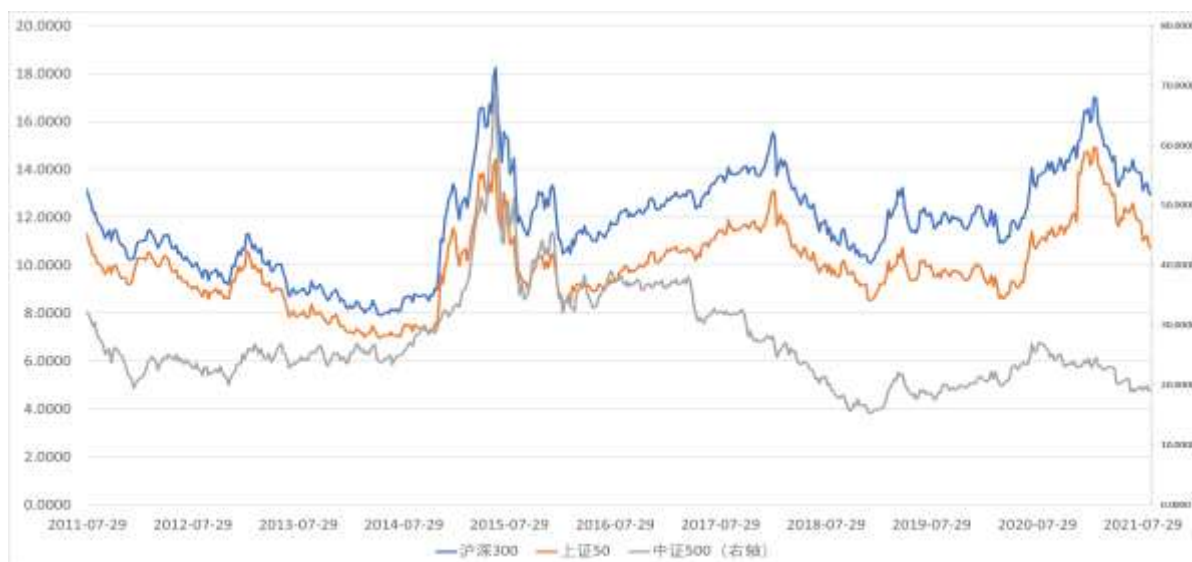
化工板块获得资金大幅净流入，建筑装饰净流出近200亿元。

2、估值变化

图表2-1 A股主要指数（市盈率 TTM_整体法，剔除负值）



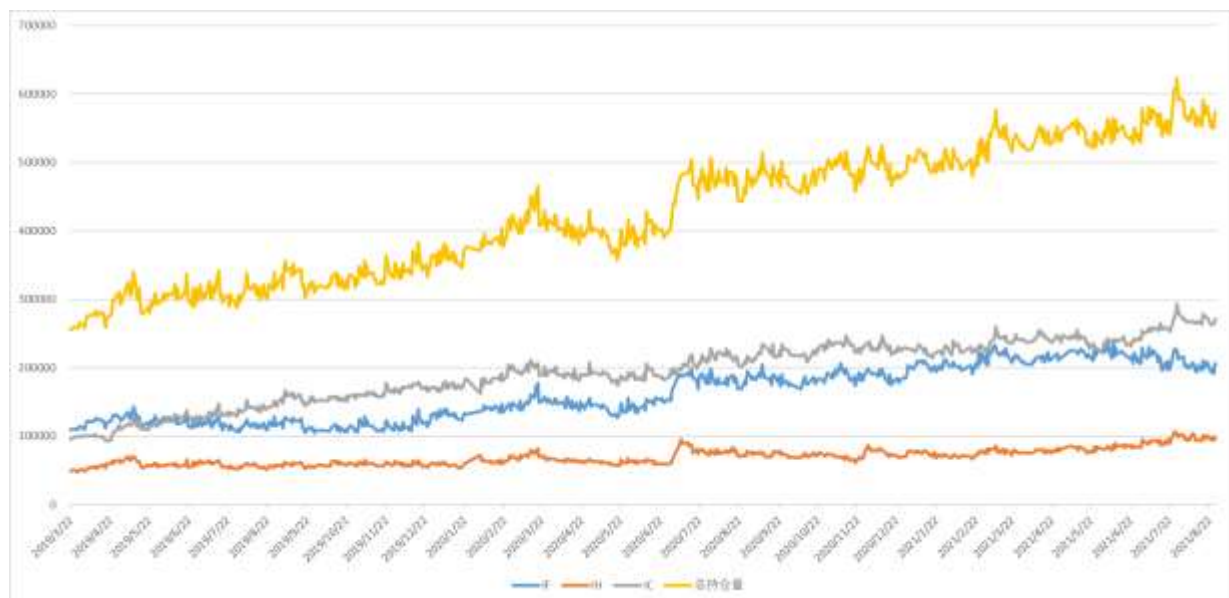
图表2-2 三大股指期货指数



数据来源：瑞达研究院 WIND

3、流动性及资金面

图表3-1 股指期货持仓量



图表3-2 Shibor利率



Shibor短期利率总体保持平稳。

图表3-3 限售解禁市值



上周股东净减持市值为79.36亿元，本周解禁市值为1177.97亿元。

图表3-4 陆股通资金流向



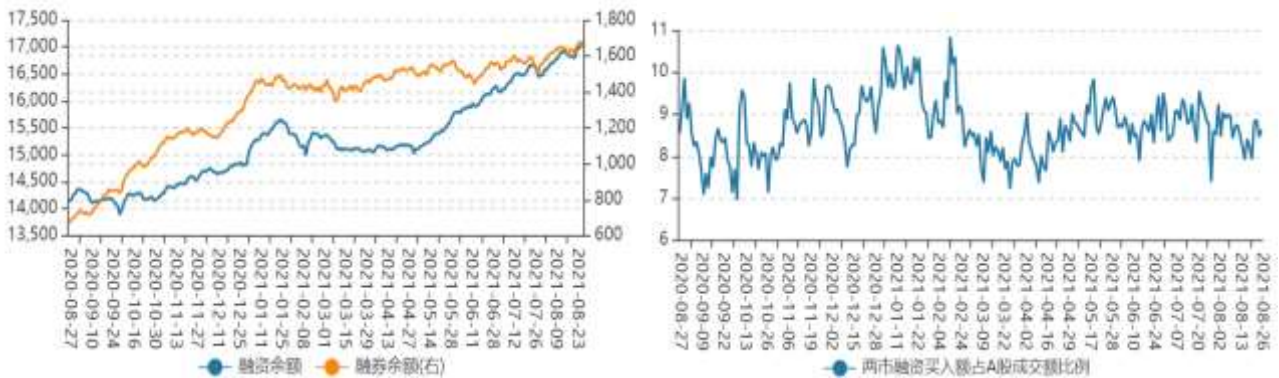
陆股通资金净流入179.97亿元，其中沪股通净流入134.31亿元，连续五个交易日净流入。

图表3-5 基金持股比例（每周四）



基金股票投资比例较前一周五上升0.34%至65.8%

图表3-6-1、2 两融余额(每周四)



两融余额较前一周增加294.61亿元至18706.01亿元，融资买入额占A股成交额比例回归9%附近运行。

新股：12只新股申购

数据来源：瑞达研究院 WIND、东方财富

4、股指期货价差变化

图表4-1-1 IF主力合约基差



图表4-1-2 IF跨期



图表4-2-1 IH主力合约基差



图表4-2-2 IH跨期



图表4-3-1 IC主力合约基差

图表4-3-2 IC跨期

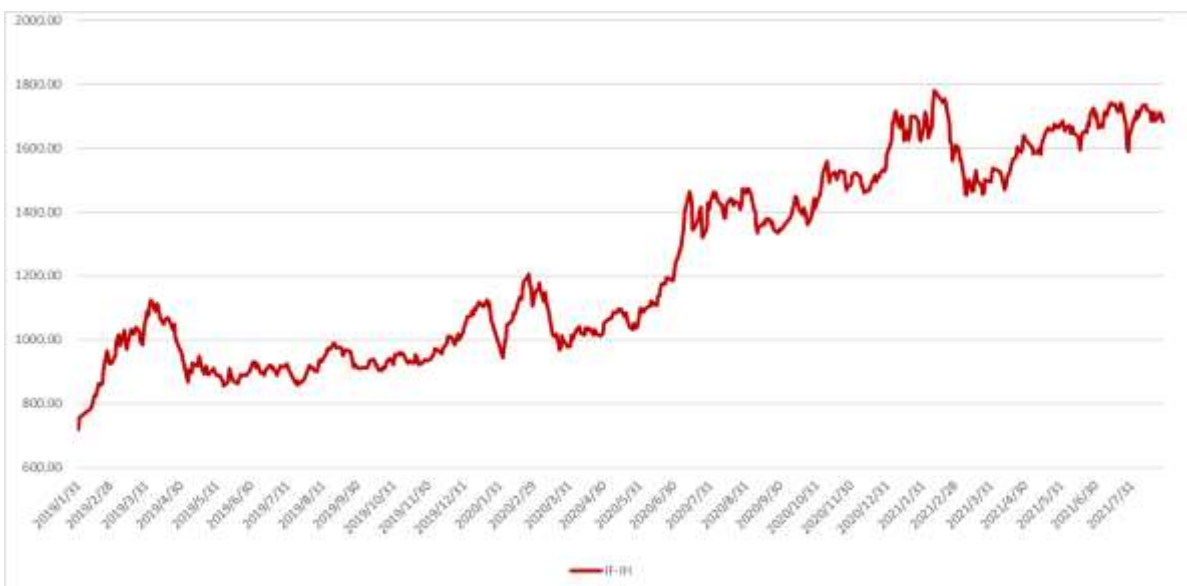


基差整体保持扩张走势，近远月贴水有所收敛。

图表 4-4-1 IF-IC、IH-IC 当月合约价差



图表 4-4-2 IF-IH 当月合约价差



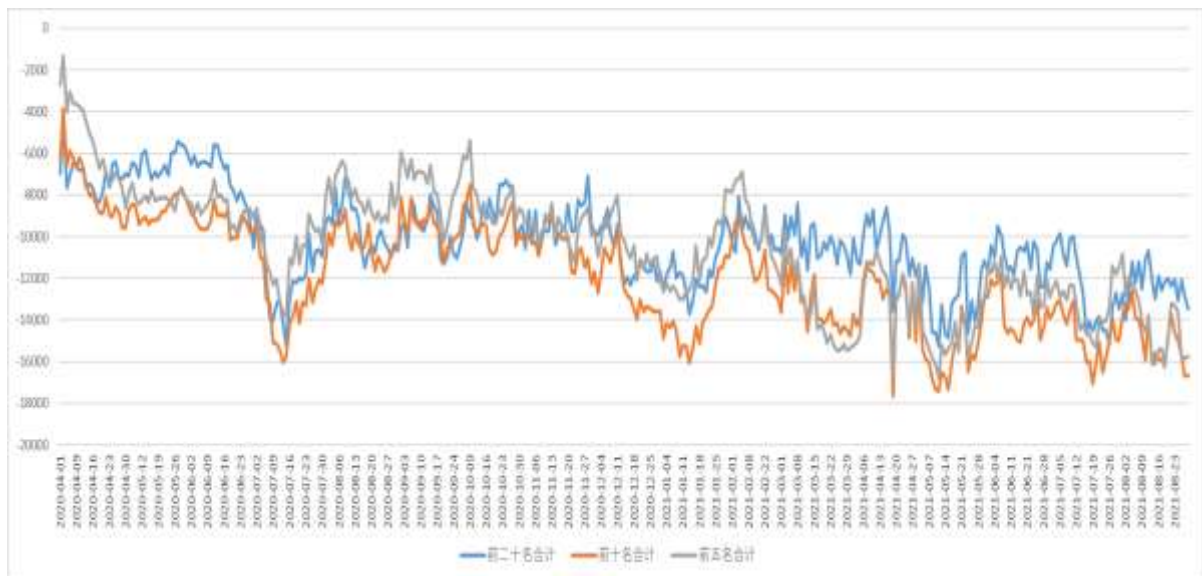
数据来源：瑞达研究院 WIND

5、主力持仓变化（净多）

图表 5-1：IF 净持仓



图表 5-2：IH 净持仓



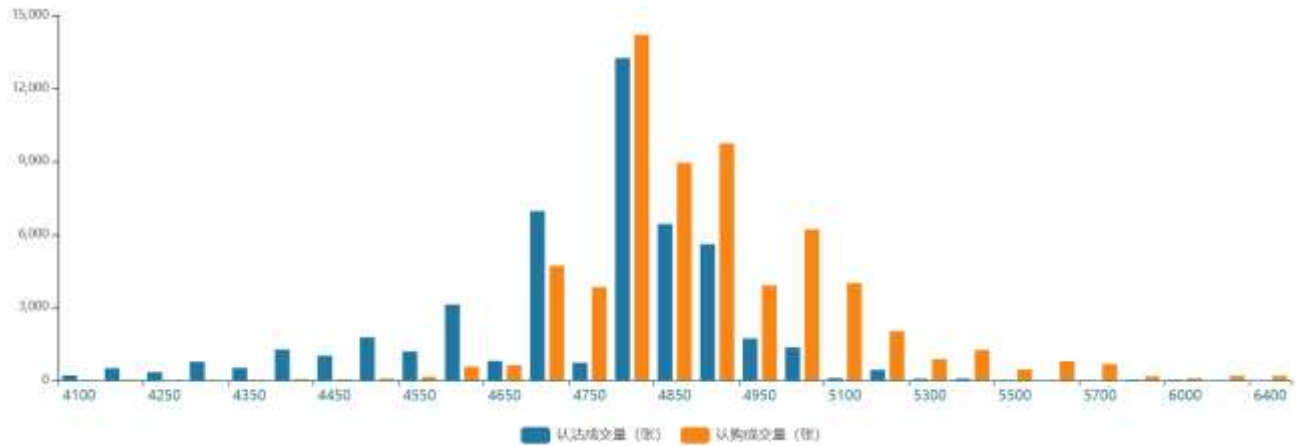
图表 5-3：IC 净净持仓



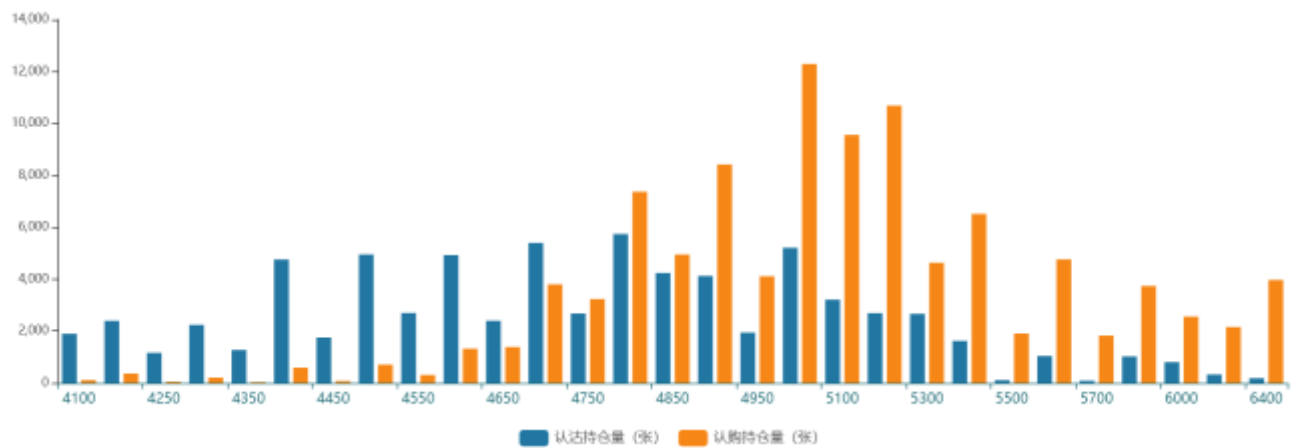
数据来源：瑞达研究院 WIND

6、股指期货

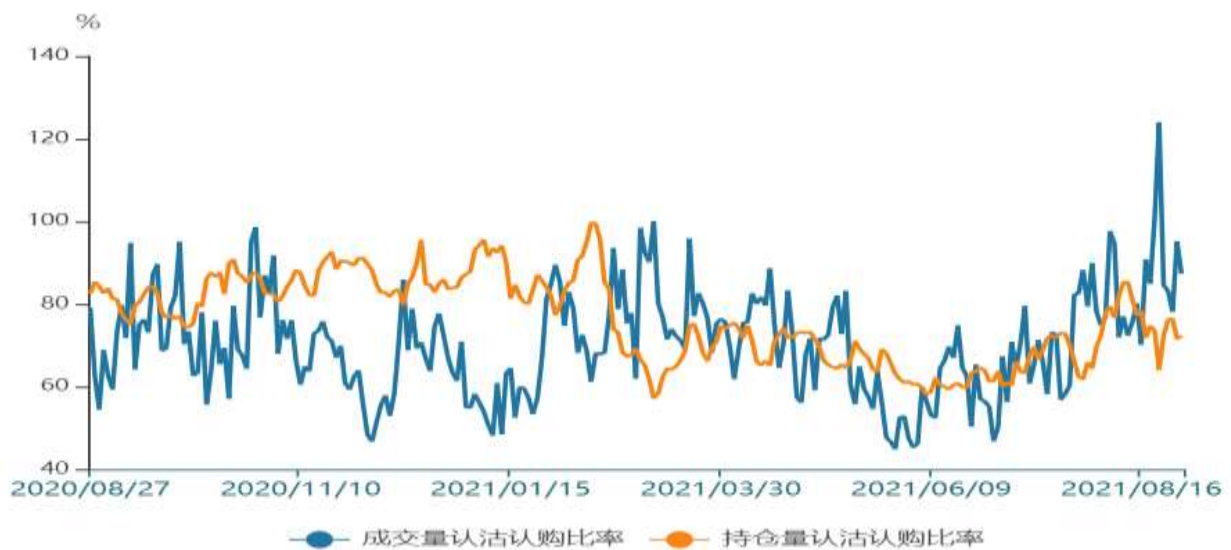
图表6-1：期权成交量分布



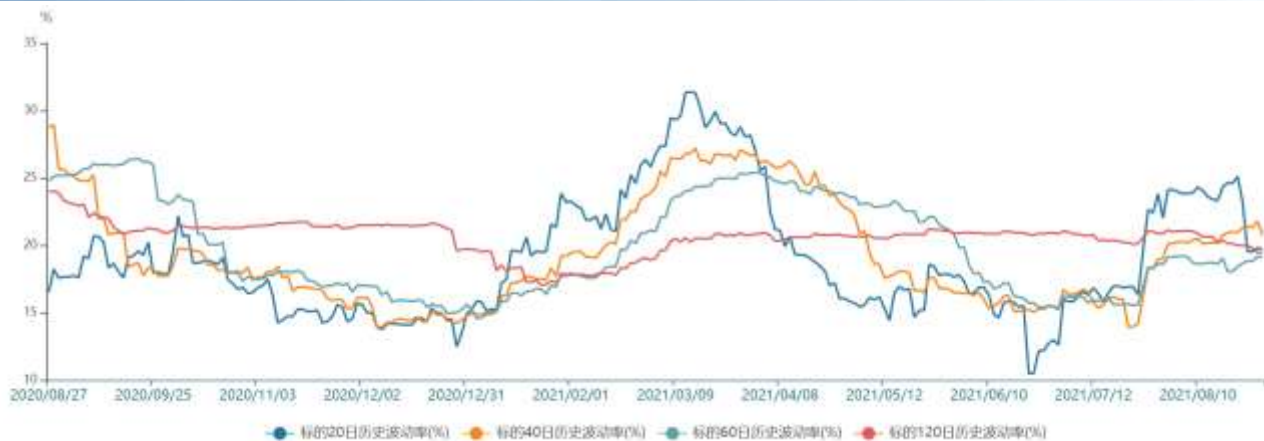
图表6-2：期权持仓量分布



图表6-3：成交、持仓PCR



图表6-4 沪深300指数历史波动率

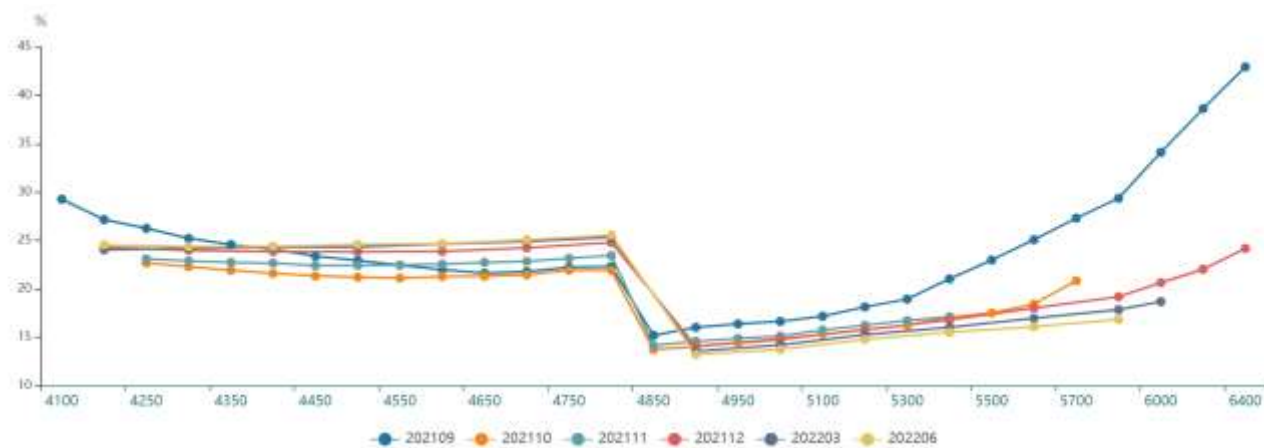


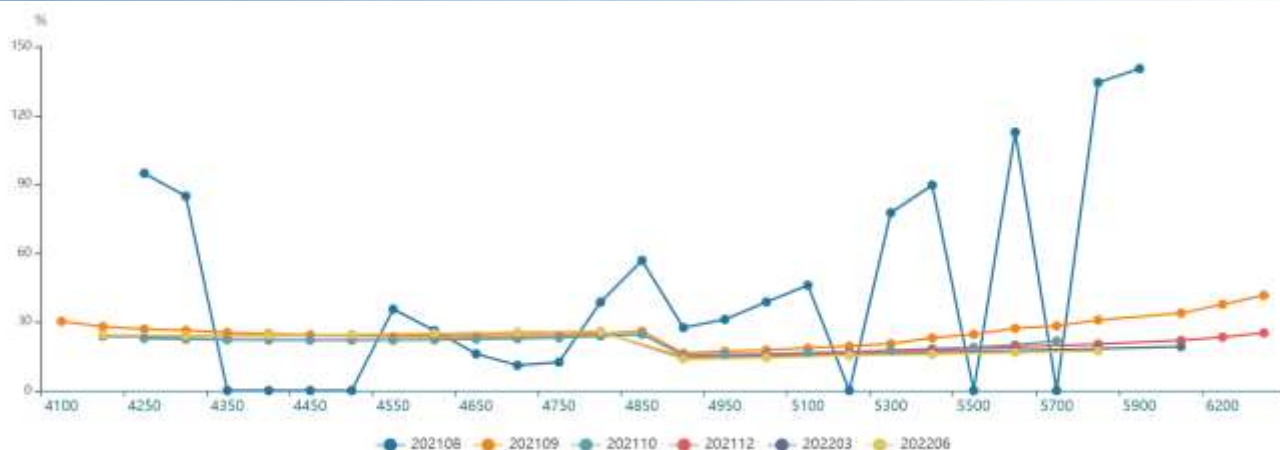
20日波动率出现明显回落

图表6-5 隐含波动率与历史波动率



图表6-6（本周五）、6-7（上周五） 隐含波动率微笑





数据来源：瑞达研究院 WIND

瑞达期货宏观金融组

张昕

期货从业资格证号 F3073677

投资咨询咨询从业资格证号 Z0015602

TEL: 4008-8787-66

免责声明

本报告中的信息均来源于公开可获得资料，瑞达期货股份有限公司力求准确可靠，但对这些信息的准确性及完整性不做任何保证，据此投资，责任自负。本报告不构成个人投资建议，客户应考虑本报告中的任何意见或建议是否符合其特定状况。本报告版权仅为我公司所有，未经书面许可，任何机构和个人不得以任何形式翻版、复制和发布。如引用、刊发，需注明出处为瑞达期货股份有限公司研究院，且不得对本报告进行有悖原意的引用、删节和修改。