

「2024.08.16」

天然橡胶市场周报

研究员：黄青青

期货从业资格号F3004212

期货投资咨询从业证书号Z0012250

助理研究员：

徐天泽 期货从业资格号F03133092

关注我们获取更多资讯



业务咨询
添加客服



目录



1、周度要点小结



2、期现市场



3、产业情况



4、期权市场分析

- ◆ 行情回顾：本周天然橡胶市场价格震荡收涨。进口胶市场报盘先涨后跌，国产胶场内交投氛围一般，买盘适量询盘，短期场内情绪一般，实单成交仍有待跟进。
- ◆ 行情展望：近期全球产区处于季节性上量阶段，但天气端对割胶有所扰动；国内云南产区受降雨高温双重影响，景洪等片区已出现橡胶树落叶情况，持续下雨，胶水收购偏少，胶价坚挺。由于泰混自马来出口至中国海关通关不畅，导致青岛港口仓库部分货源滞港，整体入库率环比下滑，青岛仓库现货库存再次呈现去库状态，保税及一般贸易库齐降。本周国内半钢胎企业产能利用率环比小幅波动，多数半钢胎企业产能利用率维持高位，目前国内雪地胎生产旺季，对整体产能利用率支撑尚存；全钢胎企业产能利用率小幅走低，部分企业检修对整体产能利用率形成一定拖拽。
- ◆ 策略建议：ru2501合约短线建议在15800-16200区间交易，nr2410合约短线建议在12400-12850区间交易。

本周天然橡胶期货价格震荡收涨

沪胶主力期货价格走势



来源：博易大师 瑞达期货研究院

20号胶主力合约价格走势



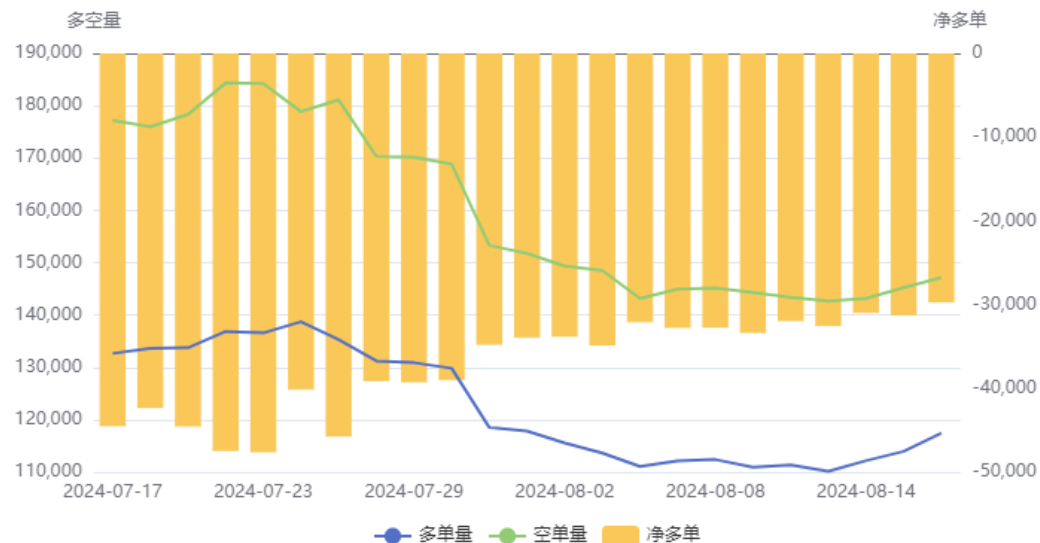
来源：博易大师 瑞达期货研究院

本周沪胶期货主力价格震荡收涨，周度+0.85%；20号胶主力合约价格震荡收涨，周度+0.08%。

持仓分析

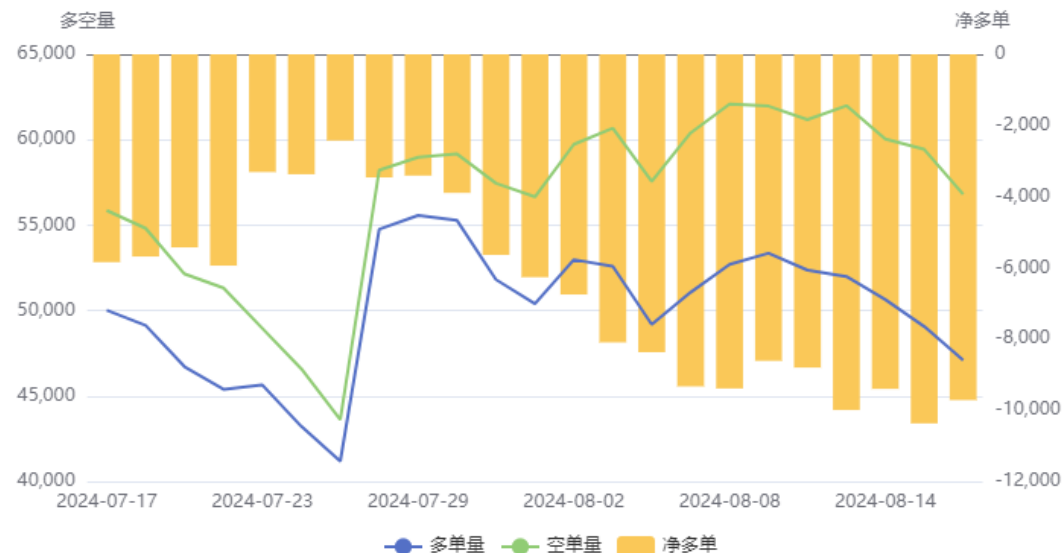
沪胶前20名持仓变化

天然橡胶(RU)前20持仓量变化



20号胶前20名持仓变化

20号胶(NR)前20持仓量变化

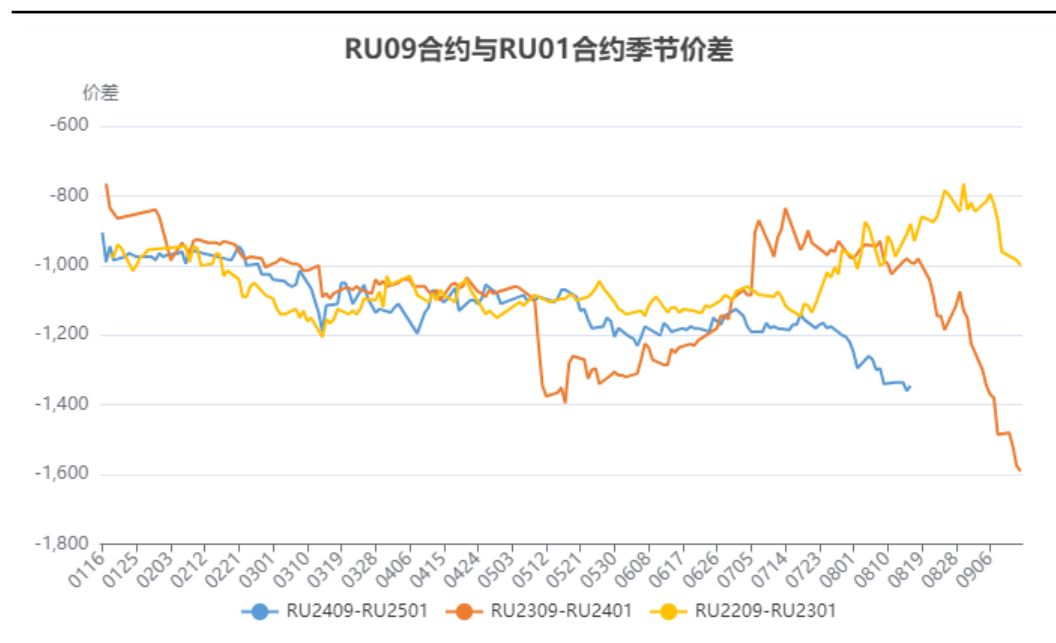


来源：上期所 瑞达期货研究院

从前20名席位持仓情况看，本周沪胶期货净空基本维持，市场情绪变化不大；20号胶净空增加，市场悲观情绪增强。

跨期价差

沪胶9-1价差



来源：上期所 瑞达期货研究院

来源：上期所 瑞达期货研究院

截止8月16日，沪胶9-1价差为-1345。

本周沪胶期货仓单增加，20号胶仓单减少

沪胶期价与仓单变化对比



20号胶仓单变化



来源：上期所 瑞达期货研究院

截至8月15日，沪胶仓单229520吨，较上周+3030吨，仓单增加；20号胶仓单141119吨，较上周-1吨。仓单数量减少。

本周现货价格上涨，沪胶基差缩小

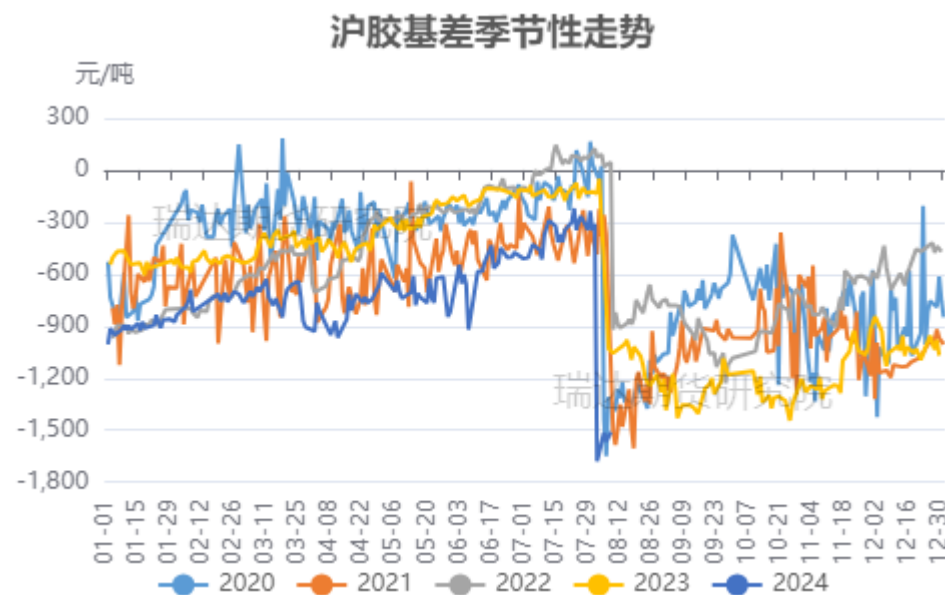
天然橡胶现货市场价格走势



来源: wind 瑞达期货研究院

截至8月15日，国营全乳胶报14450元/吨，较上周+150元/吨。
截至8月15日，沪胶基差为-1575元/吨，较上周-60元/吨。

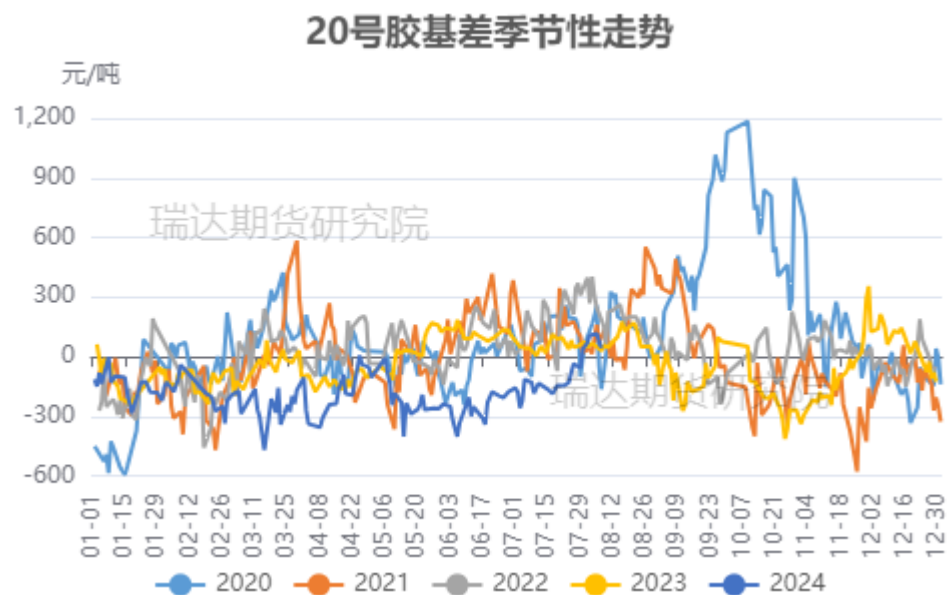
沪胶基差走势



来源: wind 瑞达期货研究院

本周20号胶基差走强，非标基差走弱

20号胶基差走势



来源：wind 瑞达期货研究院

非标基差走势



来源：wind 瑞达期货研究院

截至8月15日，20号胶基差为59元/吨，较上周+4元/吨。基差走强。
截至8月15日，非标基差为-1625元/吨，较上周-100元/吨。非标基差走弱。

泰国合艾原料价格上涨，加工利润增减不一

合艾原料价格走势



来源：隆众资讯 瑞达期货研究院

截至8月16日，泰国合艾原料市场田间胶水64.1 (+0.03) 泰铢/公斤；杯胶56.1 (+1.15) 泰铢/公斤。

截至8月15日，烟片胶加工利润16.69元/吨，较上周+2.89美元/吨；标胶加工利润-55.88美元/吨，较上周-21.1美元/吨。本周烟片和标胶利润增减不一。

标胶和烟片加工利润



来源：隆众资讯 瑞达期货研究院

国内产区原料价格部分上涨

云南原料价格走势

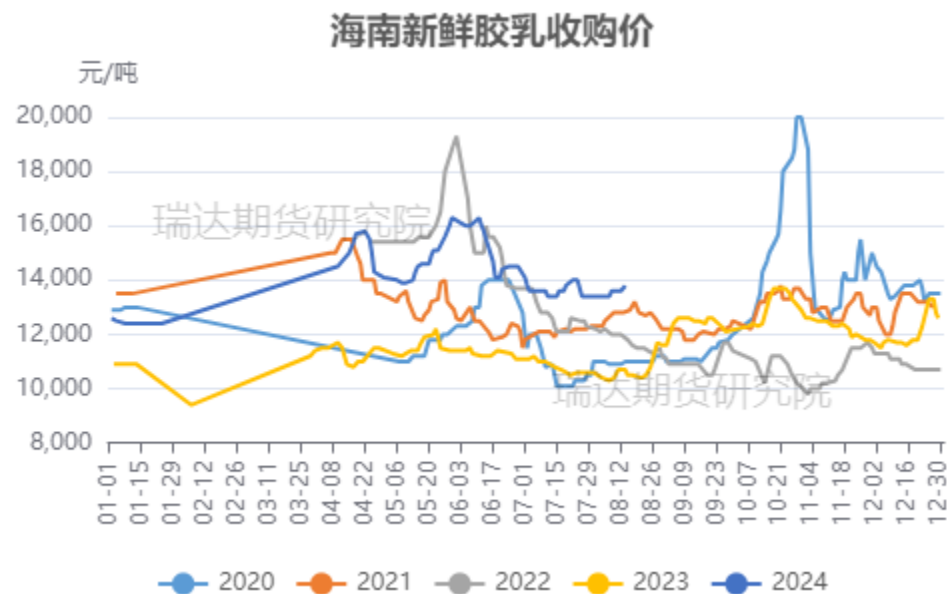


来源：隆众资讯 瑞达期货研究院

截至8月15日，云南产区胶水价格13700元/吨，较上周+400元/吨。

截至8月15日，海南产区新鲜胶乳价格13900元/吨，较上周+300元/吨。

海南原料价格走势



来源：隆众资讯 瑞达期货研究院

进口情况数量环比减少

国内标准胶进口量



来源: wind 瑞达期货研究院

国内混合胶进口量



来源: wind 瑞达期货研究院

据海关数据统计，2024年6月中国天然橡胶（含技术分类、胶乳、烟胶片、初级形状、混合胶、复合胶）进口量34.59万吨，环比减少0.5%，同比减少31.41%；1-6月累计进口247.15万吨，累计同比减少24.46%。

青岛地区库存变化

青岛地区天然橡胶保税和一般贸易合计周度库存数据趋势

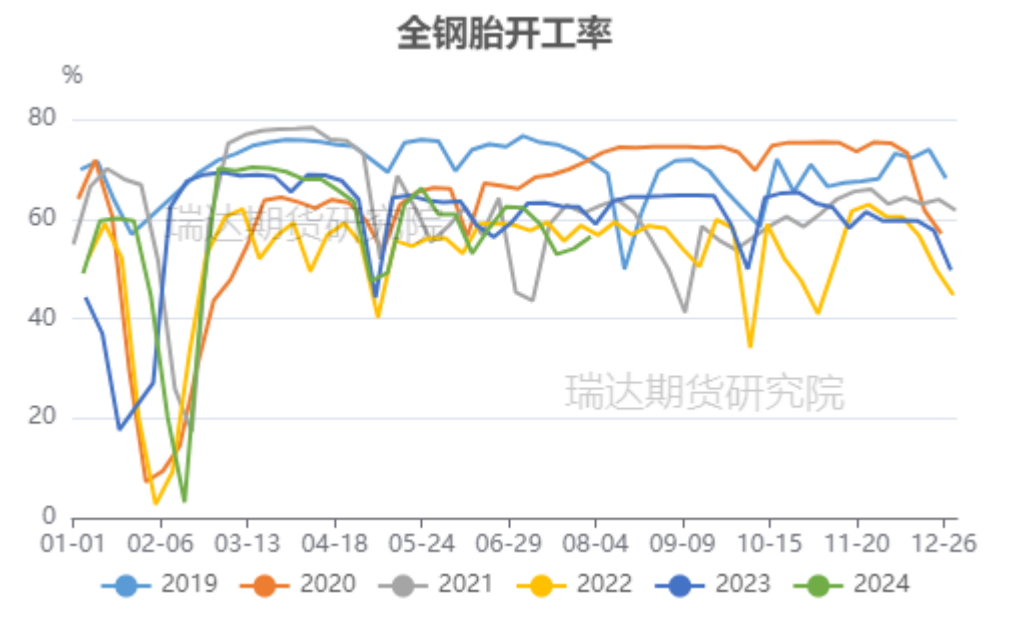


来源：隆众资讯 瑞达期货研究院

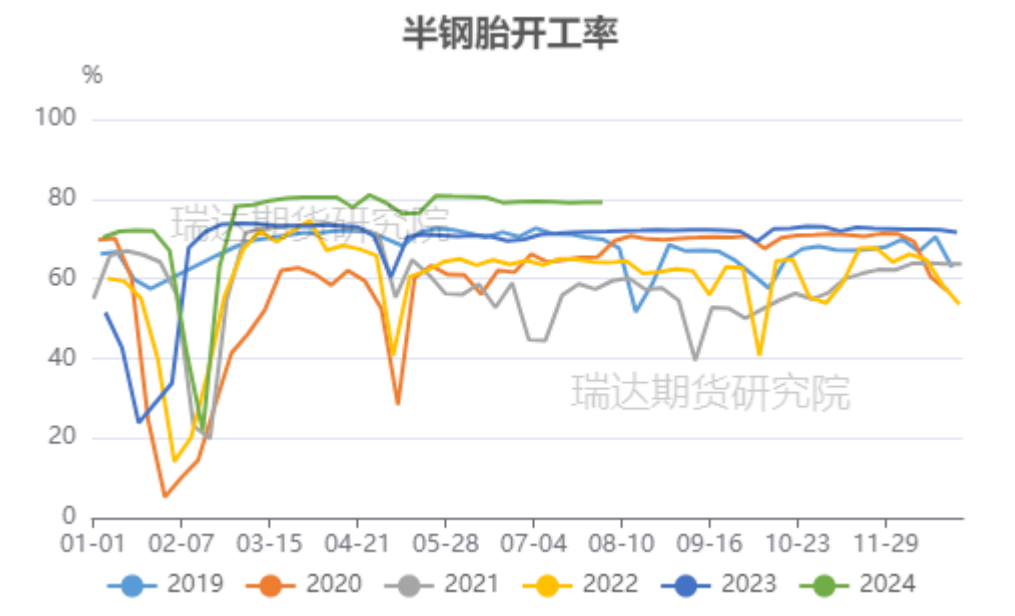
据隆众资讯统计，截至2024年8月11日，青岛地区天胶保税和一般贸易合计库存量47.23万吨，环比上期减少0.32万吨，降幅0.67%。保税区库存6.13万吨，降幅0.74%；一般贸易库存41.1万吨，降幅0.66%。青岛天然橡胶样本保税仓库入库率下降1.70个百分点；出库率增加0.26个百分点；一般贸易仓库入库率下降1.56个百分点，出库率下降0.84个百分点。

轮胎开工率环比变动

国内全钢胎开工率



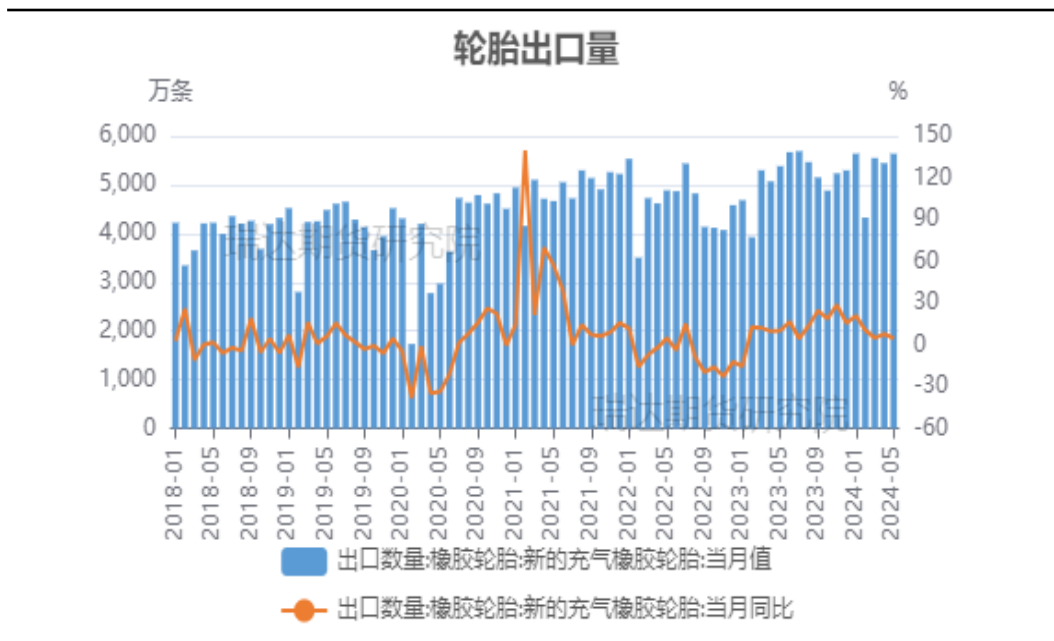
国内半钢胎开工率



据隆众资讯统计，截至8月15日，中国半钢胎样本企业产能利用率为79.66%，环比+0.02个百分点，同比+1.16个百分点，企业产能利用率小幅波动，多数半钢胎企业产能利用率维持高位；中国全钢胎样本企业产能利用率为58.93%，环比-0.40个百分点，同比-6.81个百分点，企业产能利用率小幅走低，部分样本企业周内检修，对整体产能利用率形成一定拖拽。

出口需求——轮胎出口量

国内轮胎出口量

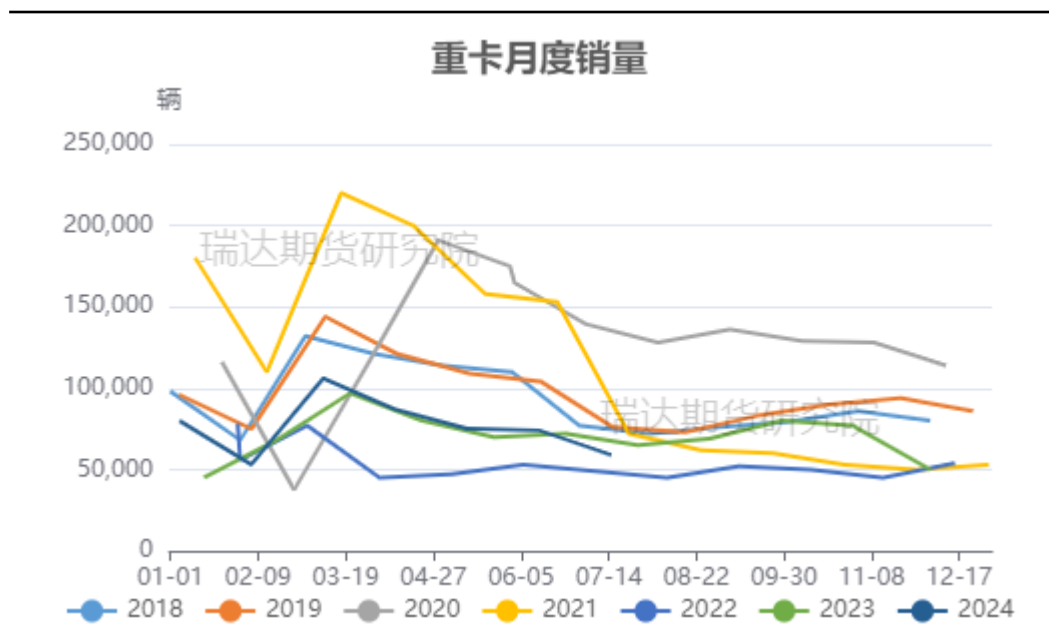


来源: wind 瑞达期货研究院

海关数据显示, 2024年6月中国轮胎出口量在77.37万吨, 环比+13.69%, 同比+8.87%; 1-6月中国轮胎累计出口394.99万吨, 累计同比+5.15%。

国内需求

国内重卡销量



来源：第一商用车网 瑞达期货研究院

根据第一商用车网初步掌握的数据，2024年7月份，我国重卡市场销售约5.9万辆左右（批发口径，包含出口和新能源），环比6月份下降17%，比上年同期的6.13万辆下滑4%，减少了约2000辆。累计来看，2024年1-7月，我国重卡市场销售各类车型约56.34万辆，比上年同期上涨2%，净增加近1.4万辆，累计增速较1-6月进一步缩窄。

免责声明

本报告中的信息均来源于公开可获得资料，瑞达期货股份有限公司力求准确可靠，但对这些信息的准确性及完整性不做任何保证，据此投资，责任自负。本报告不构成个人投资建议，客户应考虑本报告中的任何意见或建议是否符合其特定状况。本报告版权仅为我公司所有，未经书面许可，任何机构和个人不得以任何形式翻版、复制和发布。如引用、刊发，需注明出处为瑞达期货股份有限公司研究院，且不得对本报告进行有悖原意的引用、删节和修改。

瑞达期货研究院简介

瑞达期货股份有限公司创建于1993年，目前在全国设立40多家分支机构，覆盖全国主要经济地区，是国内大型全牌照期货公司之一，是目前国内拥有分支机构多、运行规范、管理先进的专业期货经营机构。2012年12月完成股份制改制工作，并于2019年9月5日成功在深圳证券交易所挂牌上市，成为深交所期货第一股、是第二家登陆A股的期货上市公司。

研究院拥有完善的报告体系，除针对客户的个性化需要提供的投资报告和套利、套保操作方案外，还有晨会纪要、品种日评、周报、月报等策略分析报告。研究院现有特色产品有短信通、套利通、市场资金追踪、持仓分析系统、投顾策略、交易诊断系统、数据管理系统以及金尝发服务体系专供策略产品等。在创新业务方面，积极参与创新业务的前期产品研究，为创新业务培养大量专业人员，成为公司的信息数据中心、产品策略中心和人才储备中心。

瑞达期货研究院将继续往开来，向更深更广的投资领域推进，为客户的期货投资奉上贴心、专业、高效的优质服务。