

M
A
R
K
E
T

R
E
S
E
A
R
C
H

R
E
P
O
R
T

市场研报



瑞达期货
RUIDA FUTURES



金尝发



瑞达期货研究院

股指期货周报 2021年9月10日

联系方式：研究院微信号



金融投资专业理财
JINRONGTOUZI ZHUANYELICAI



关注瑞达研究院微信公众号

Follow us on WeChat

股指

核心要点

1、周度数据

期货	合约名称	周涨跌幅%	涨跌幅%	结算价
	IF2109	3.70	1.28	5021.4
	IH2109	2.38	1.68	3256.6
	IC2109	5.50	0.60	7591.6
	IF2110	3.72	1.31	5002.8
	IH2110	2.42	1.66	3254.8
	IC2110	5.63	0.85	7527.8
现货	指数名称			收盘价
	沪深 300	3.52	0.88	5013.52

上证 50	2.41	1.50	3252.32
中证 500	4.52	-0.13	7607.67

2、消息面概览

	影响
央行发布 8 月金融信贷数据显示，M2 同比增长 8.2%，前值为 8.3%；新增人民币贷款 1.22 万亿，比上年同期少增 631 亿元，前值为 1.08 万亿元；社会融资规模增量为 2.96 万亿元，比上年同期少 6295 亿元，前值为 1.06 万亿元。8 月末社会融资规模存量为 305.28 万亿元，同比增长 10.3%。	中性
中国结算：8 月新增投资者 187.46 万，同比增长 4.43%，期末投资者数 19209.84 万，同比增长 11.71%。	中性
银保监会办公厅发布通知明确，自 9 月 15 日起，工银理财在武汉市和成都市，建信理财和招银理财在深圳市，光大理财在青岛市开展养老理财产品试点。试点期限暂定一年。试点阶段，单家试点机构养老理财产品募集资金总规模限制在 100 亿元以内。	中性
中汽协公布数据显示，8 月汽车产量 172.5 万辆，环比下滑 7.4%，同比下滑 18.7%；汽车销量 179.9 万辆，环比下滑 3.5%，同比下滑 17.8%。其中，新能源汽车销量 32.1 万辆，同比增长 181.9%。中汽协表示，需要审慎乐观地看待行业发展，初步预判全年的市场或将弱于预期。	中性
<p>周度观点及策略：A 股主要指数过去一周迎来单边上行走势，沪指周五重返 3700 点，三大期指依然呈现 IC 强于 IF/IH 的格局。两市成交额保持在万亿元以上，陆股通资金净流入超百亿元，过去三周净流入 600 亿元。近期的经济数据显示，国内经济下行压力有所加大，8 月社融、M2 等金融数据继续走势，实体经济融资需求偏弱的态势仍在延续。尽管经济需求层面仍将走弱，但八月份国常会发出稳增长信号后，政策底逐渐清晰，后续地方债的发行有望加速，央行或将加大信贷供应，以对冲经济的下行，将有助于 A 股行情的继续演绎。在欧洲央行率先放缓购债速度的背景下，四季度仍需关注以下风险因素对市场的扰动，政治外交博弈、海外流动性紧缩风险、全球疫情扰动、成本端外加需求端导致的企业业绩下滑以及国内外黑天鹅事件。在技术层面，沪指在突破下降趋势线后顺势突破震荡平台上沿，上行趋势渐趋明朗，但短期仍需关注前期高点 3730 附近阻力。建议投资者观望为主，继续持有 IC2109 合约多单，少量逢低介入 IF/IH2109 合约，同时关注多 IC 空 IH 机会。</p>	

二、周度市场数据

1、行情概览

图表1-1 国内主要指数

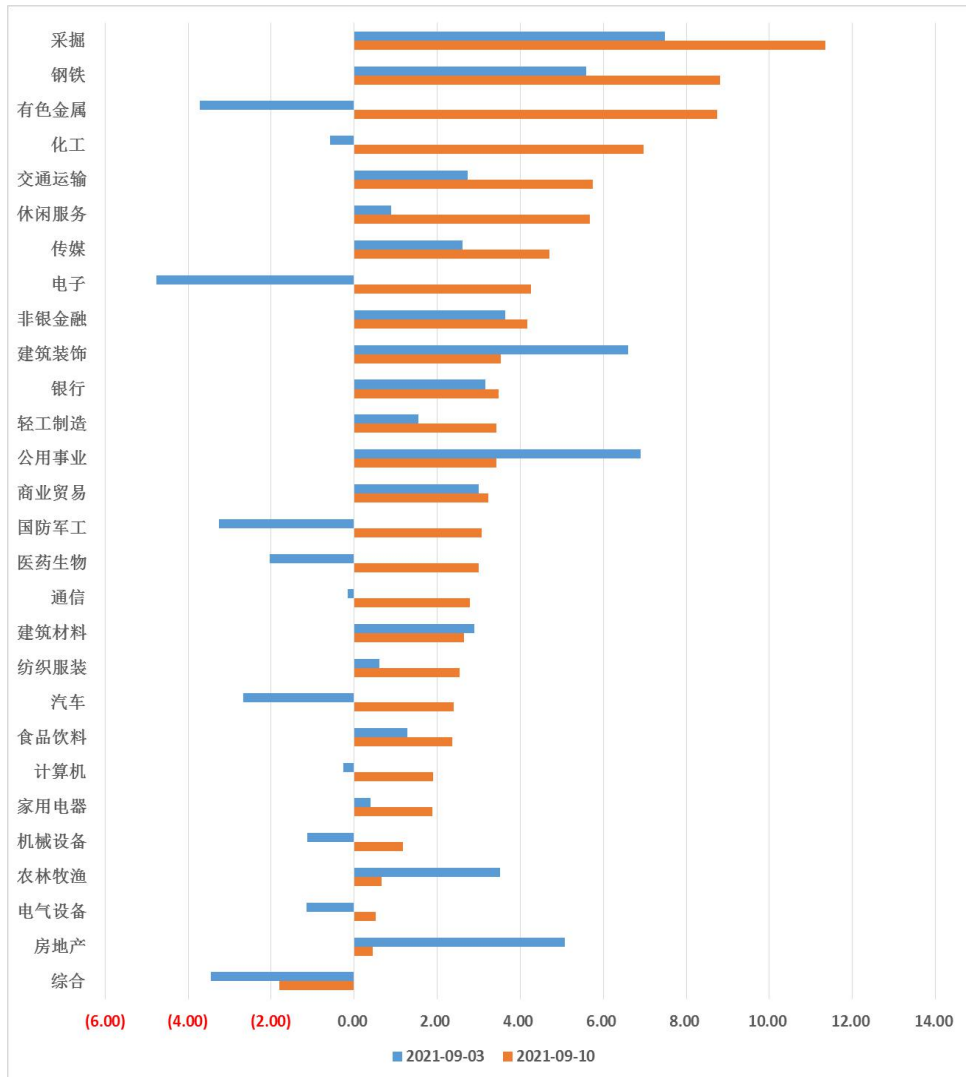
	周涨跌幅%	周五涨跌幅%	收盘点位
上证指数	3.39	0.27	3703.11
深圳成指	4.17	0.50	14771.87

中小板 100	3.77	0.41	9682.34
创业板	4.19	0.31	3232.01
科创 50	1.85	1.76	1426.81

图表1-2外盘主要指数

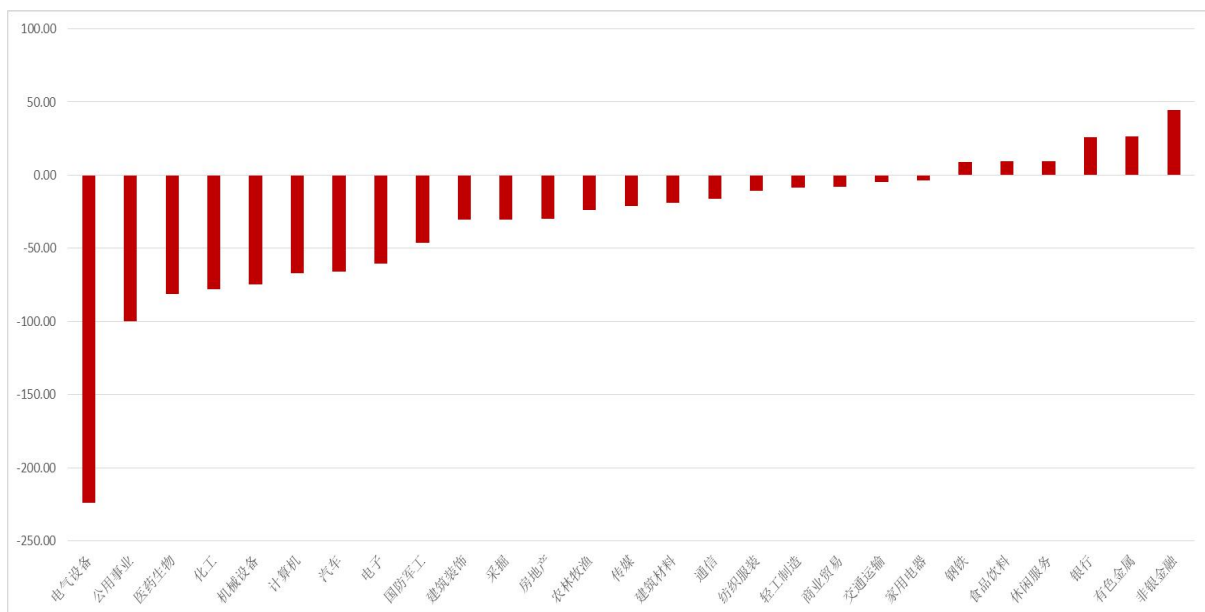
	周涨跌幅%	周五涨跌幅%	收盘点位
标普 500	-1.69	-0.77	4458.58
英国 FTSE100	-1.53	0.07	7029.20
恒生指数	1.17	1.91	26205.91
日经 225	4.30	1.25	30381.84

图表1-3-1行业板块涨跌幅 (%)



行业板块全线上扬，周期板块强势领涨，交运、休闲服务、传媒、电子涨幅居前。

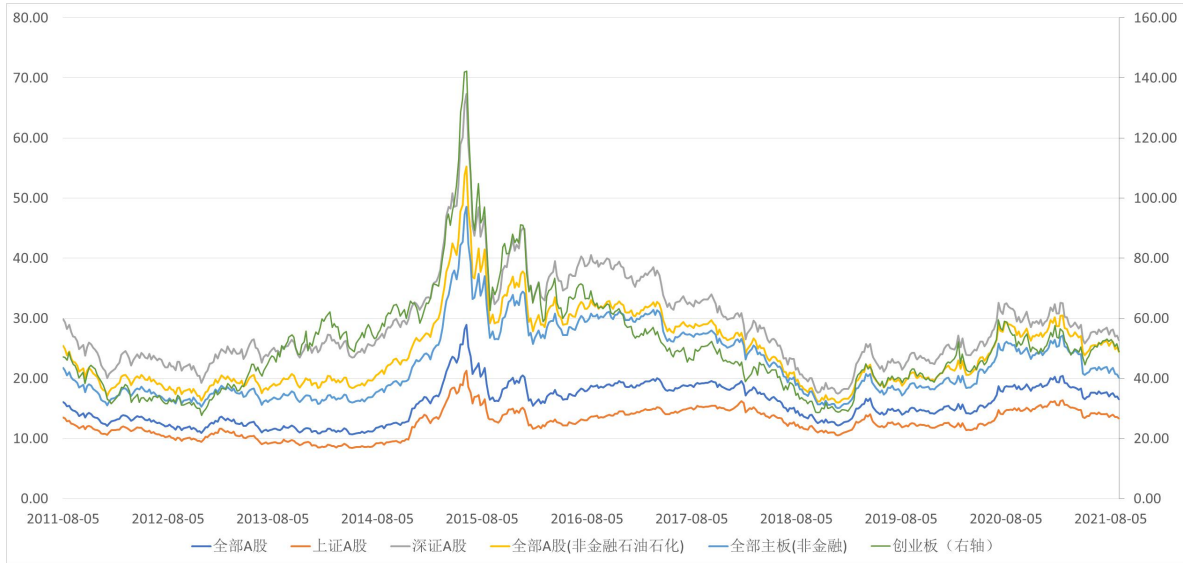
图表1-4 行业板块主力资金流向（近五个交易日，亿元）



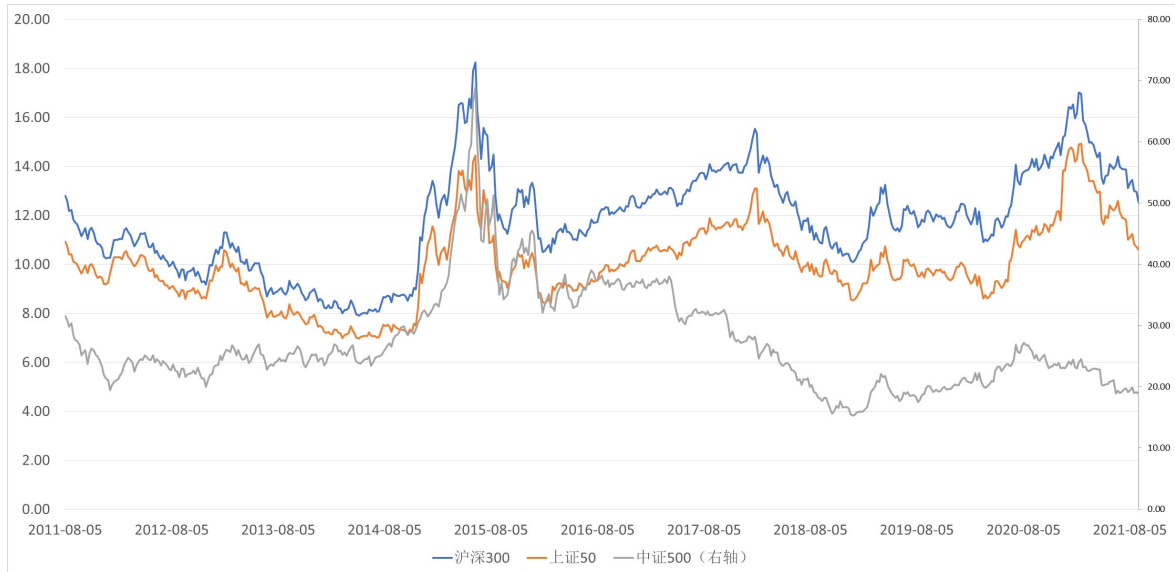
电气设备板块主力资金净流出超200亿元，非银金融、有色、银行、休闲服务行业获得资金流入。

2、估值变化

图表2-1 A股主要指数（市盈率 TTM_整体法，剔除负值）



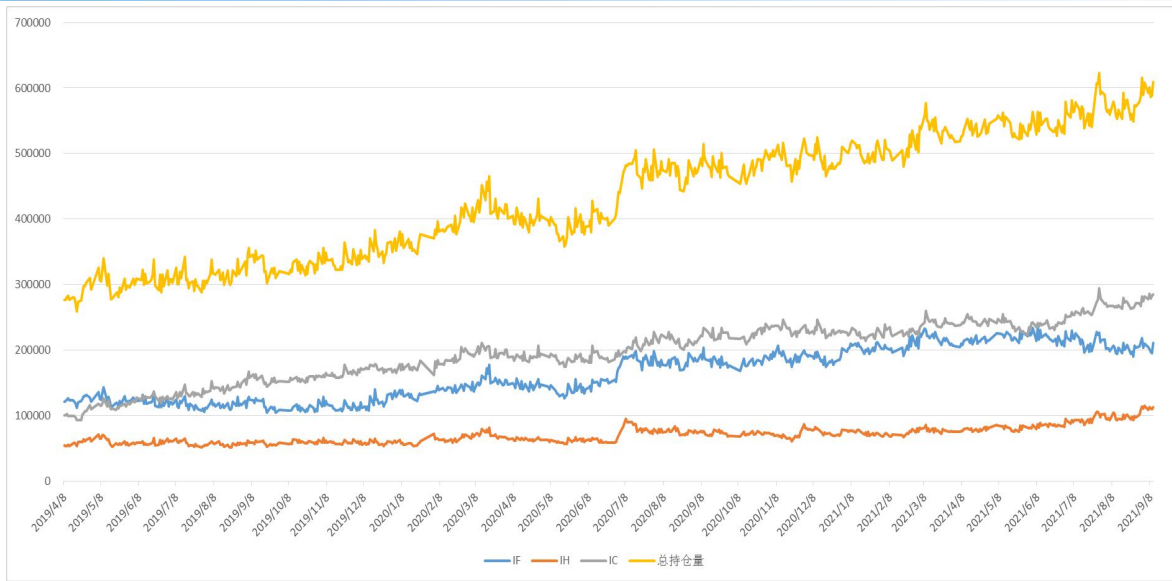
图表2-2 三大股指期货指数



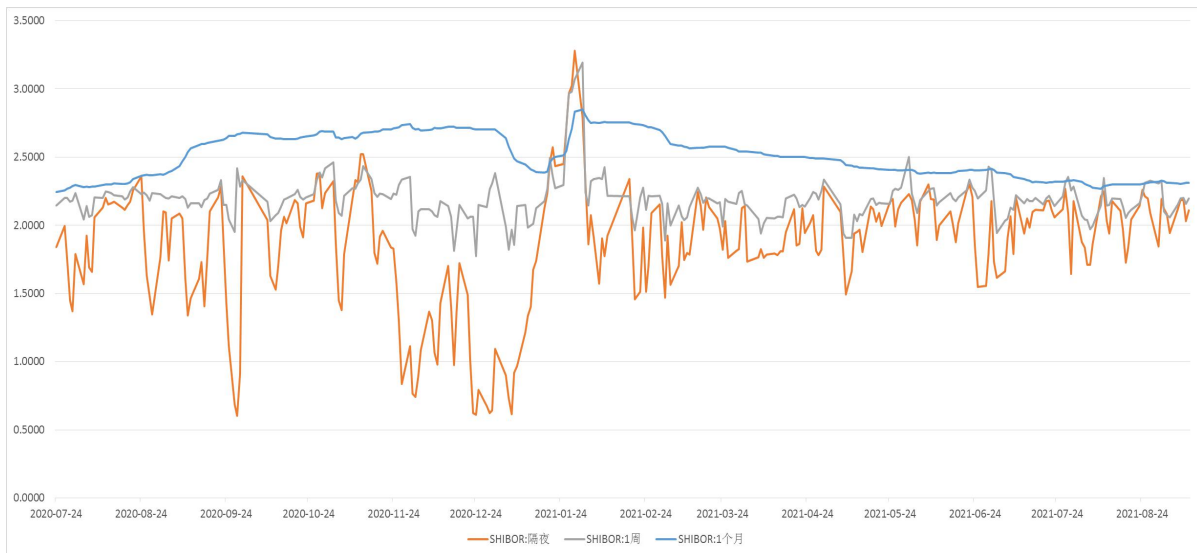
数据来源：瑞达研究院 WIND

3、流动性及资金面

图表3-1 股指期货持仓量



图表3-2 Shibor利率



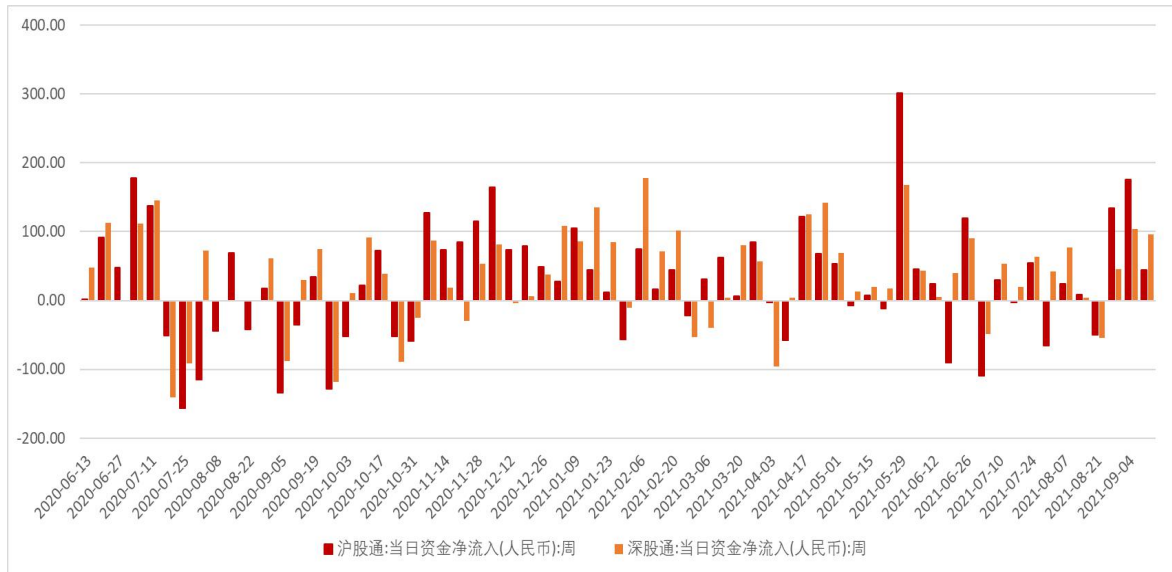
Shibor短期利率总体保持平稳。

图表3-3 限售解禁市值



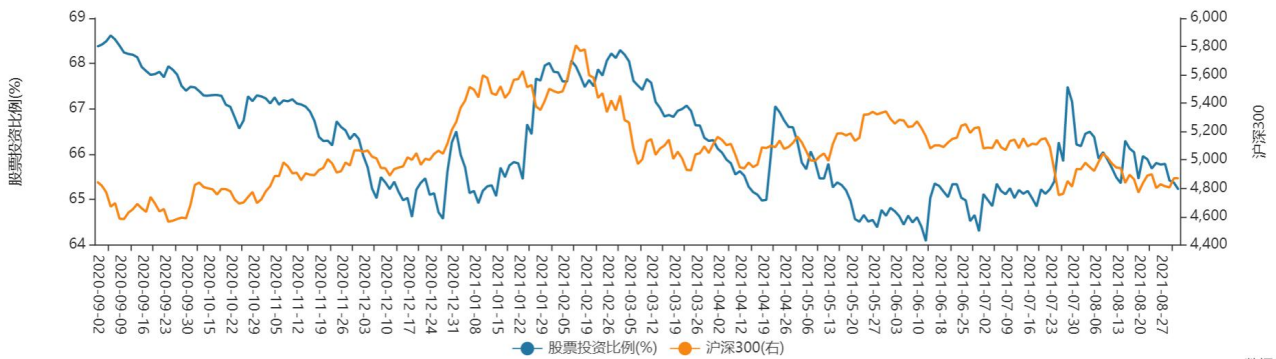
上周股东净减持市值为127.9亿元，本周解禁市值为884.69亿元。

图表3-4 陆股通资金流向



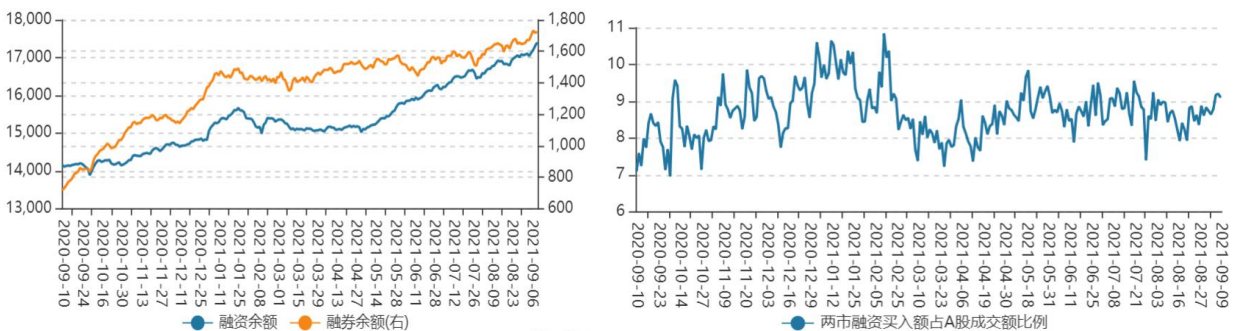
陆股通资金净流入279.27亿元，连续三周净流入超百亿元。

图表3-5 基金持股比例（每周四）



基金股票投资比例较前一周下降0.55%至65.22%

图表3-6-1、2 两融余额(每周四)



两融余额较前一周增加403.92亿元至18779亿元，融资买入额占A股成交额比例回归9%附近运行。

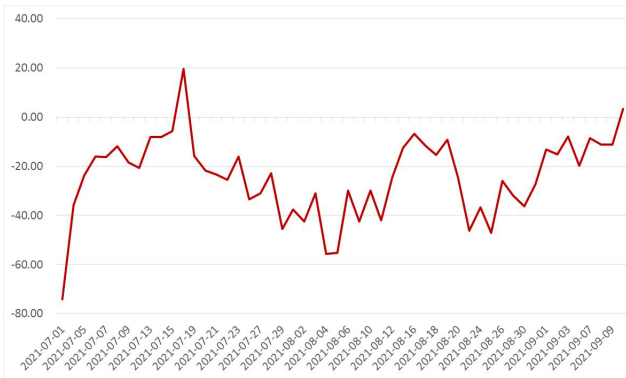
新股：8只新股申购

数据来源：瑞达研究院 WIND、东方财富

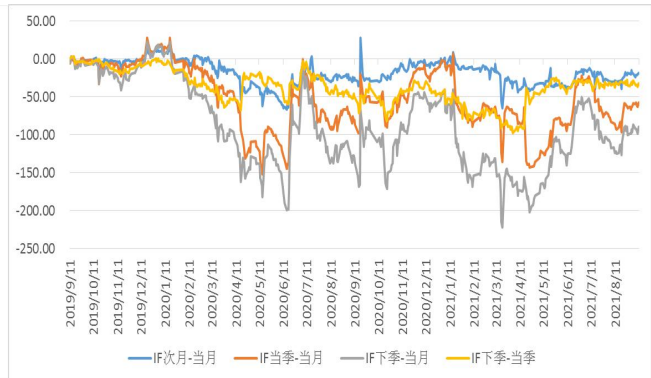
4、股指期货价差变化

图表4-1-1 IF主力合约基差

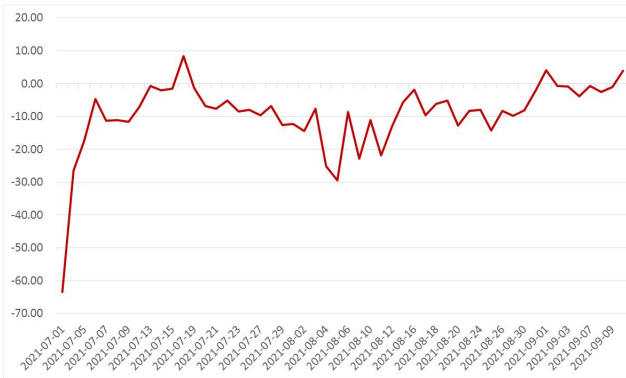
图表4-1-2 IF跨期



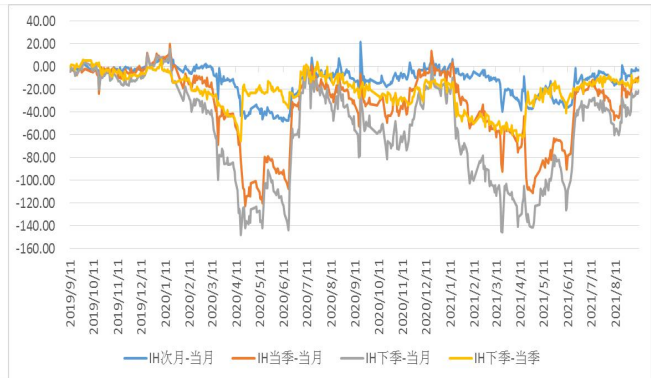
图表4-2-1 IH主力合约基差



图表4-2-2 IH跨期



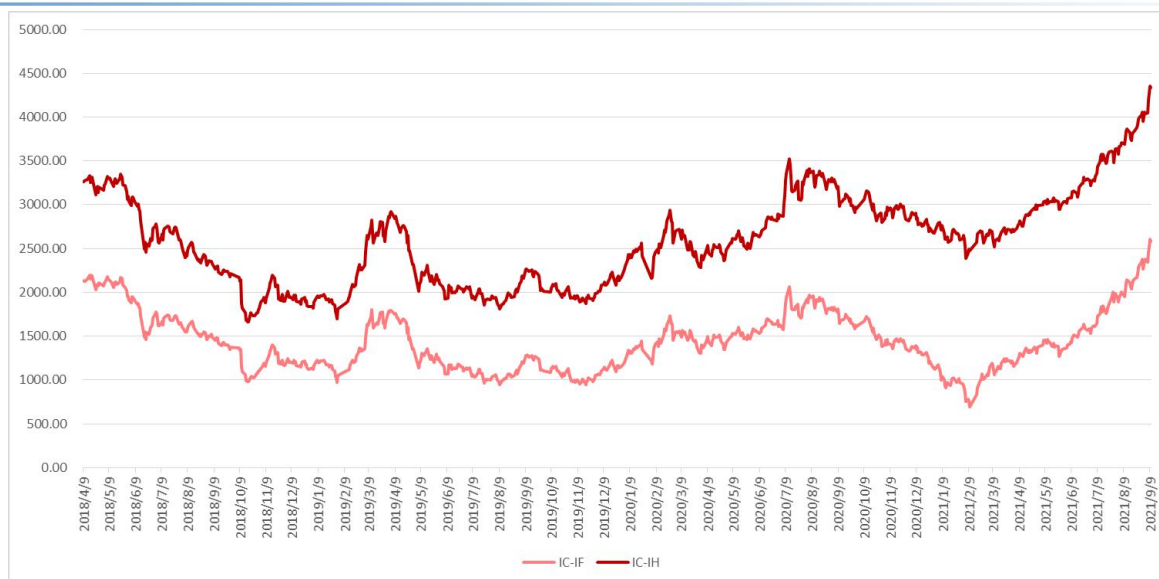
图表4-3-1 IC主力合约基差



图表4-3-2 IC跨期

基差呈现持续收敛态势，IF 与 IH 近远月贴水保持较低水平，IC 则有所扩大。

图表 4-4-1 IF-IC、IH-IC 当月合约价差



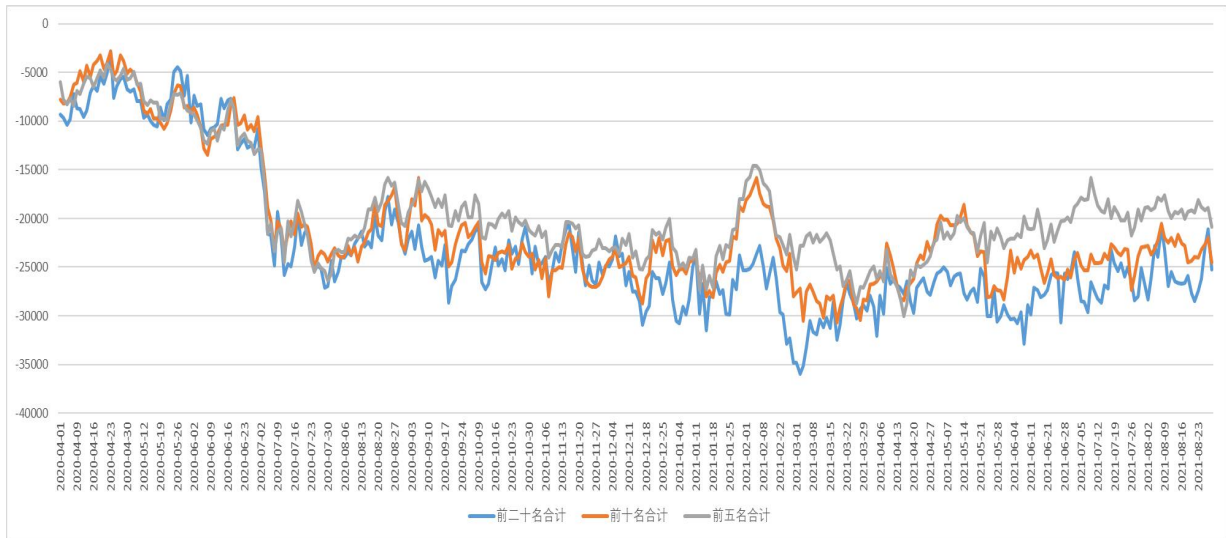
图表 4-4-2 IF-IH 当月合约价差



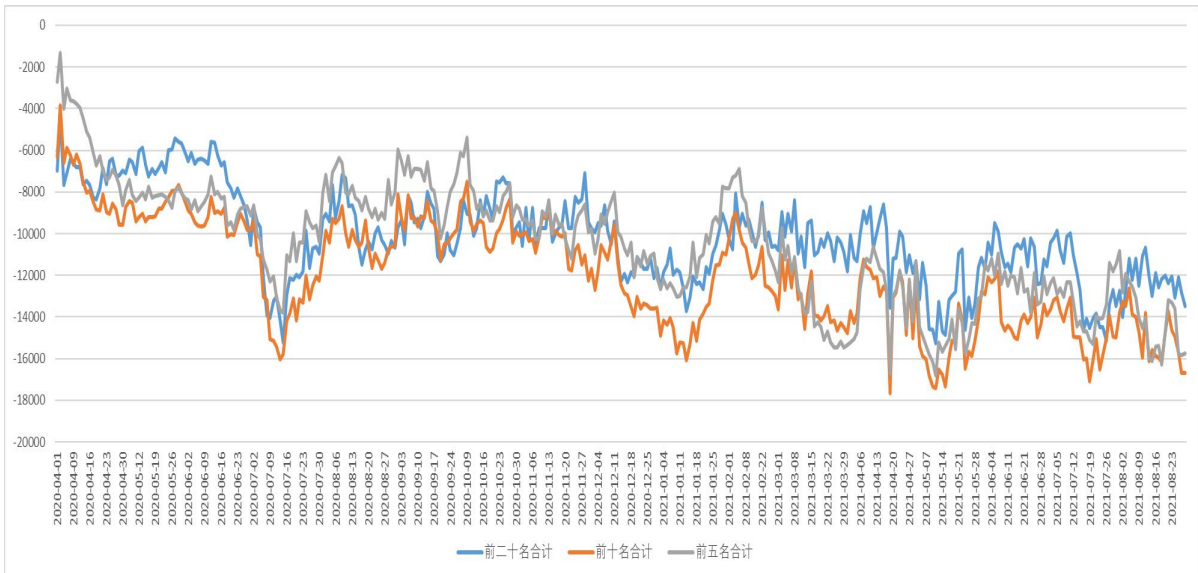
数据来源：瑞达研究院 WIND

5、主力持仓变化（净多）

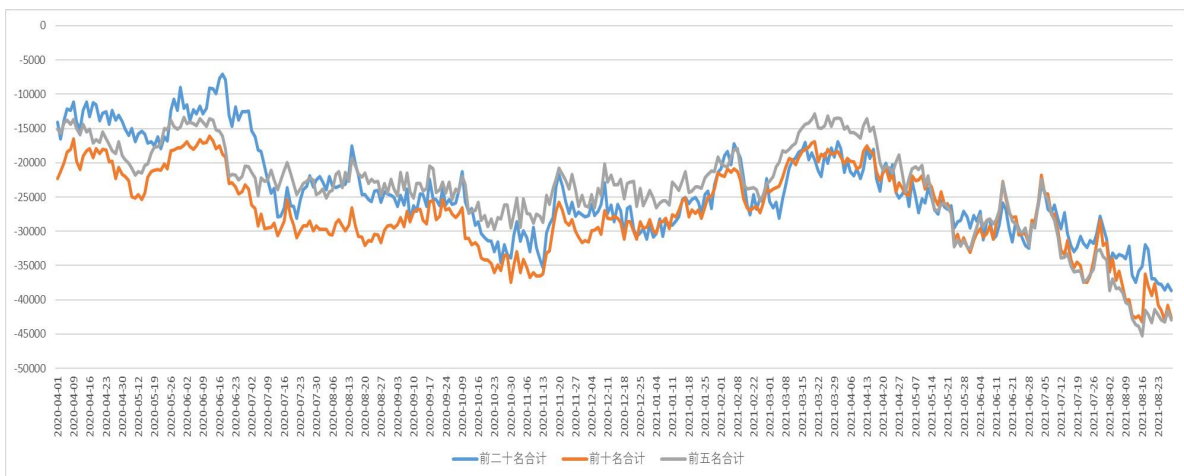
图表 5-1：IF 净持仓



图表 5-2: IH 净持仓



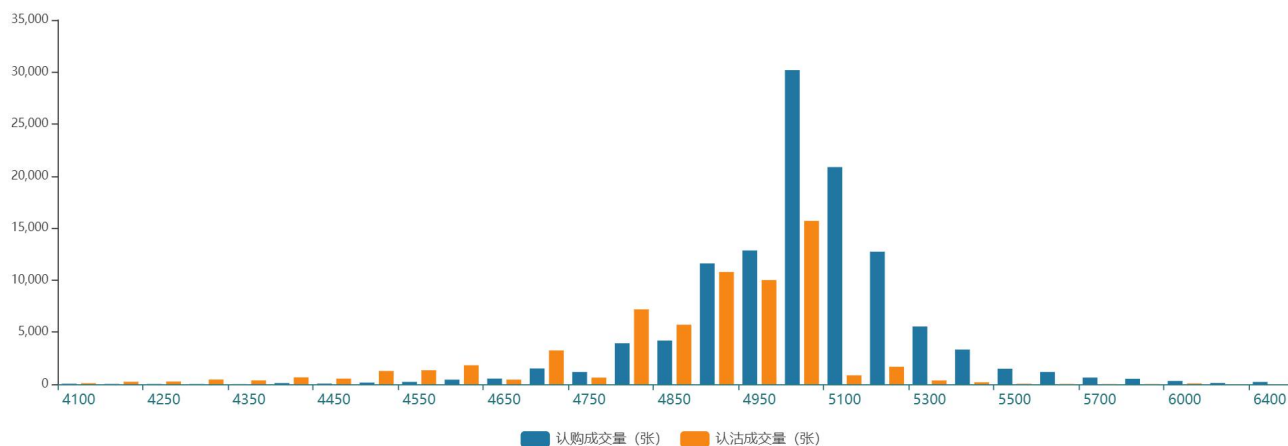
图表 5-3: IC 净持仓



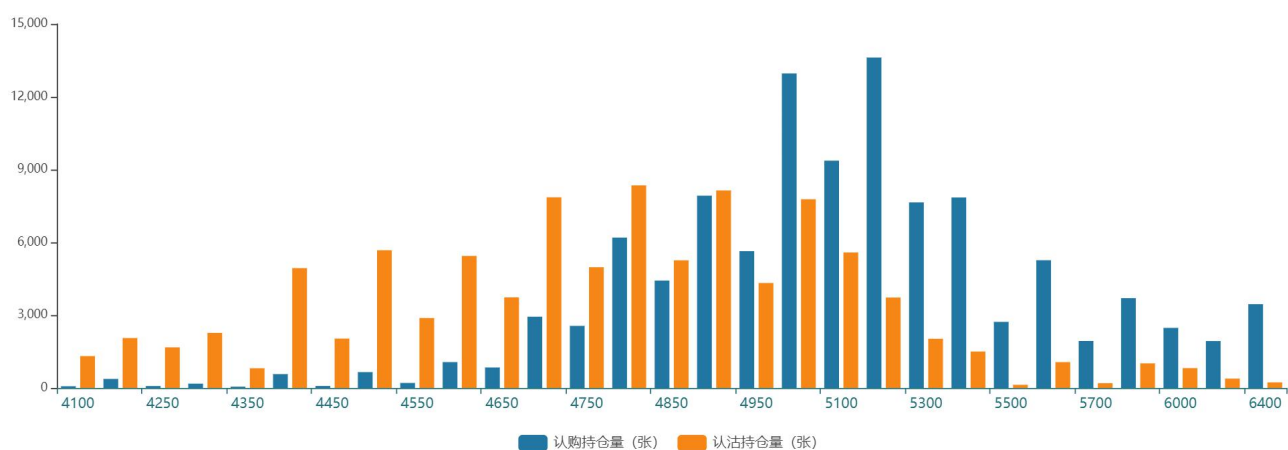
数据来源: 瑞达研究院 WIND

6、股指期权

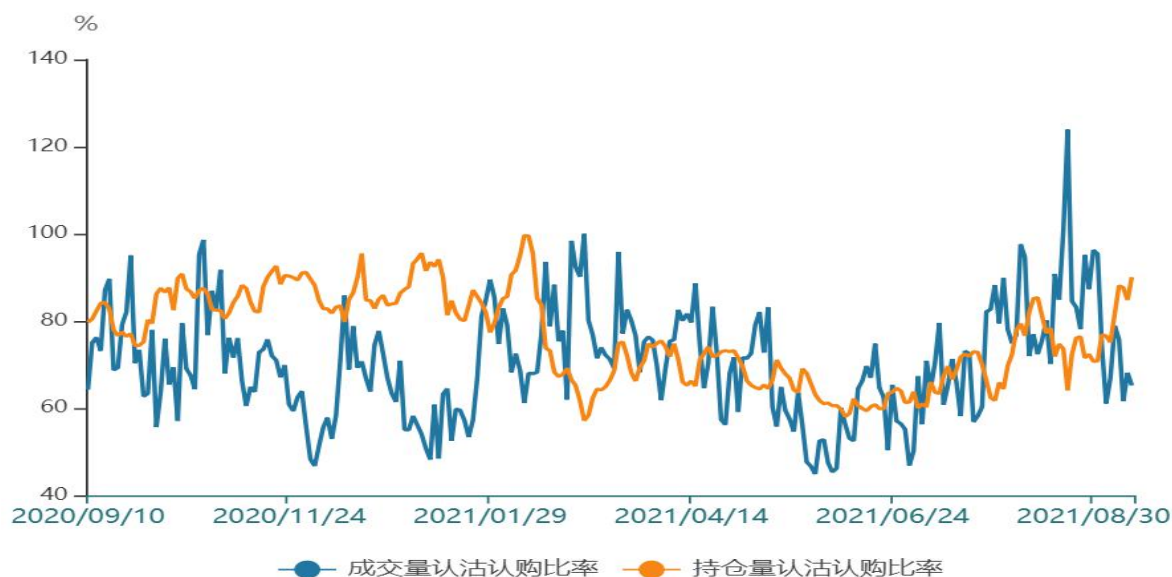
图表6-1：期权成交量分布



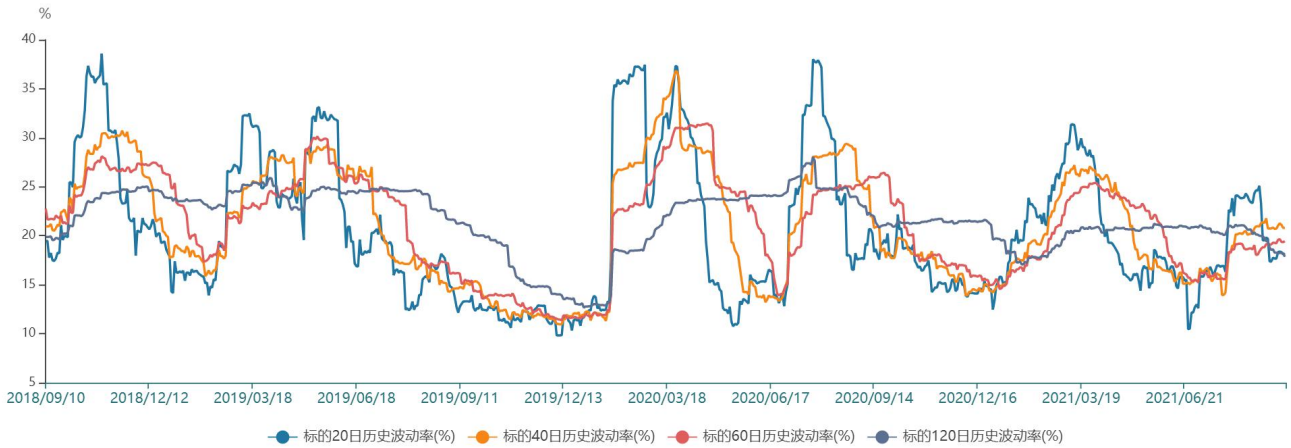
图表6-2：期权持仓量分布



图表6-3：成交、持仓PCR

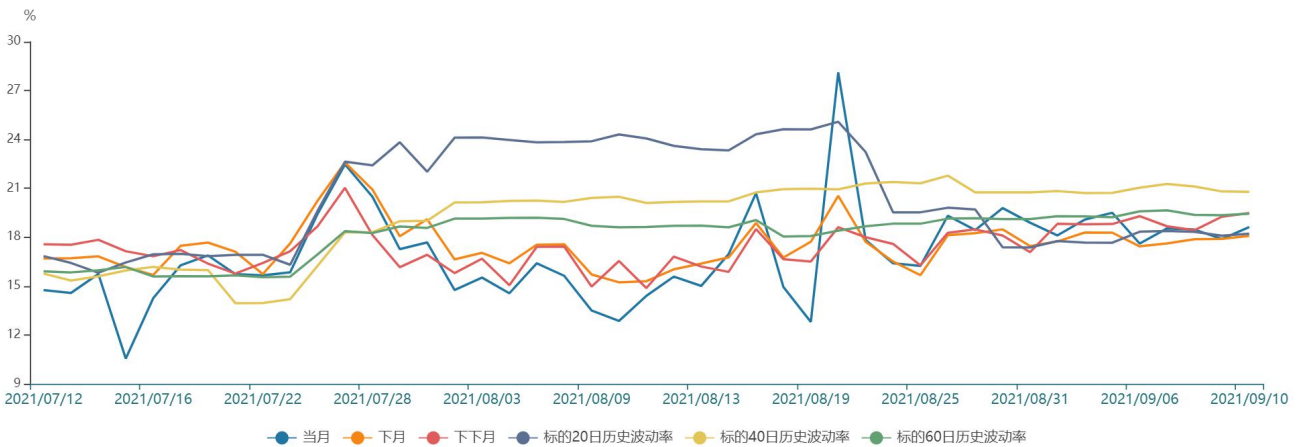


图表6-4 沪深300指数历史波动率

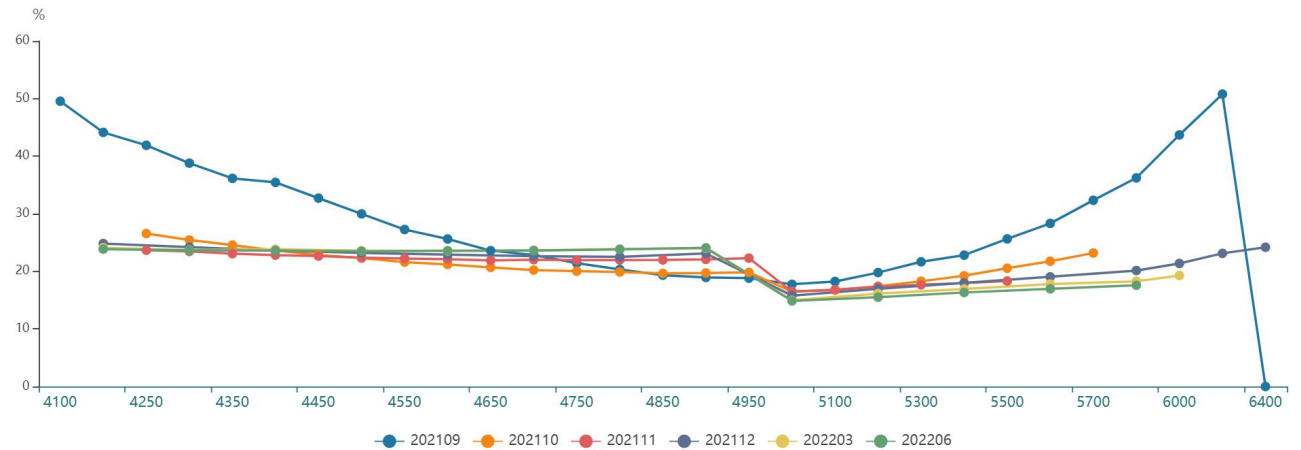


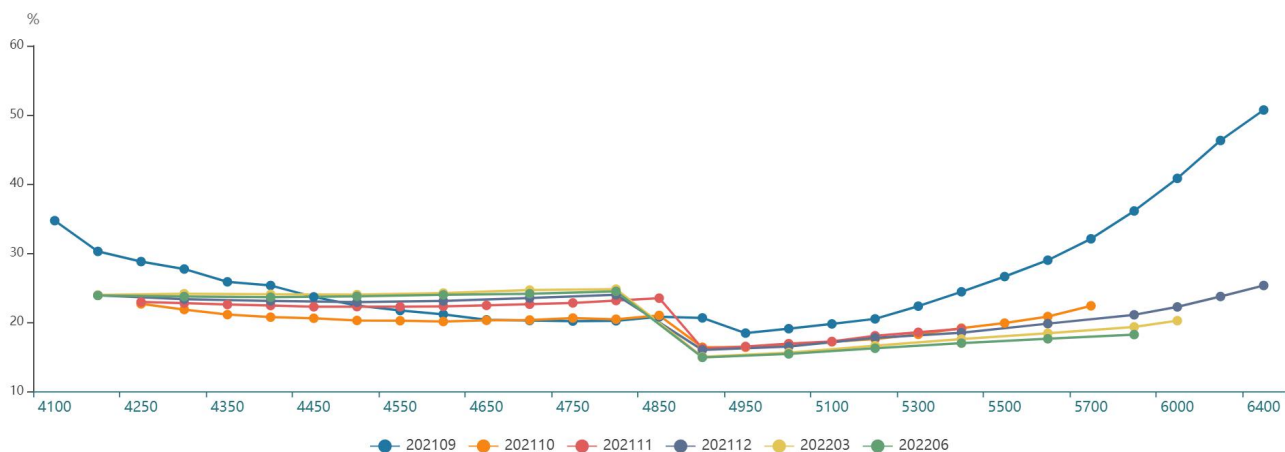
20日波动率出现明显回落

图表6-5 隐含波动率与历史波动率



图表6-6（本周五）、6-7（上周五） 隐含波动率微笑





数据来源：瑞达研究院 WIND

瑞达期货宏观金融组

张昕

期货从业资格证号 F3073677

投资咨询咨询从业资格证号 Z0015602

TEL: 4008-8787-66

免责声明

本报告中的信息均来源于公开可获得资料，瑞达期货股份有限公司力求准确可靠，但对这些信息的准确性及完整性不做任何保证，据此投资，责任自负。本报告不构成个人投资建议，客户应考虑本报告中的任何意见或建议是否符合其特定状况。本报告版权仅为我公司所有，未经书面许可，任何机构和个人不得以任何形式翻版、复制和发布。如引用、刊发，需注明出处为瑞达期货股份有限公司研究院，且不得对本报告进行有悖原意的引用、删节和修改。