

M  
A  
R  
K  
E  
T  
  
R  
E  
S  
E  
A  
R  
C  
H  
  
R  
E  
P  
O  
R  
T

# 市场研报



瑞达期货  
RUIDA FUTURES



金尝发



瑞达期货研究院

化工组 天然橡胶期货周报 2020年4月17日



关注瑞达研究院微信公众号

Follow us on WeChat

## 天然橡胶

### 一、核心要点

#### 1、周度数据

观察角度	沪胶	上一周	本周	涨跌
期货	收盘 (元/吨)	10140	10050	-90
	持仓 (手)	165192	168419	+3227
	前 20 名净持仓	-40291	-42295	-2004
现货	18 年国营全乳胶 (元/吨)	9800	9750	-50
	基差 (元/吨)	-340	-300	+40

观察角度	20 号胶	上一周	本周	涨跌
期货	收盘 (元/吨)	8265	8245	-20
	持仓 (手)	9730	11717	+1987
	前 20 名净持仓	-179	-267	-88
现货	STR20 (美元/吨)	1150	1140	-10

### 1、多空因素分析

利多因素	利空因素
主产区开割延迟	前期进口增加，库存居高不下
跌破生产成本	轮胎出口受到严重冲击，部分订单取消
	低价合成胶拖累天然胶

**周度观点策略总结：**从目前基本面来看，国内云南、海南产区均推迟开割，海外原料跌至历史低位。下游方面，近期国内轮胎厂开工率环比继续下降，且明显低于去年同期，国际公共卫生事件继续蔓延，轮胎外销订单缩减严重，尤其是半钢胎工厂，听闻山东地区个别工厂已安排停产检修，部分工厂下调下半月排产计划，后期开工率继续走低的概率大。另外，低价原油使得合成胶价格跟随回落，对天然橡胶价格产生一定的拖累。由于需求恢复较慢，近期青岛地区橡胶库存持续攀升，后期去库存进程或较往年延长。国际油价再度走弱，对胶价或产生拖累，建议震荡偏空思路对待。

## 二、 周度市场数据

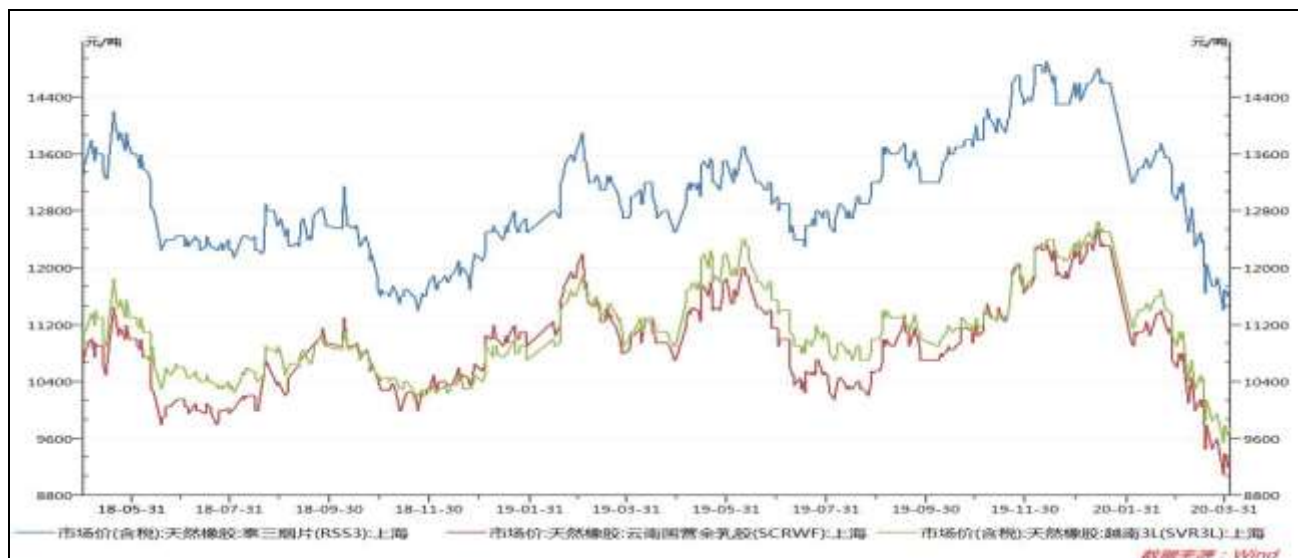
图1 国内天然橡胶市场价



数据来源：隆众石化 瑞达期货研究院

截至4月16日当周，泰国合艾原料市场生胶片37.49（-0.06）泰铢/公斤；泰三烟片39.81（+0.02）泰铢/公斤；田间胶水37.4（+1）泰铢/公斤；杯胶27.25（+0.55）泰铢/公斤。

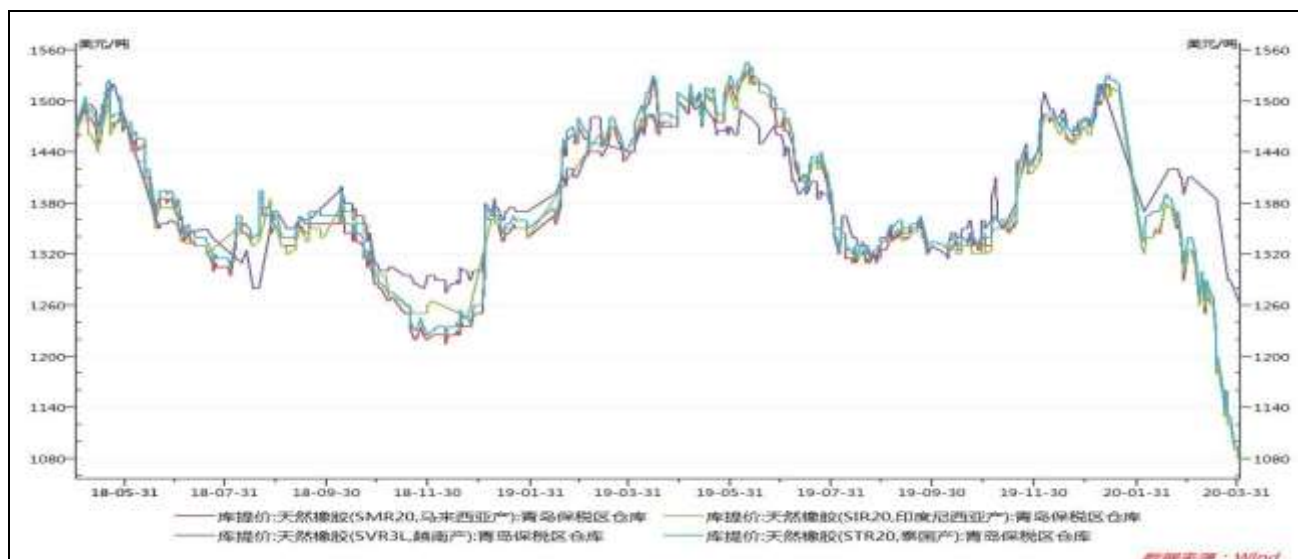
图2 国内天然橡胶市场价



数据来源：WIND 瑞达期货研究院

截至4月17日，上海市场18年国营全乳胶报9750元/吨，较上周-50元/吨。

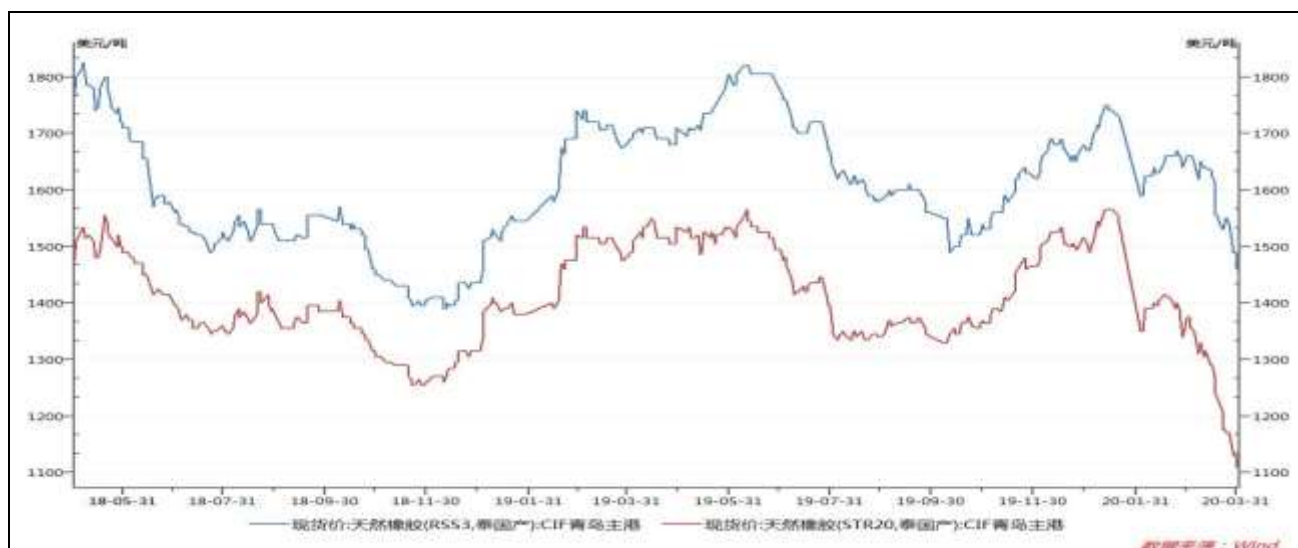
图3 进口天然橡胶库提价



数据来源：WIND 瑞达期货研究院

截至4月16日，青岛市场STR20库内现货报1135美元/吨，周度-5美元/吨。

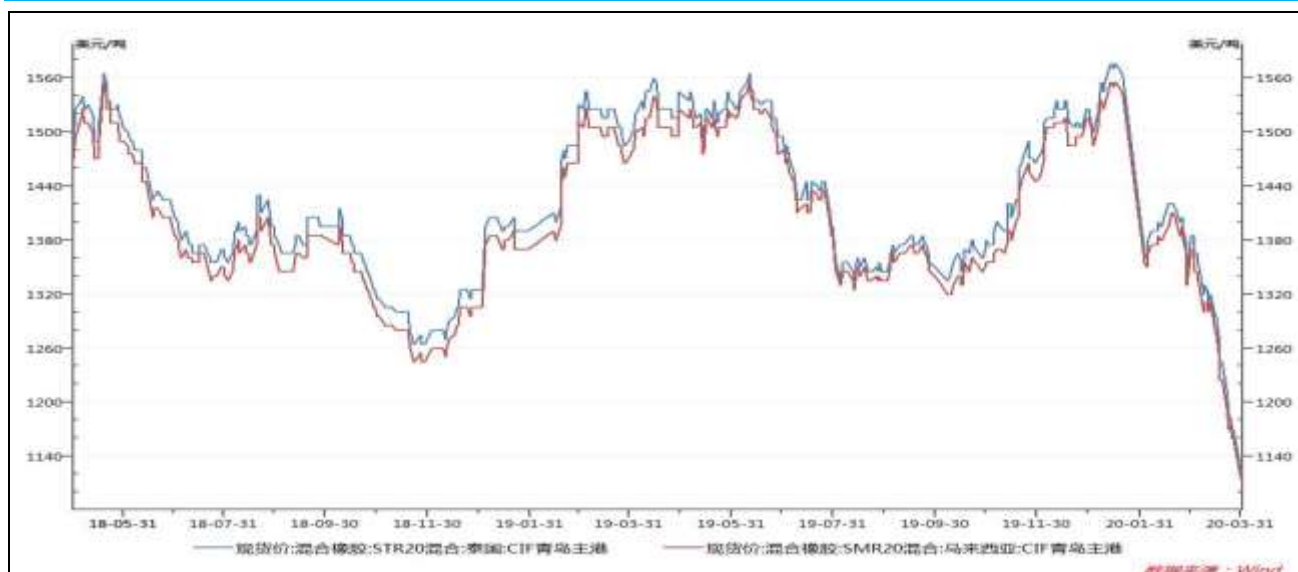
图4 外盘标胶现货价



数据来源: WIND 瑞达期货研究院

截至4月16日, 青岛主港STR20 CIF报价1160美元/吨, 周度+0美元/吨; 青岛主港RSS3 CIF报价1480美元/吨, 周度-10美元/吨。

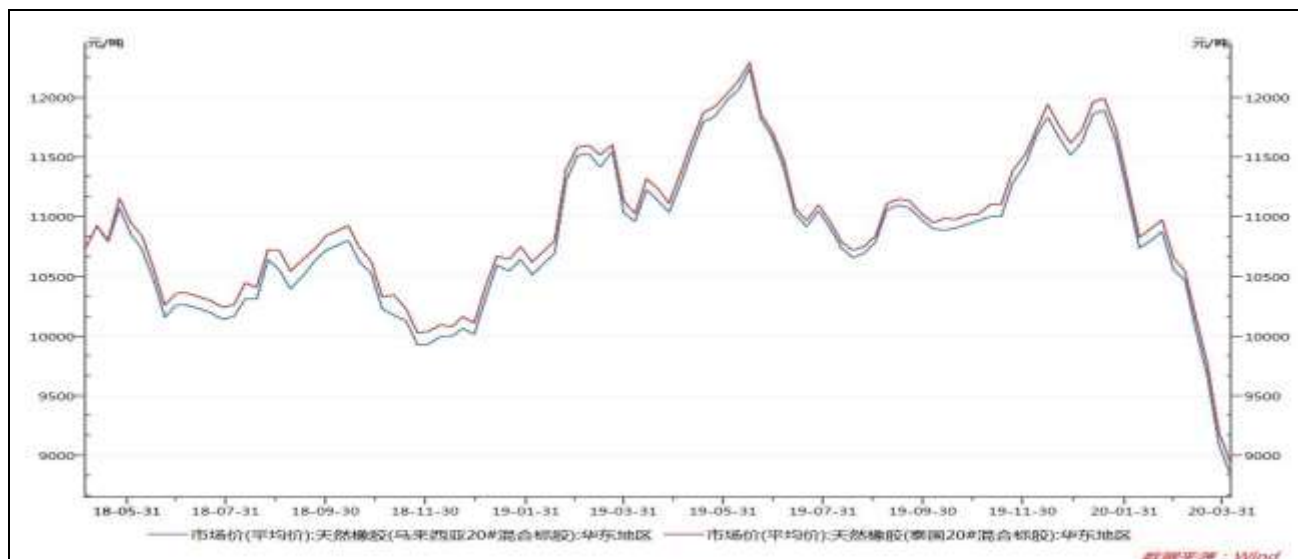
图5 混合胶美金价



数据来源: WIND 瑞达期货研究院

截至4月16日, CIF青岛主港STR20混合1160美元/吨, 周度-5美元/吨; CIF青岛主港SMR20混合1150美元/吨, 周度+0美元/吨。

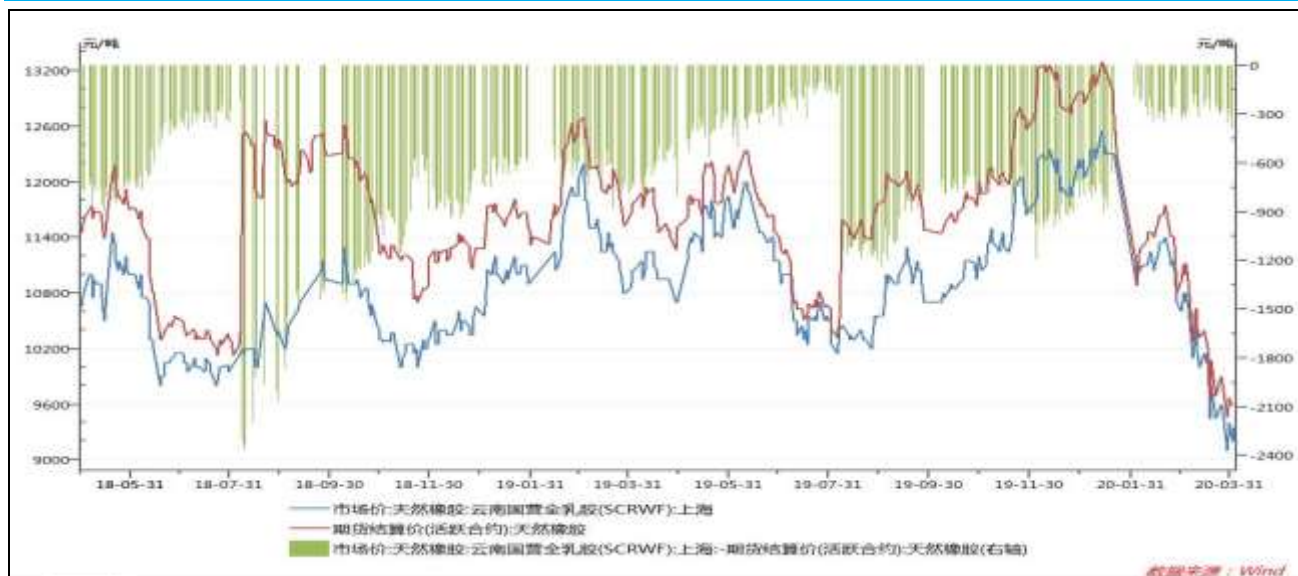
图6 人民币混合市场价



数据来源：WIND 瑞达期货研究院

截至4月12日，华东市场泰国20#混合标胶9200元/吨，周度+330元/吨；马来西亚20#混合标胶9100元/吨，周度+270元/吨。

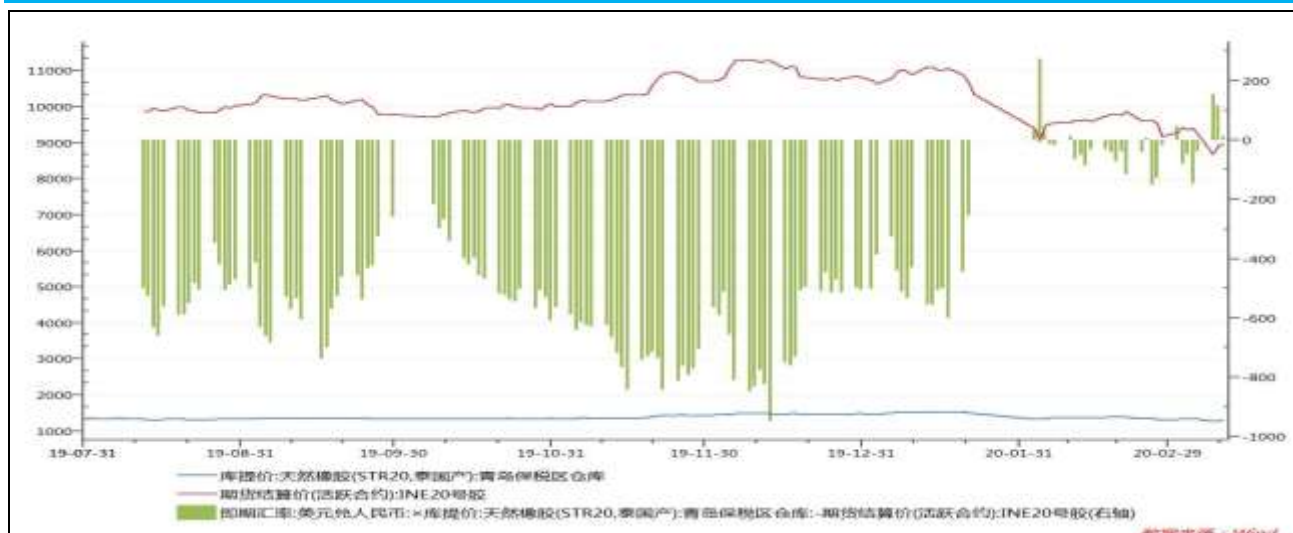
图7 沪胶基差



数据来源：WIND 瑞达期货研究院

截至4月16日，沪胶基差为-360元/吨，较上周-50元/吨。

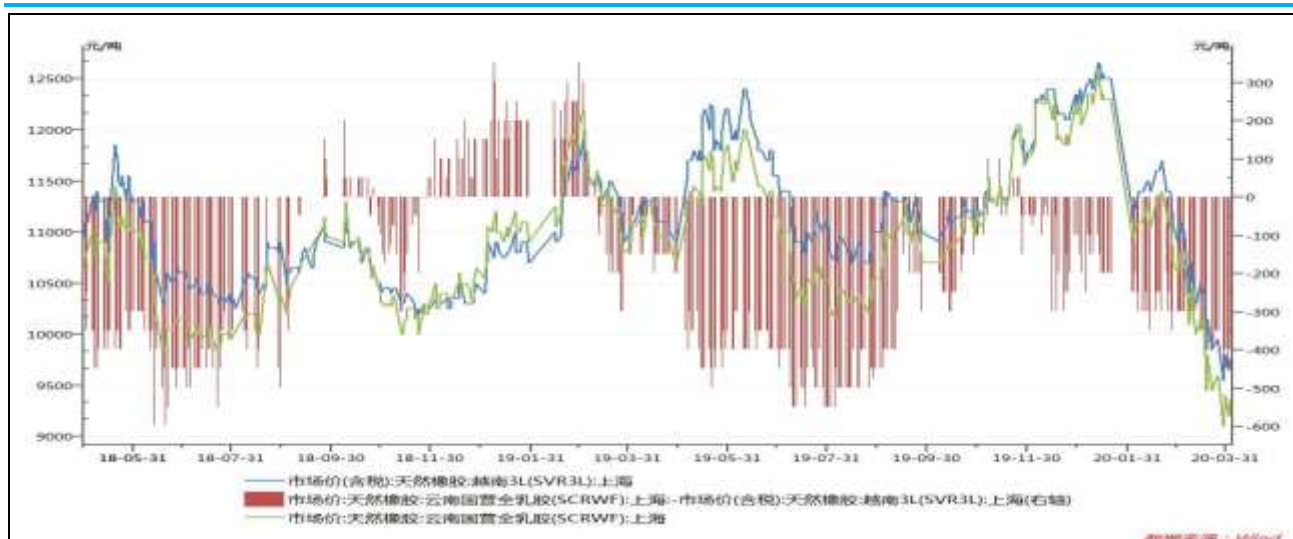
图8 20号胶基差



数据来源：WIND 瑞达期货研究院

截至4月16日，20号胶基差为-90.07元/吨，较上周-11.35元/吨。

图9 全乳胶与越南3L价差



数据来源：WIND 瑞达期货研究院

截至4月17日，全乳胶与越南3L价差-300元/吨，较上周+0元/吨。

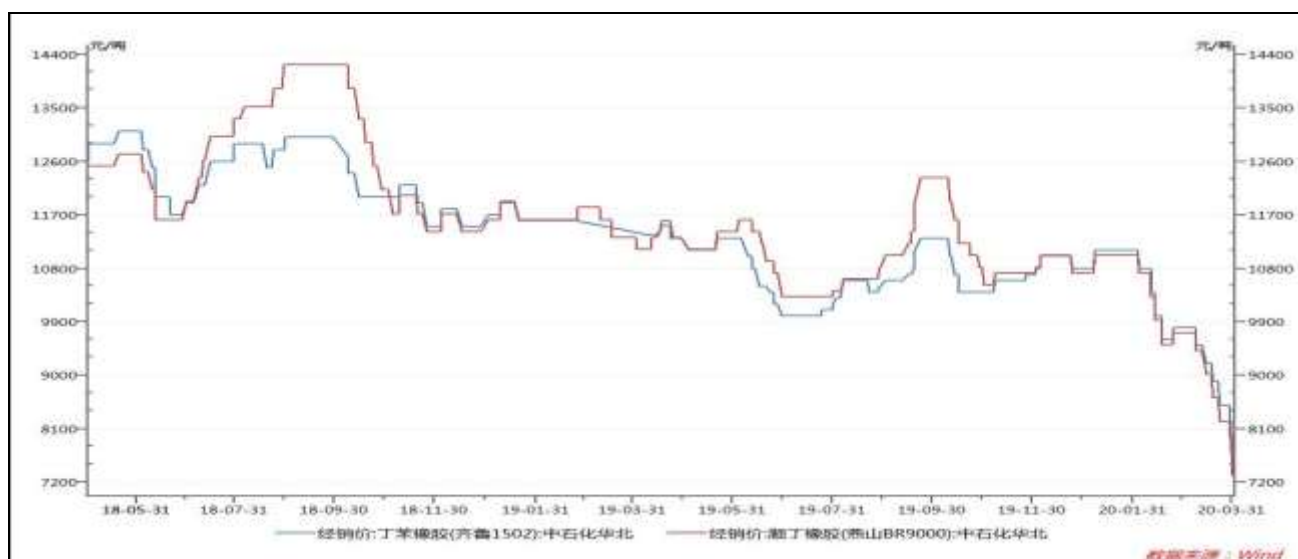
图10 泰国3号烟片与沪胶价差



数据来源：WIND 瑞达期货研究院

截至4月16日，泰国3号烟片与沪胶价差2140元/吨，较上周+100元/吨。

图11 合成胶现货价

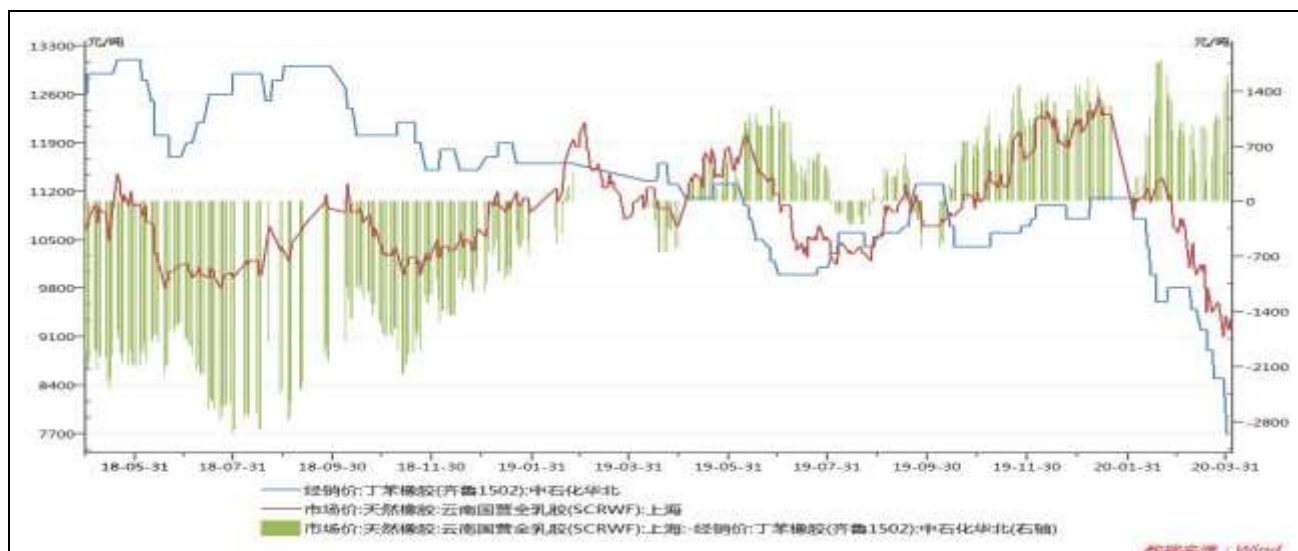


数据来源：WIND 瑞达期货研究院

截至4月16日，华东市场丁苯橡胶7900元/吨，较上周+200元/吨；华北市场顺丁橡胶报7520元/吨，较上周+200元/吨。

图12 全乳胶与合成胶价差





数据来源：WIND 瑞达期货研究院

截至4月16日，全乳胶与合成胶价差在1700元/吨，较上周-400元/吨。

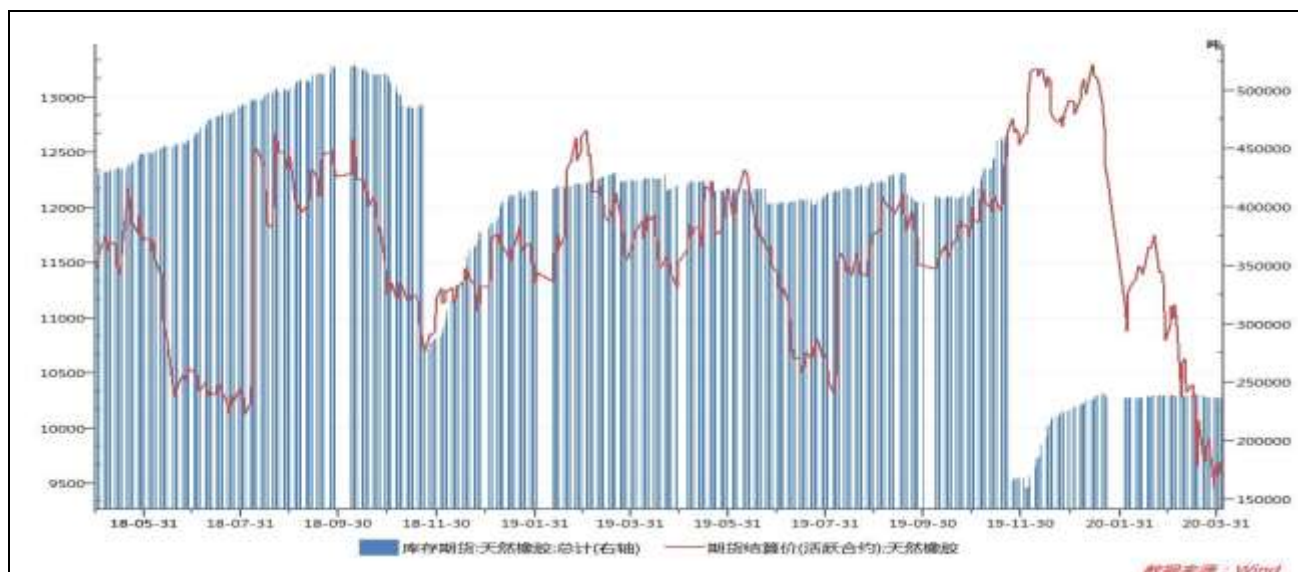
图13 丁二烯与合成胶价差



数据来源：WIND 瑞达期货研究院

截至4月16日，合成胶与丁二烯价差在4400元/吨，较上周+700元/吨。

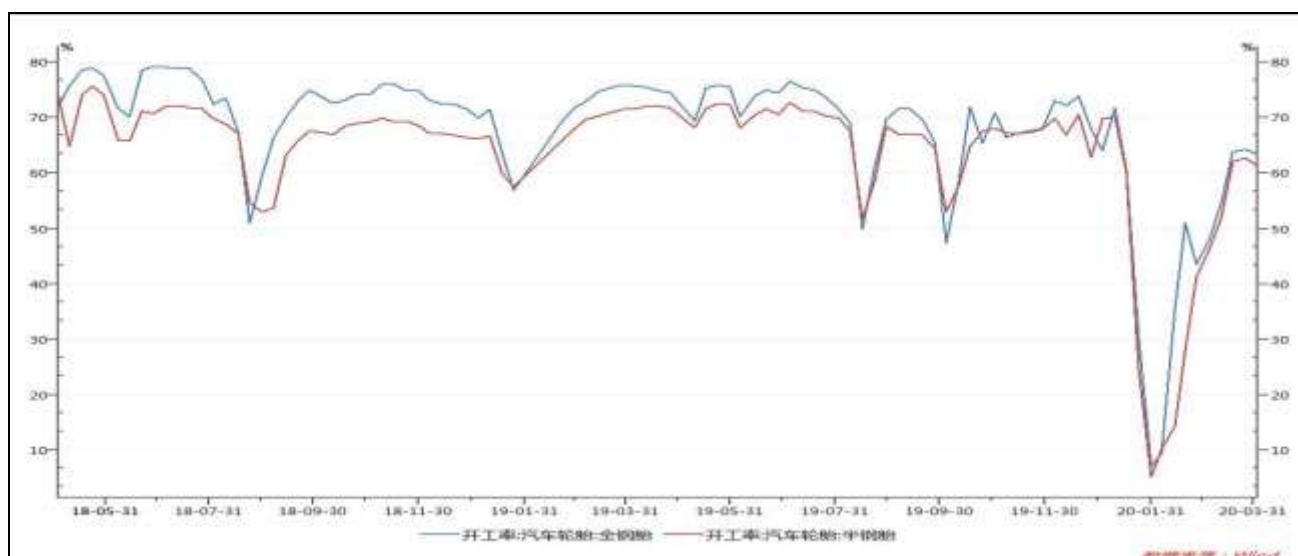
图14 沪胶期价与仓单走势对比



数据来源：WIND 瑞达期货研究院

截至4月16日，沪胶仓单235420吨，较上周-570吨。

图15 轮胎厂开工率



数据来源：WIND 瑞达期货研究院

截至4月16日当周，全钢胎厂家开工率为63.86%，较上周+1.68%；半钢胎厂家开工率为62.03%，较上周+3.67%。

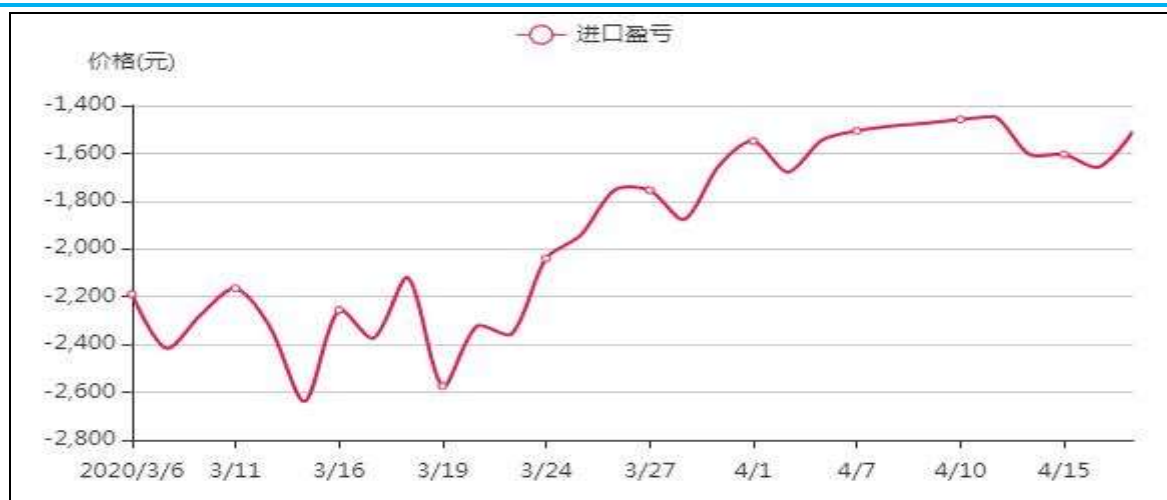
图16 标胶和烟片加工利润



数据来源：WIND 瑞达期货研究院

截至4月16日，烟片胶加工利润58.85美元/吨，较上周-17.52；标胶加工利润为51.88美元/吨，较上周-25.41。

图17 天然橡胶进口利润



数据来源：WIND 瑞达期货研究院

截至4月17日，天然橡胶进口利润在-1507.6元/吨，较上周+49.47元/吨。

## 免责声明

本报告中的信息均来源于公开可获得资料，瑞达期货股份有限公司力求准确可靠，但对这些信息的准确性及完整性不做任何保证，据此投资，责任自负。本报告不构成个人投资建议，客户应考虑本报告中的

任何意见或建议是否符合其特定状况。本报告版权仅为我公司所有，未经书面许可，任何机构和个人不得以任何形式翻版、复制和发布。如引用、刊发，需注明出处为瑞达期货股份有限公司研究院，且不得对本报告进行有悖原意的引用、删节和修改。