

「2024.08.23」

天然橡胶市场周报

研究员：黄青青

期货从业资格号F3004212

期货投资咨询从业证书号Z0012250

助理研究员：

徐天泽 期货从业资格号F03133092

关注我们获取
更多资讯



业务咨询
添加客服



目录



1、周度要点小结



2、期现市场



3、产业情况



4、期权市场分析

- ◆ 行情回顾：本周天然橡胶市场价格震荡收涨。进口胶报盘上涨，国产全乳胶场内交投氛围一般，买盘适量询盘，实单成交仍有待跟进。
- ◆ 行情展望：近期全球产区处于季节性上量阶段，但天气端对割胶有所扰动；当前国内云南产区持续下雨，胶水收购偏少，叠加浓乳行情好转，原料收购价高位盘整。近期海关问题有所松动，海外货源到港入库得到好转，部分主流仓库开始累库，由于部分轮胎企业逢价格回调集中补货，青岛一般贸易库存量继续去库但幅度较小。本周国内半钢胎企业产能利用率维持高位运行，雪地胎及海外订单量对整体产能利用率形成提升；全钢胎企业产能利用率小幅走低，部分企业装置检修拖拽样本企业产能利用率下行，整体出货压力不减，库存缓慢提升。
- ◆ 策略建议： ru2501合约短线建议在16100-16500区间交易， nr2410合约短线建议在12600-13000区间交易。

本周天然橡胶期货价格震荡收涨

沪胶主力期货价格走势



来源：博易大师 瑞达期货研究院

20号胶主力合约价格走势



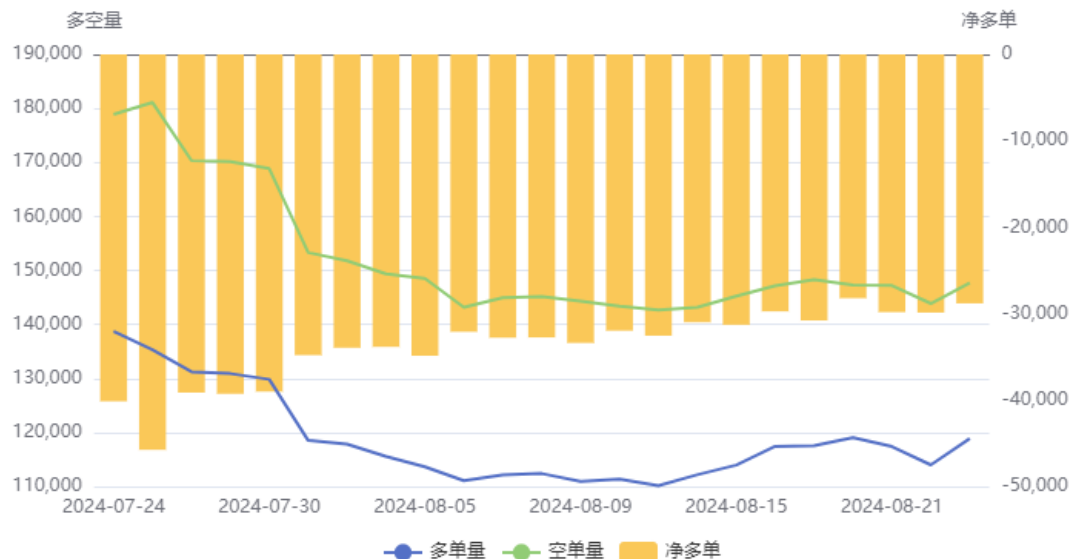
来源：博易大师 瑞达期货研究院

本周沪胶期货主力价格震荡收涨，周度+1.81%；20号胶主力合约价格震荡收涨，周度+1.95%。

持仓分析

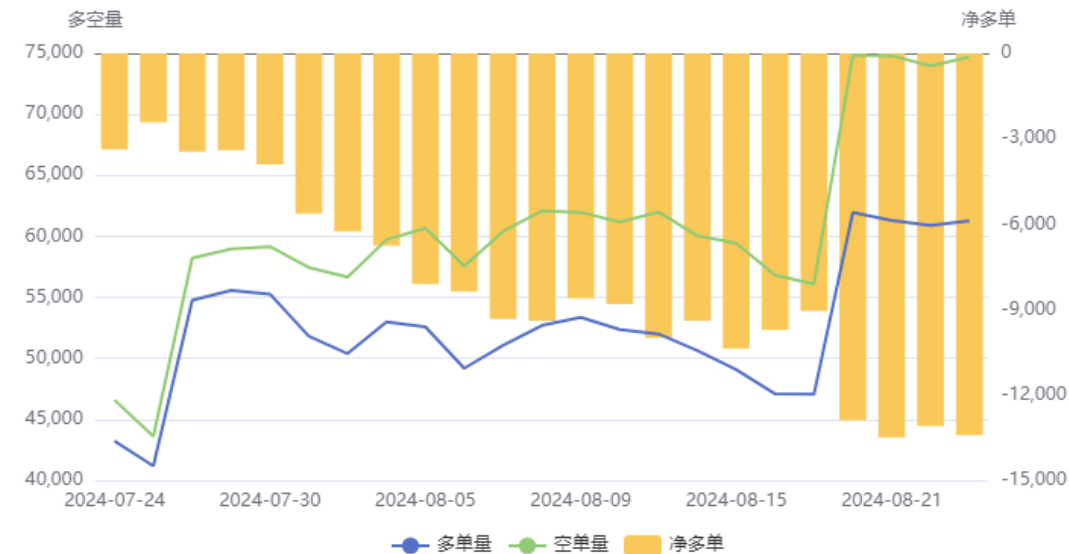
沪胶前20名持仓变化

天然橡胶(RU)前20持仓量变化



20号胶前20名持仓变化

20号胶(NR)前20持仓量变化

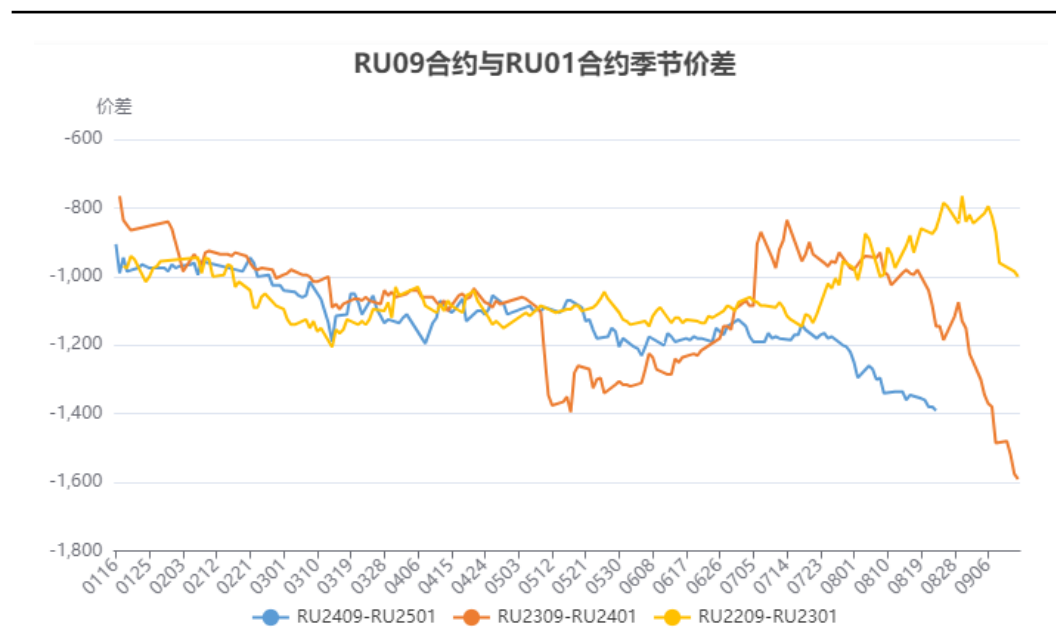


来源：上期所 瑞达期货研究院

从前20名席位持仓情况看，本周沪胶期货净空基本维持，市场情绪变化不大；20号胶净空增加，市场悲观情绪增强。

跨期价差

沪胶9-1价差



来源：上期所 瑞达期货研究院

来源：上期所 瑞达期货研究院

截止8月23日，沪胶9-1价差为-1390。

本周沪胶期货仓单减少，20号胶仓单减少

沪胶期价与仓单变化对比



来源：上期所 瑞达期货研究院

20号胶仓单变化



截至8月23日，沪胶仓单231140吨，较上周-710吨，仓单减少；20号胶仓单139002吨，较上周-3327吨。仓单数量减少。

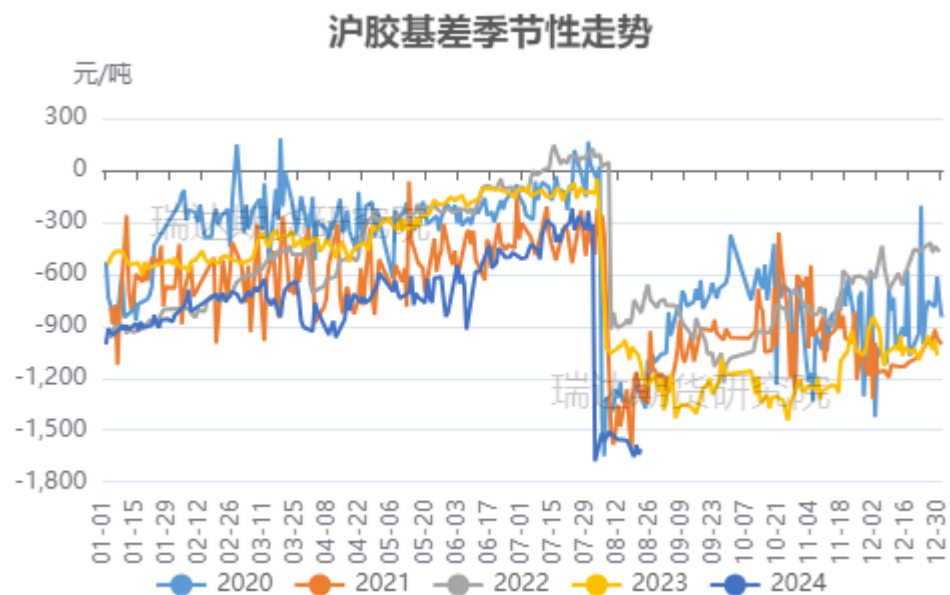
本周现货价格上涨，沪胶基差缩小

天然橡胶现货市场价格走势



来源: wind 瑞达期货研究院

沪胶基差走势

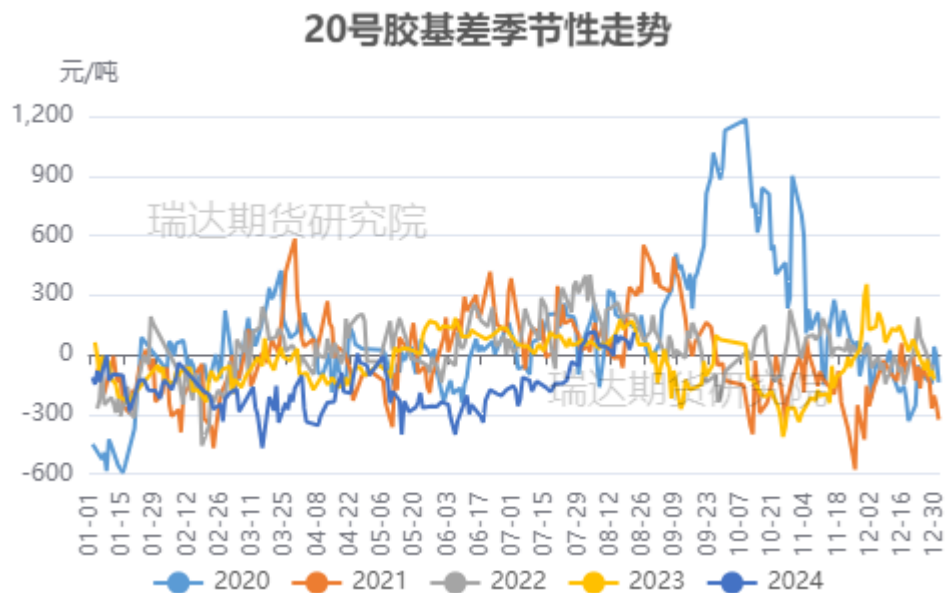


来源: wind 瑞达期货研究院

截至8月22日，国营全乳胶报14600元/吨，较上周+150元/吨。
截至8月22日，沪胶基差为-1610元/吨，较上周-35元/吨。

本周20号胶基差走强，非标基差走弱

20号胶基差走势



来源：wind 瑞达期货研究院

非标基差走势



来源：wind 瑞达期货研究院

截至8月22日，20号胶基差为119元/吨，较上周+60元/吨。基差走强。
截至8月22日，非标基差为-1660元/吨，较上周-35元/吨。非标基差走弱。

泰国合艾原料价格上涨，加工利润减少

合艾原料价格走势



来源：隆众资讯 瑞达期货研究院

截至8月23日，泰国合艾原料市场田间胶水65.7 (+1.6) 泰铢/公斤；杯胶56.5 (+0.4) 泰铢/公斤。

截至8月22日，烟片胶加工利润1.65元/吨，较上周-15.09美元/吨；标胶加工利润-66.37美元/吨，较上周-11.1美元/吨。本周烟片和标胶利润减少。

标胶和烟片加工利润



来源：隆众资讯 瑞达期货研究院

国内产区原料价格部分上涨

云南原料价格走势

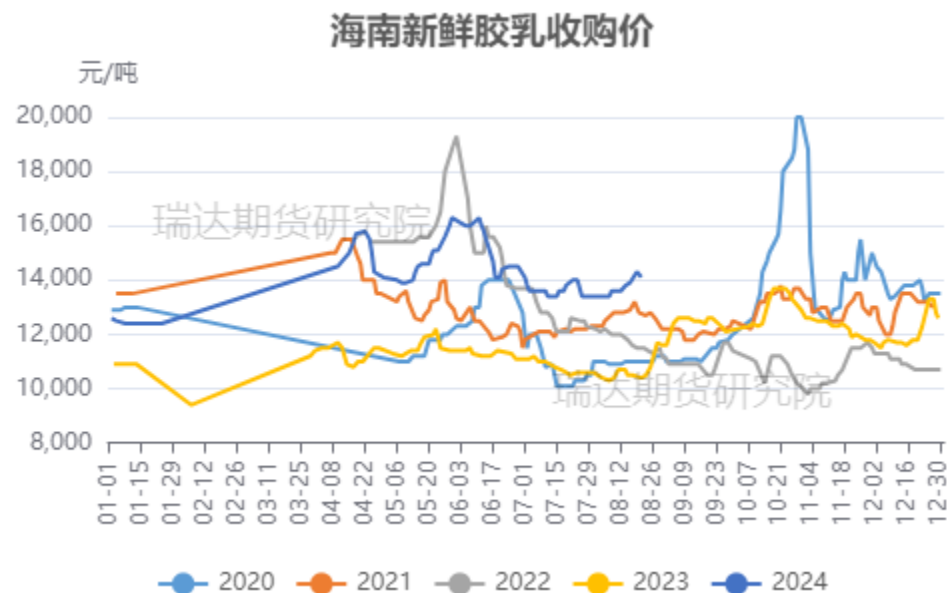


来源：隆众资讯 瑞达期货研究院

截至8月22日，云南产区胶水价格14100元/吨，较上周+400元/吨。

截至8月22日，海南产区新鲜胶乳价格14100元/吨，较上周+200元/吨。

海南原料价格走势



来源：隆众资讯 瑞达期货研究院

进口情况数量环比增加

国内标准胶进口量



来源：wind 瑞达期货研究院

国内混合胶进口量



来源：wind 瑞达期货研究院

据海关数据统计，2024年7月中国天然橡胶（含技术分类、胶乳、烟胶片、初级形状、混合胶、复合胶）进口量48.41万吨，环比增加39.93%，1-7月份累计进口295.56万吨，累计同比减少21.82%。

青岛地区库存变化

青岛地区天然橡胶保税和一般贸易合计周度库存数据趋势

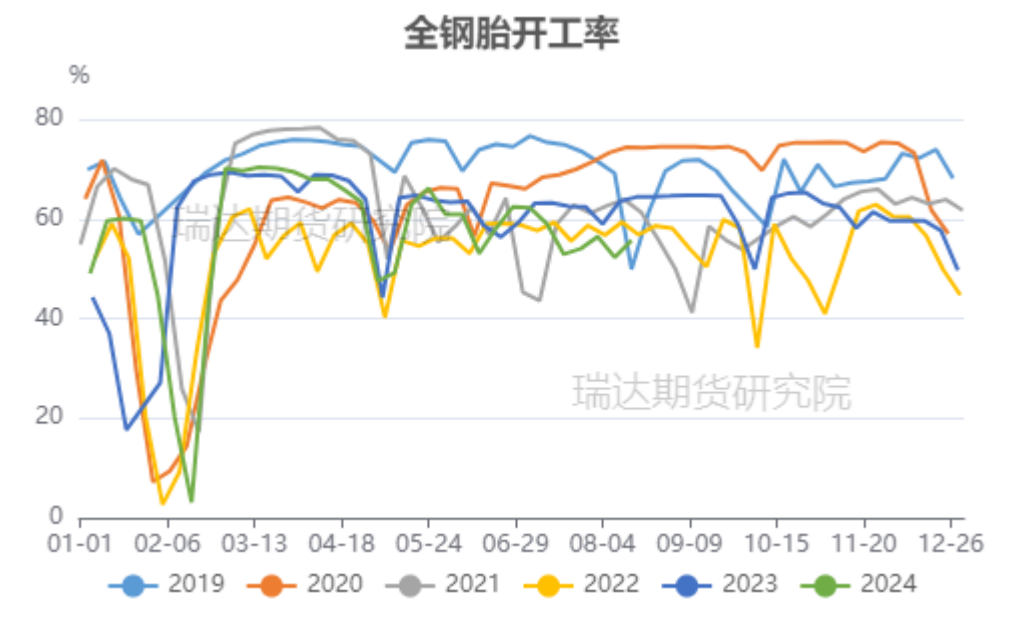


来源：隆众资讯 瑞达期货研究院

据隆众资讯统计，截至2024年8月18日，青岛地区天胶保税和一般贸易合计库存量47万吨，环比上期减少0.23万吨，降幅0.49%。保税区库存6.16万吨，增幅0.48%；一般贸易库存40.85万吨，降幅0.63%。青岛天然橡胶样本保税仓库入库率增加0.95个百分点；出库率增加0.07个百分点；一般贸易仓库入库率增加0.70个百分点，出库率增加0.48个百分点。青岛地区天胶整体仍处于去库状态。

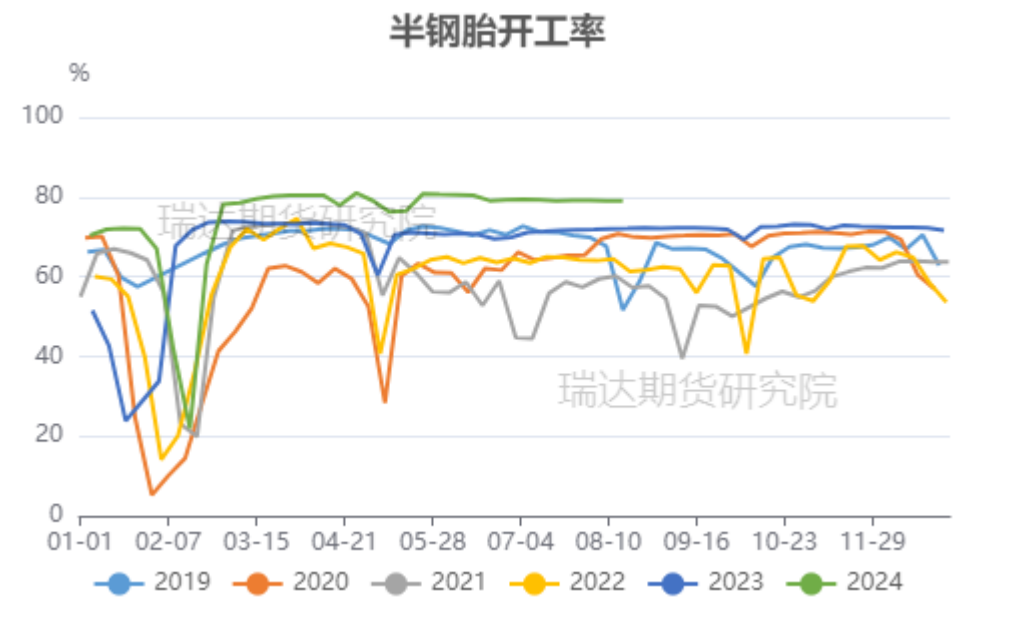
轮胎开工率环比变动

国内全钢胎开工率



来源：隆众资讯

国内半钢胎开工率

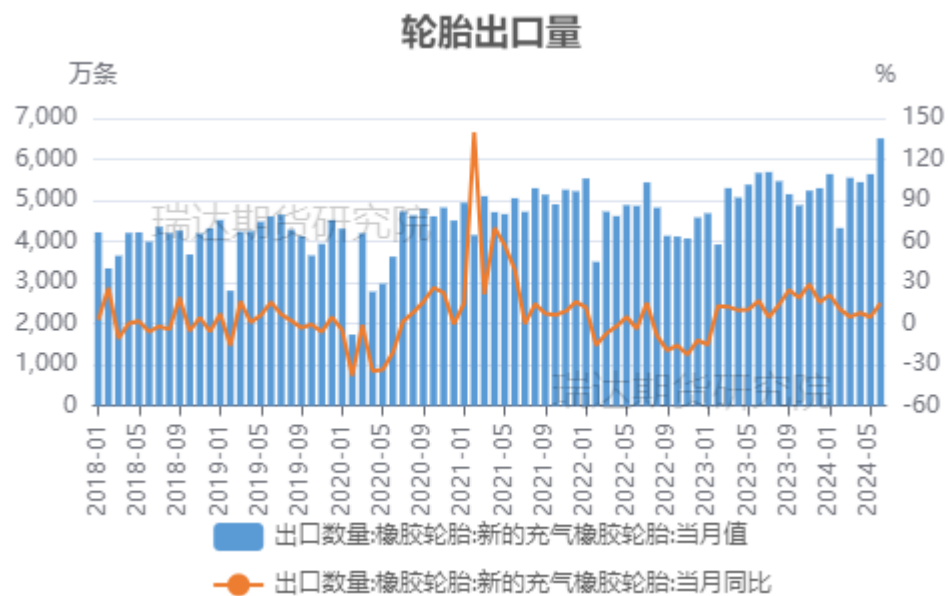


来源：隆众资讯

据隆众资讯统计，截至8月22日，中国半钢胎样本企业产能利用率为79.68%，环比+0.02个百分点，同比+0.81个百分点；中国全钢胎样本企业产能利用率为57.96%，环比-0.97个百分点，同比-8.09个百分点。半钢胎样本企业产能利用率维持高位运行，雪地胎及海外订单量对整体产能利用率形成提升；全钢胎部分企业装置检修，拖拽样本企业产能利用率下行。

出口需求——轮胎出口量

国内轮胎出口量

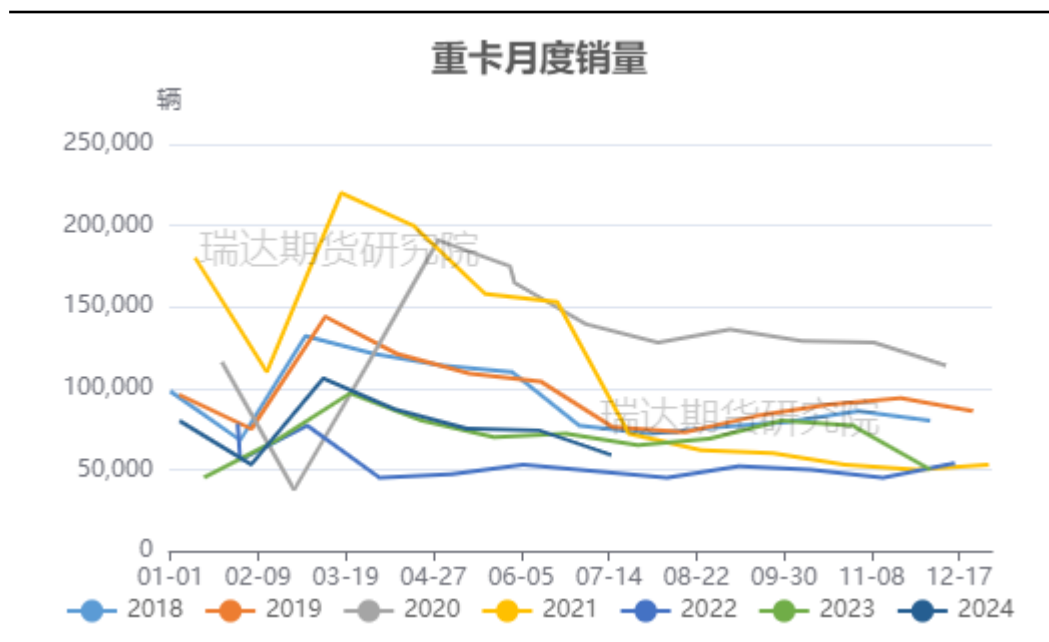


来源: wind 瑞达期货研究院

海关数据显示, 2024年7月中国轮胎出口量在73.20万吨, 环比-5.39%, 同比+2.41%, 1-7月中国轮胎累计出口468.19万吨, 累计同比+4.71%。

国内需求

国内重卡销量



来源：第一商用车网 瑞达期货研究院

根据第一商用车网初步掌握的数据，2024年7月份，我国重卡市场销售约5.9万辆左右（批发口径，包含出口和新能源），环比6月份下降17%，比上年同期的6.13万辆下滑4%，减少了约2000辆。累计来看，2024年1-7月，我国重卡市场销售各类车型约56.34万辆，比上年同期上涨2%，净增加近1.4万辆，累计增速较1-6月进一步缩窄。

免责声明

本报告中的信息均来源于公开可获得资料，瑞达期货股份有限公司力求准确可靠，但对这些信息的准确性及完整性不做任何保证，据此投资，责任自负。本报告不构成个人投资建议，客户应考虑本报告中的任何意见或建议是否符合其特定状况。本报告版权仅为我公司所有，未经书面许可，任何机构和个人不得以任何形式翻版、复制和发布。如引用、刊发，需注明出处为瑞达期货股份有限公司研究院，且不得对本报告进行有悖原意的引用、删节和修改。

瑞达期货研究院简介

瑞达期货股份有限公司创建于1993年，目前在全国设立40多家分支机构，覆盖全国主要经济地区，是国内大型全牌照期货公司之一，是目前国内拥有分支机构多、运行规范、管理先进的专业期货经营机构。2012年12月完成股份制改制工作，并于2019年9月5日成功在深圳证券交易所挂牌上市，成为深交所期货第一股、是第二家登陆A股的期货上市公司。

研究院拥有完善的报告体系，除针对客户的个性化需要提供的投资报告和套利、套保操作方案外，还有晨会纪要、品种日评、周报、月报等策略分析报告。研究院现有特色产品有短信通、套利通、市场资金追踪、持仓分析系统、投顾策略、交易诊断系统、数据管理系统以及金尝发服务体系专供策略产品等。在创新业务方面，积极参与创新业务的前期产品研究，为创新业务培养大量专业人员，成为公司的信息数据中心、产品策略中心和人才储备中心。

瑞达期货研究院将继续往开来，向更深更广的投资领域推进，为客户的期货投资奉上贴心、专业、高效的优质服务。