

「2024.12.20」

天然橡胶市场周报

研究员：黄青青

期货从业资格号F3004212

期货投资咨询从业证书号Z0012250

助理研究员：

徐天泽 期货从业资格号F03133092

关注我们获取
更多资讯



业务咨询
添加客服



目录



1、周度要点小结



2、期现市场



3、产业情况



4、期权市场分析

- ◆ 行情回顾：本周天然橡胶上游天气支撑走弱，胶价宽幅下调。进口胶市场报盘下跌，贸易商轮换，部分套利平仓出货。国产天然橡胶现货市场交投清淡，期货盘面震荡走跌，现货报盘重心跟跌下调，业者观望情绪较浓。
- ◆ 行情展望：近期泰南雨水减少，供应有所恢复但原料价格仍在高位。国内云南产区停割，胶水价格暂无，现货价格震荡走弱，拖拽原料收购价格重心下行；海南产区受冷空气影响气温明显下降，局部区域胶林已经停割，部分加工厂停收原料，产线亦进入停工状态。近期青岛保税库呈现去库、一般贸易库大幅度累库，混合胶到港维持高位，叠加部分国储胶逐渐入库，青岛现货总库存依旧处于累库周期。上周半钢胎和全钢胎排产维持高位运行，产能利用率小幅下降，需求端整体稳定。
- ◆ 策略建议：ru2505合约短线建议在17400-18300区间交易，nr2502合约短线建议在14000-15000区间交易。

本周天然橡胶期货价格震荡收跌

沪胶主力期货价格走势



来源：博易大师 瑞达期货研究院

20号胶主力合约价格走势



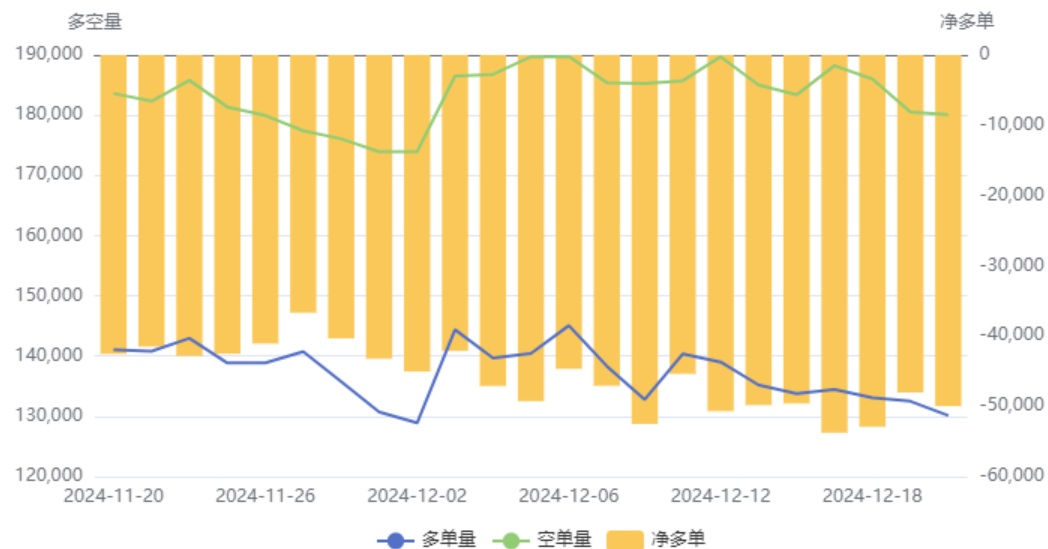
来源：博易大师 瑞达期货研究院

本周沪胶期货主力价格震荡收跌，周度-4.67%；20号胶主力合约价格震荡收跌，周度-4.11%。

持仓分析

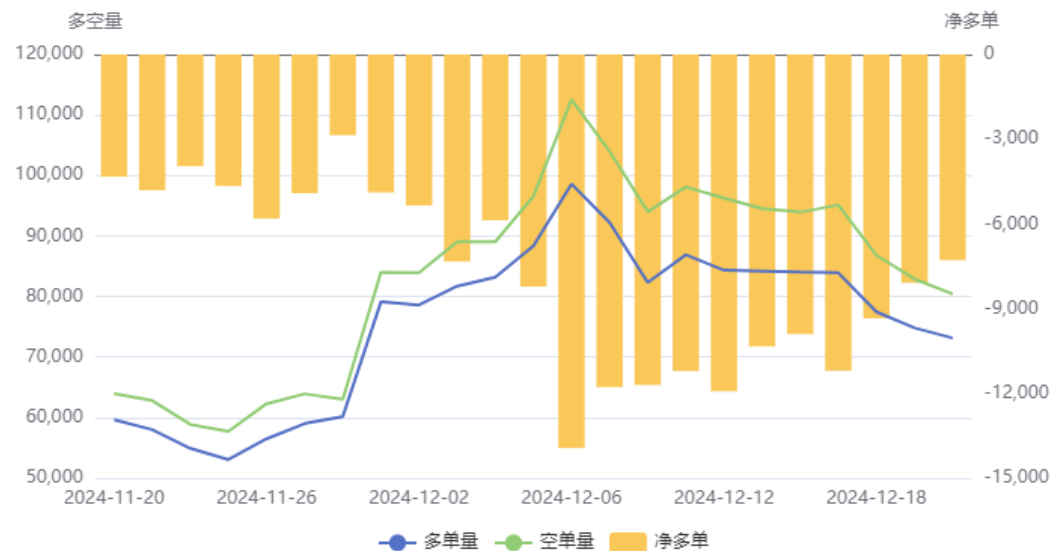
沪胶前20名持仓变化

天然橡胶(RU)前20持仓量变化



20号胶前20名持仓变化

20号胶(NR)前20持仓量变化

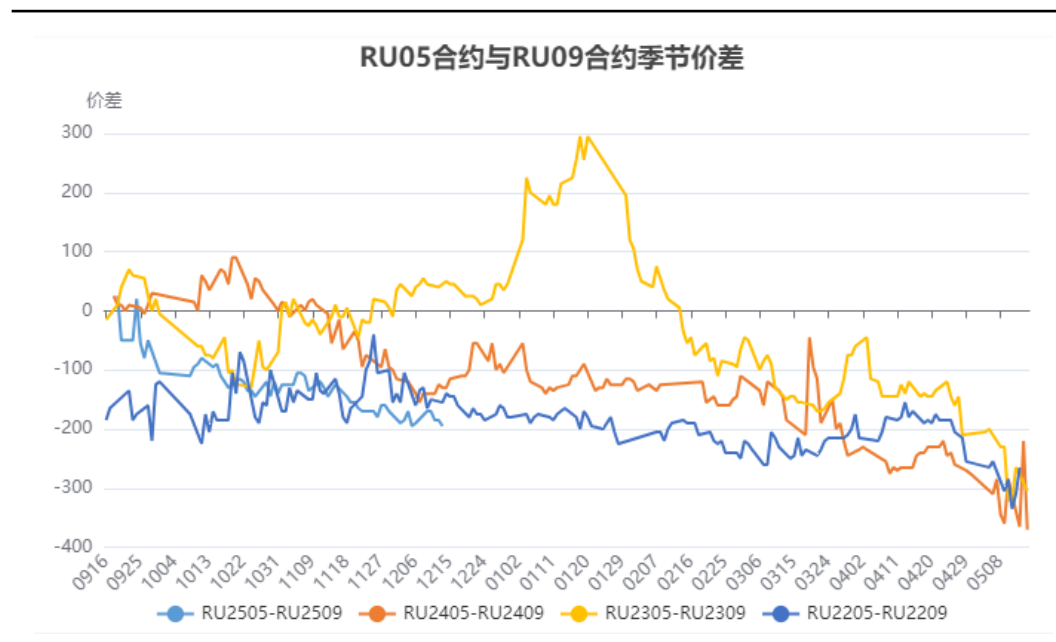


来源：上期所 瑞达期货研究院

从前20名席位持仓情况看，本周沪胶期货净空维持，市场情绪悲观；20号胶净空减少，市场悲观情绪减弱。

跨期价差

沪胶5-9价差



来源：上期所 瑞达期货研究院

来源：上期所 瑞达期货研究院

截止12月20日，沪胶5-9价差为-170。

本周沪胶期货仓单增加，20号胶仓单减少

沪胶期价与仓单变化对比



来源：上期所 瑞达期货研究院

20号胶仓单变化



截至12月20日，沪胶仓单140500吨，较上周+13500吨，仓单增加；20号胶仓单63303吨，较上周-5040吨。仓单数量减少。

本周现货价格下跌，沪胶基差扩大

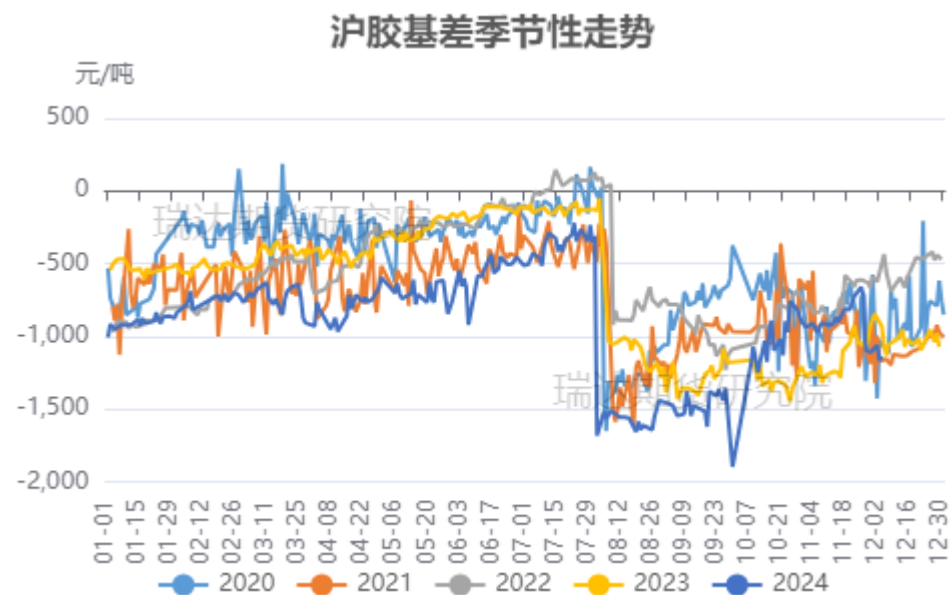
天然橡胶现货市场价格走势



来源: wind 瑞达期货研究院

截至12月19日，国营全乳胶报16800元/吨，较上周-900元/吨。
截至12月19日，沪胶基差为-795元/吨，较上周+130元/吨。

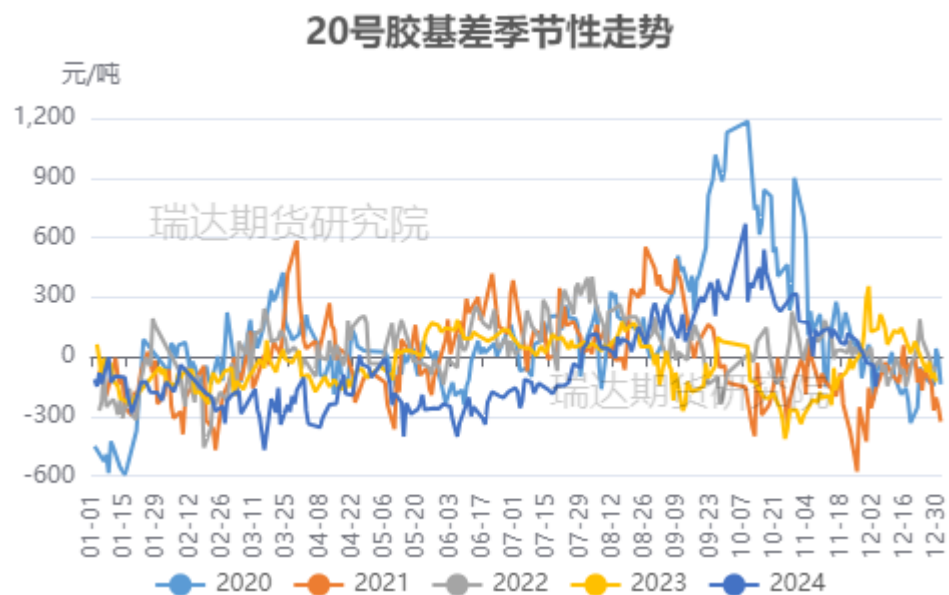
沪胶基差走势



来源: wind 瑞达期货研究院

本周20号胶基差走强，非标基差走强

20号胶基差走势



来源：wind 瑞达期货研究院

非标基差走势



来源：wind 瑞达期货研究院

截至12月19日，20号胶基差为42元/吨，较上周+98元/吨。基差走强。
截至12月19日，非标基差为-1095元/吨，较上周+330元/吨。非标基差走强。

泰国合艾原料价格下跌，加工利润增减不一

合艾原料价格走势



来源：隆众资讯 瑞达期货研究院

截至12月20日，泰国合艾原料市场田间胶水74.1 (-0.9) 泰铢/公斤；杯胶62.05 (-1.5) 泰铢/公斤。

截至12月19日，烟片胶加工利润97.89元/吨，较上周+6.59美元/吨；标胶加工利润-23.74美元/吨，较上周-8.02美元/吨。本周烟片和标胶利润增减不一。

标胶和烟片加工利润



来源：隆众资讯 瑞达期货研究院

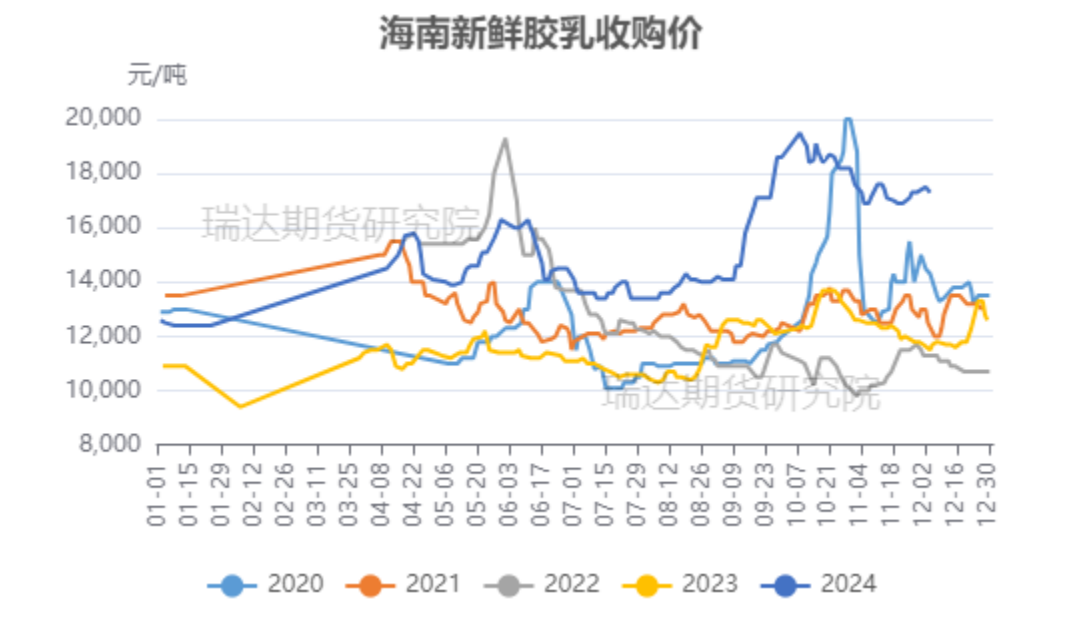
国内产区原料价格上涨

云南原料价格走势



来源：隆众资讯 瑞达期货研究院

海南原料价格走势



来源：隆众资讯 瑞达期货研究院

截至12月19日，海南产区新鲜胶乳价格17400元/吨，较上周+100元/吨；云南产区停割，原料无报价。

进口情况数量环比增加

国内标准胶进口量



来源: wind 瑞达期货研究院

国内混合胶进口量

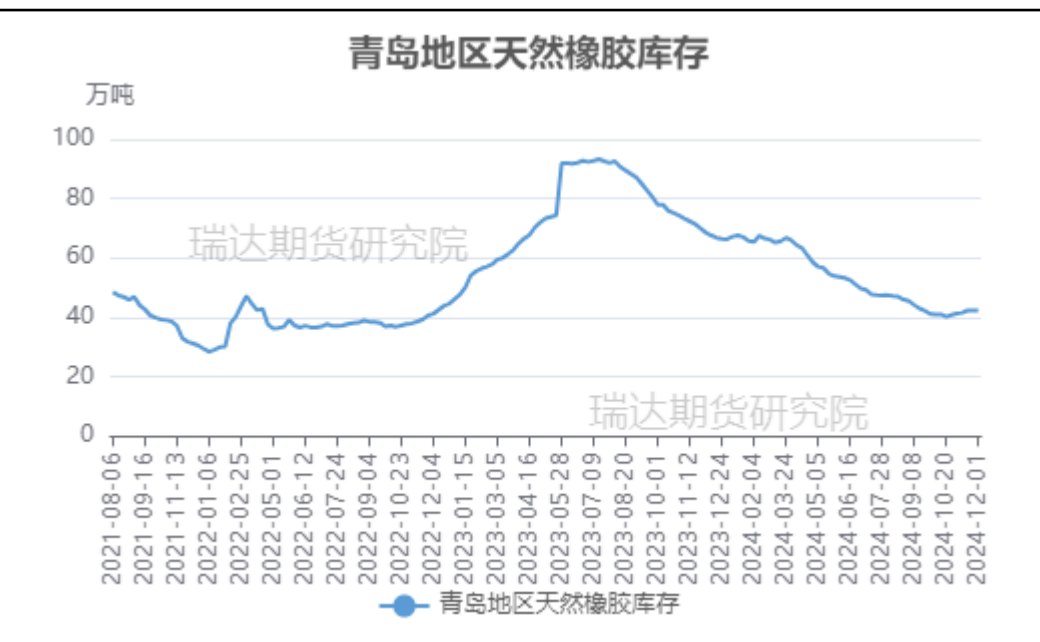


来源: wind 瑞达期货研究院

据海关数据统计, 2024年10月中国天然橡胶(含技术分类、胶乳、烟胶片、初级形状、混合胶、复合胶)进口量51.55万吨, 环比增加4.61%, 同比增加2.91%; 1-10月份累计进口445.8万吨, 累计同比减少16.48%。

青岛地区库存变化

青岛地区天然橡胶保税和一般贸易合计周度库存数据趋势

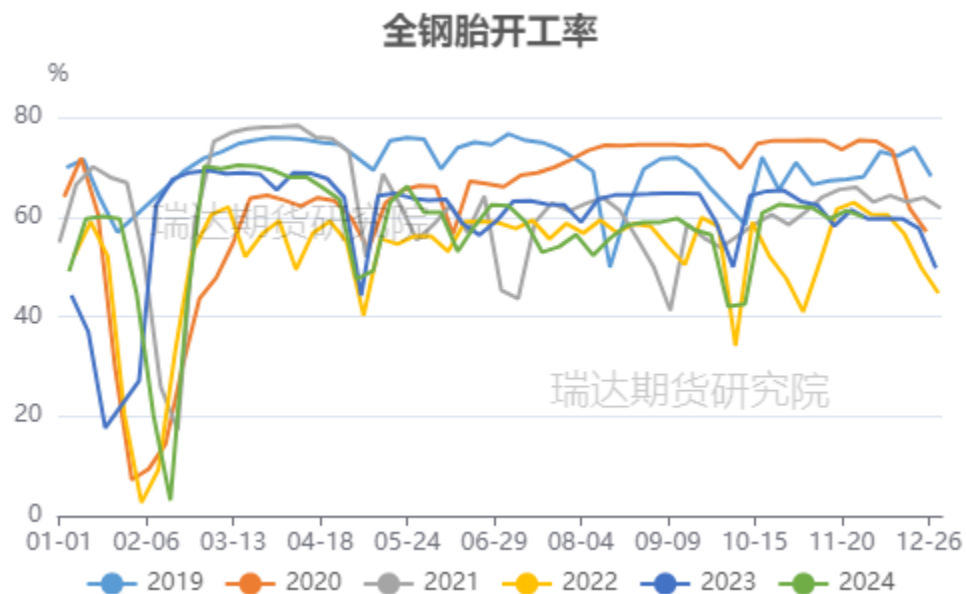


来源：隆众资讯 瑞达期货研究院

据隆众资讯统计，截至2024年12月15日，青岛地区天胶保税和一般贸易合计库存量45.2万吨，环比上期增加1.73万吨，增幅3.99%。保税区库存5.51万吨，降幅3%；一般贸易库存39.69万吨，增幅5.04%。青岛天然橡胶样本保税仓库入库率减少3.86个百分点，出库率增加1.41个百分点；一般贸易仓库入库率增加2.82个百分点，出库率增加0.95个百分点。

轮胎开工率环比变动

国内全钢胎开工率



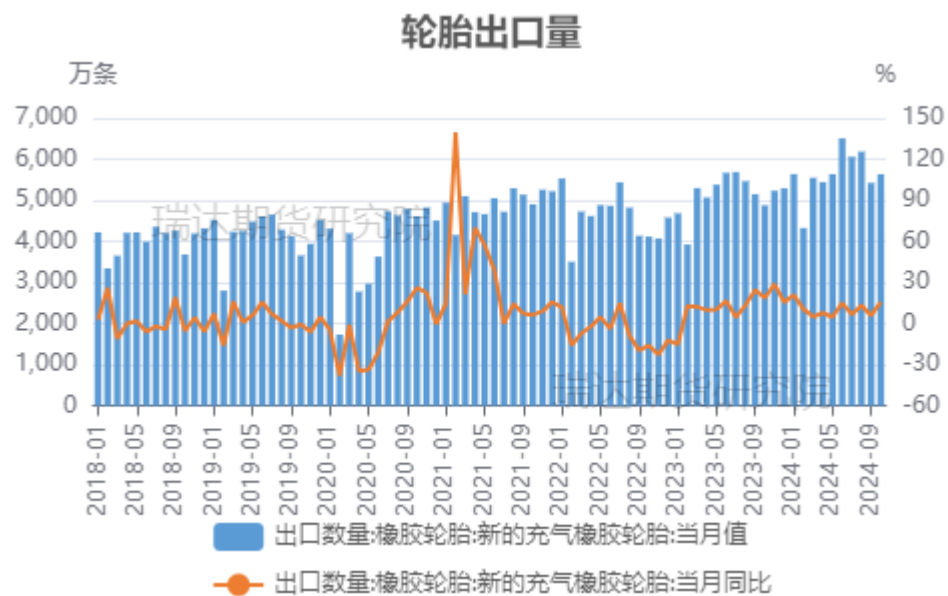
国内半钢胎开工率



据隆众资讯统计，截至12月19日，中国半钢胎样本企业产能利用率为78.68%，环比+0.05个百分点，同比-1.13个百分点；中国全钢胎样本企业产能利用率为59.89%，环比+1.41个百分点，同比-2.04个百分点。

出口需求——轮胎出口量

国内轮胎出口量

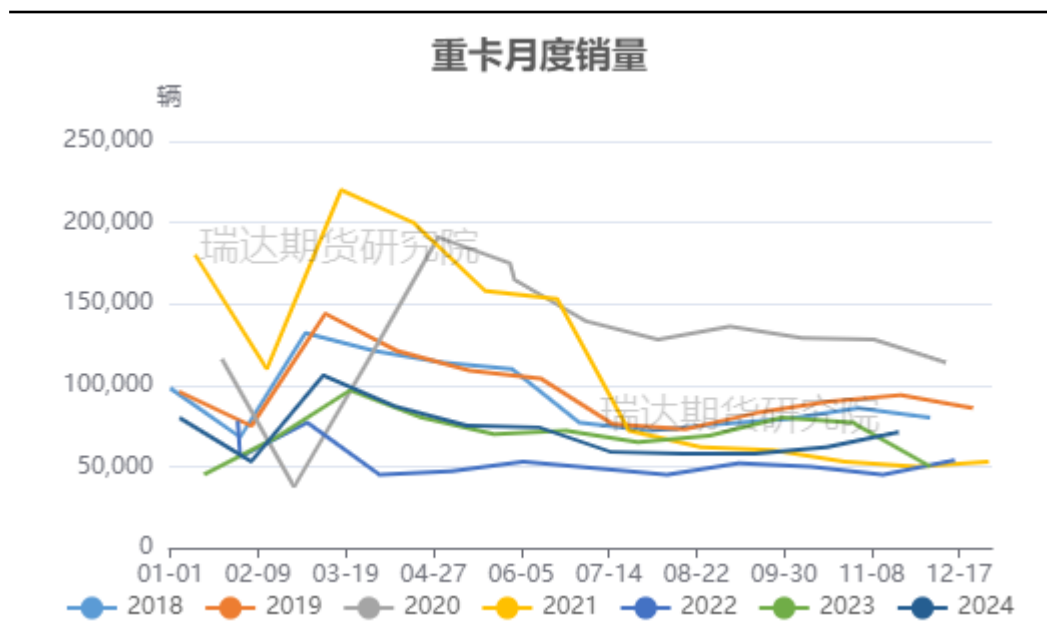


来源: wind 瑞达期货研究院

海关数据显示, 2024年10月, 中国轮胎出口量在70.07万吨, 环比+6.00%, 同比+12.28%; 1-10月中国轮胎累计出口679.38万吨, 累计同比+5.19%。

国内需求

国内重卡销量



来源：第一商用车网 瑞达期货研究院

根据第一商用车网初步掌握的数据，2024年11月份，我国重卡市场共计销售7.1万辆左右（批发口径，包含出口和新能源），环比10月份上涨7%，相比上年同期的7.11万辆基本持平。累计来看，2024年1-11月，我国重卡市场销售各类车型约82万辆，同比降幅约为5%。

免责声明

本报告中的信息均来源于公开可获得资料，瑞达期货股份有限公司力求准确可靠，但对这些信息的准确性及完整性不做任何保证，据此投资，责任自负。本报告不构成个人投资建议，客户应考虑本报告中的任何意见或建议是否符合其特定状况。本报告版权仅为我公司所有，未经书面许可，任何机构和个人不得以任何形式翻版、复制和发布。如引用、刊发，需注明出处为瑞达期货股份有限公司研究院，且不得对本报告进行有悖原意的引用、删节和修改。

瑞达期货研究院简介

瑞达期货股份有限公司创建于1993年，目前在全国设立40多家分支机构，覆盖全国主要经济地区，是国内大型全牌照期货公司之一，是目前国内拥有分支机构多、运行规范、管理先进的专业期货经营机构。2012年12月完成股份制改制工作，并于2019年9月5日成功在深圳证券交易所挂牌上市，成为深交所期货第一股、是第二家登陆A股的期货上市公司。

研究院拥有完善的报告体系，除针对客户的个性化需要提供的投资报告和套利、套保操作方案外，还有晨会纪要、品种日评、周报、月报等策略分析报告。研究院现有特色产品有短信通、套利通、市场资金追踪、持仓分析系统、投顾策略、交易诊断系统、数据管理系统以及金尝发服务体系专供策略产品等。在创新业务方面，积极参与创新业务的前期产品研究，为创新业务培养大量专业人员，成为公司的信息数据中心、产品策略中心和人才储备中心。

瑞达期货研究院将继续往开来，向更深更广的投资领域推进，为客户的期货投资奉上贴心、专业、高效的优质服务。