

M
A
R
K
E
T

R
E
S
E
A
R
C
H

R
E
P
O
R
T

市场研报



瑞达期货
RUIDA FUTURES



金尝发



瑞达期货研究院

农产品组 棉花期货周报 2020年7月17日

联系方式：研究院微信号



邮箱: rdyj@rdqh.com



关注瑞达研究院微信公众号

Follow us on WeChat

棉花

一、核心要点

1、周度数据

观察角度	名称	上一周	本周	涨跌
期货	收盘（元/吨）	12055	11945	-110
	持仓（万手）	32.9	30.4	-2.5
	前 20 名净空持仓	84373	83614	-759
现货	棉花（元/吨）	12131	12163	+32
	棉纱（元/吨）	18600	18600	0

2、多空因素分析

利多因素	利空因素
2020 年 6 月中国棉花协会棉农分会对内地 12 个省市和新疆自治区 2451 个定点农户进行了植棉情况调查。调查结果显示：全国植棉面积为 4615.63 万亩，同比减少 4.15%，预计单产同比略增，总产量约为 576.5 万吨，同比减少 2.4%。	由国家粮食和物资储备局中华人民共和国财政部发布公告称，自 2020 年 7 月 1 日至 2020 年 9 月 30 日期间，抛储总量安排 50 万吨左右，原则上每个国家法定工作日挂牌销售 0.8 万吨左右。当前棉市供应宽松且需求疲软的背景下，增加 50

<p>据美国农业部公布的7月全球棉花供需报告中：2020/21年度全球棉花总产预期较上月调减54.2万吨至2531万吨，消费量预期调减2.5万吨至2488.5万吨，进出口贸易量调减至910万吨，全球期末库存量调减41.3万吨至2237.6万吨。全球棉花产量、消费、进口量、库存均下调，且产量及库存下调幅度高于消费下调幅度，整体usda供需报告相对利多。</p>	<p>万吨抛储量，继续增加市场供应。 截至6月，中国棉纺织行业采购经理人指数(PMI)为47.26%，环比下降0.34个百分点，依然在50荣枯线以下。</p>
<p>据中国棉花协会棉花物流分会对全国18个省市的154家棉花交割和监管仓库调查数据显示，6月底，全国棉花周转库存总量约241.31万吨，较上月减少43.52万吨，降幅15.28%，低于去年同期50.43万吨。</p>	<p>据棉花协会调查，6月份纱线产量环比下降1.5%，同比下降7.3%，其中：纯棉纱占比为67.1%，较上月上升0.6个百分点；混纺纱和化纤纱占比为32.9%，较上月下降0.6个百分点。</p>
<p>美国棉花生产报告显示，截至2020年7月12日，美国棉花现蕾率为63%，比去年同期增加7个百分点，比过去五年平均值增加1个百分点。美国棉花结铃进度为18%，与去年同期持平，比过去五年平均值减少3个百分点。美国棉花生长状况达到良好以上的占44%，较前周增加1个百分点，较去年同期减少12个百分点。其中得州优良率为23%，较前周增加1个百分点，差苗率为41%，较前周增加5个百分点。新棉现蕾加快，结铃偏慢，得州苗情继续恶化。</p>	<p>海关总署最新数据显示，2020年1-6月我国出口服装及衣着附件510.844亿美元，同比下降19.4%。</p>

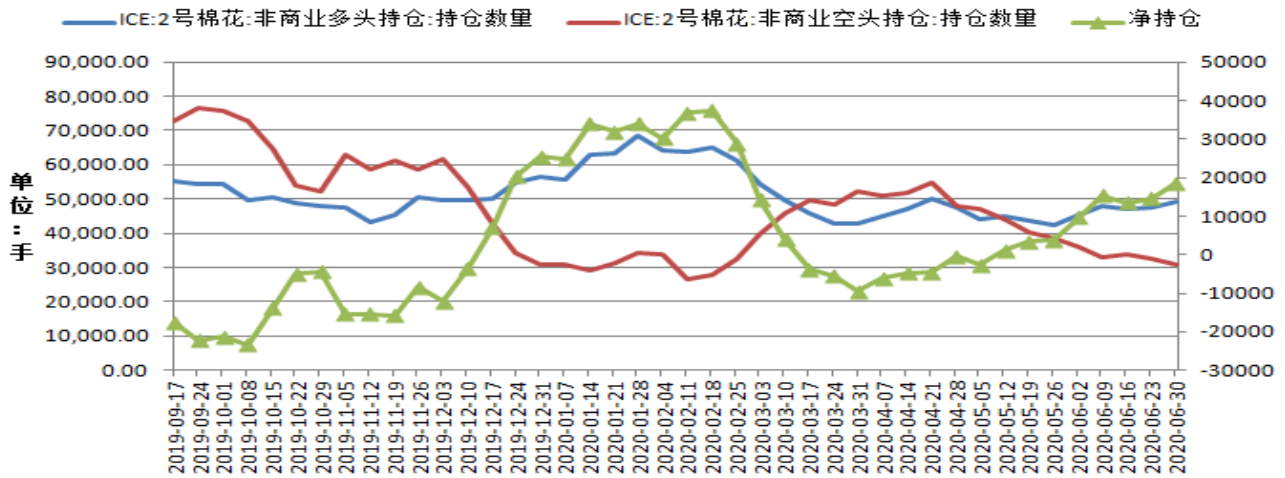
周度观点策略总结：本周郑棉2009合约期价小幅回落，周度跌幅约0.90%。本周棉花市场价格呈先扬后抑态势，主要因为周初在美国农业部月度供需数据利好支撑下，内外棉价皆有上涨。不过由于需求端的低迷，引发市场担忧，再加上目前紧张的中美关系，也关系到后期需求的传导，棉价随即回落。后市展望：目前全球疫情持续发展，特别是美国、巴西，整体环境仍较恶劣，其经济重启一再受阻推迟，间接影响到我国纺织品服装的需求传导，2020年6月，我国纺织品服装出口额为290.32亿美元，环比下降1.77%，同比增加17.79%。此外，7、8月份，是纺织行业的传统消费淡季，拖累整个棉花市场。国储棉继续轮出，成交率仍维持百分百，市场供应仍处宽松状态。基于目前需求疲软，而供应小增的局面下，棉花难有实质性突破走势，预计后市棉价仍处于区间宽幅震荡。此外，国内新棉长势来看，疆内多地良好，局部干旱，阶段性降雨有利于棉花生长，南方的持续降雨已对长江流域新棉生长造成影响，后续需要持续关注。操作上，建议郑棉主力2009合约短期在11800-12300元/吨区间高抛低吸。

二、周度市场数据

1、ICE期棉花非商业净多持仓小幅增加

图1：ICE期棉非商业净持仓情况

CFTC棉花非商业持仓情况



数据来源：WIND 瑞达研究院（右轴为净持仓标尺）

据美国商品期货交易委员会数据显示，截至2020年7月7日，美棉期货非商业多头头寸为53896手，较上一周增加4675手，空头头寸为23914手，较前一周减少6721手，净多持仓为29982手，较上周增加11396手，净多头持仓连续三周增加，显示多头气氛不断提升。

2、本周国际棉花价格小幅下调

图2：国际棉价指数现货季节性分析

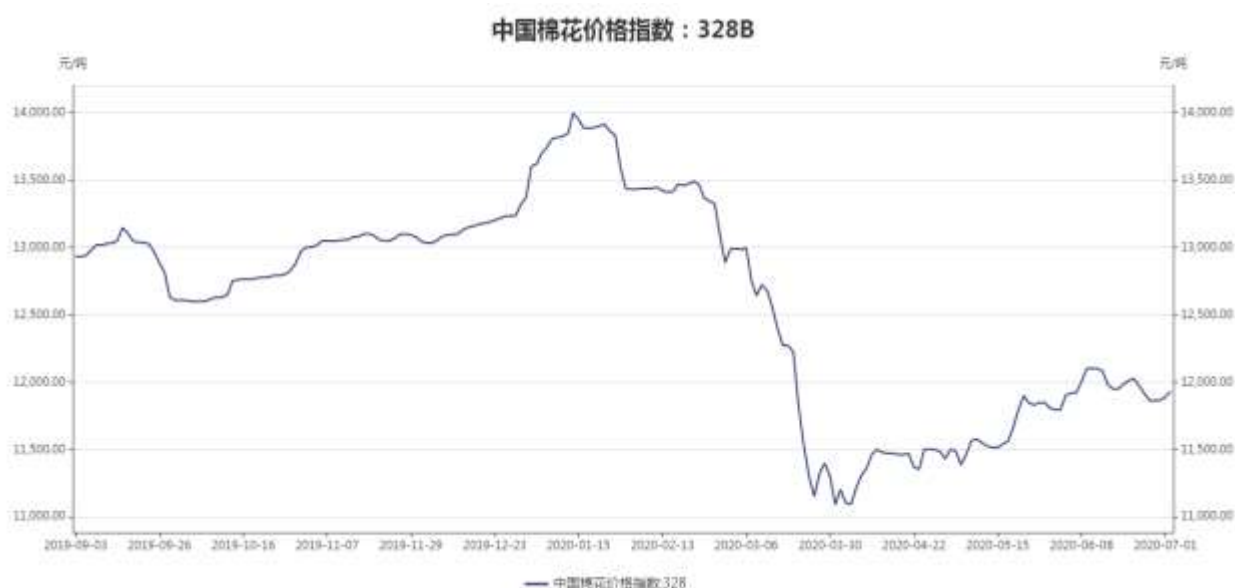


数据来源：WIND

截止2020年7月16日，1%关税进口成本的国际棉价指数Cotlook为11879元/吨，较上周下跌387元/吨，从季节性来看，Cotlook指数目前处于历史的平均水平。

3、中国棉花价格指数上涨

图3：中国棉花价格指数走势



数据来源：WIND 瑞达期货研究院

截止 2020 年 7 月 17 日，中国棉花价格指数 3128B 为 12163 元/吨，较上一周上调了 32 元/吨。

主产区棉花现货价格走势

图4：主产区棉花价格走势



数据来源：WIND 瑞达期货研究院

截止 2020 年 7 月 17 日，新疆地区棉花现货价格 12160 元/吨，较上一周环比增加 80 元/吨。

图5：棉花基差走势



数据来源：WIND 瑞达期货研究院

截止 2020 年 7 月 17 日，棉花 3128B 价格指数与郑棉 2009 合约的基差为+218 元/吨。

4、国内新疆棉花进口利润低于去年同期

图6：进口棉花成本利润走势



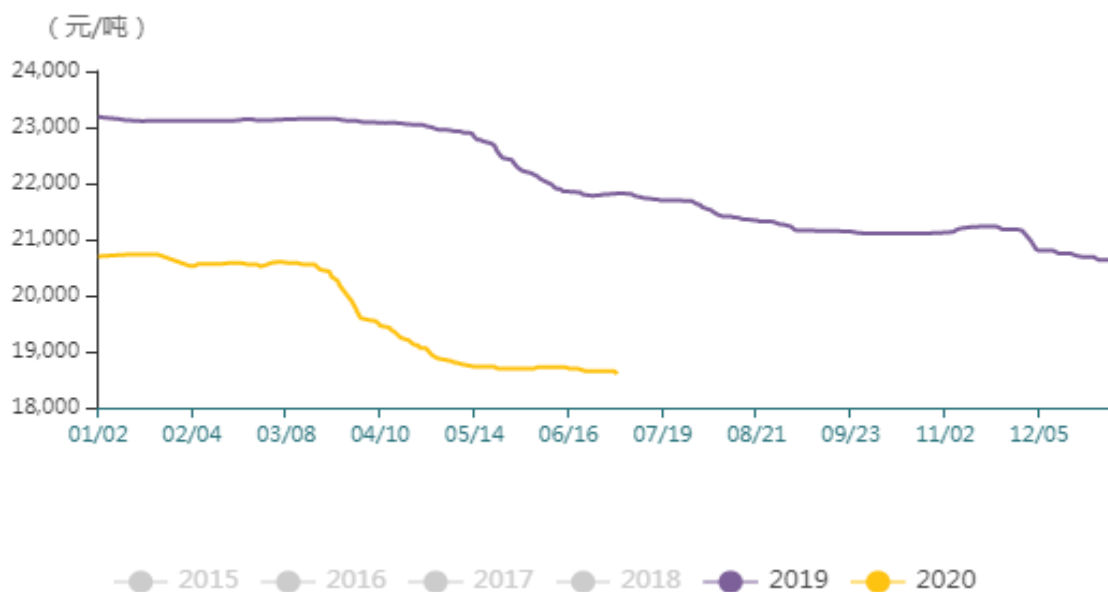
数据来源：WIND

截止 2020 年 7 月 16 日，棉花进口利润为+281 元/吨。从季节性来看，棉花进口利润目前处于历史的较低水平。

5、国内棉纱价格季节性走势

图7：国内棉纱C32s价格季节性分析

棉纱现货价格季节性分析



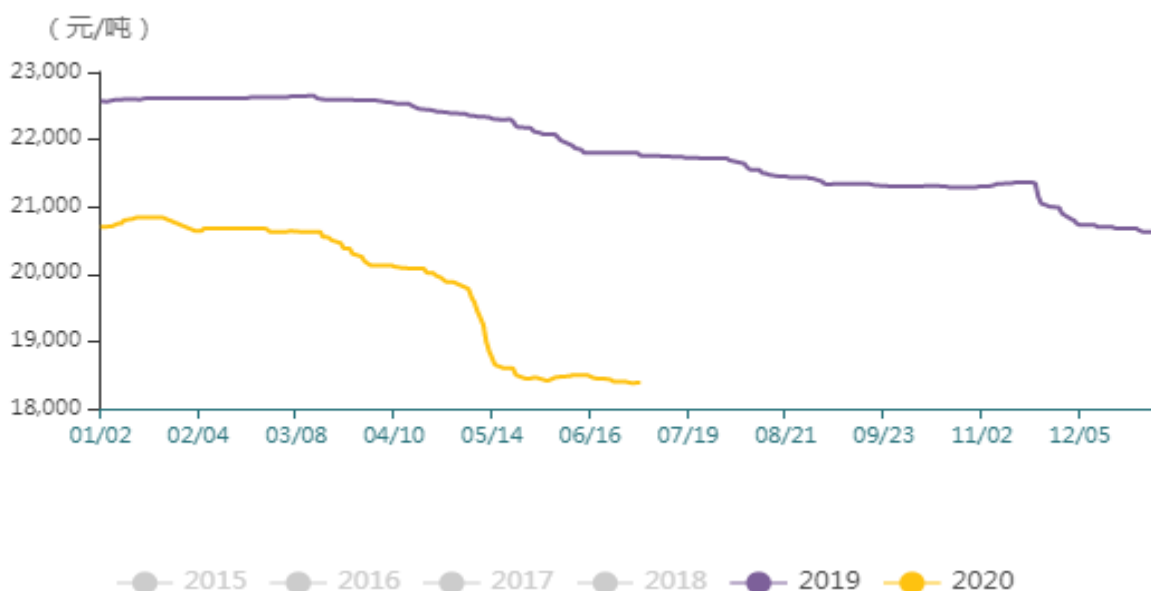
数据来源：WIND

截止 2020 年 7 月 17 日，棉纱 C32S 价格为 18600 元/吨，现货价格持稳为主。从季节性来看，棉纱现货价格目前处于历史的较低水平。

6、国内棉纱进口价格

图8：棉纱进口价格走势

进口棉纱港口提货价季节性分析

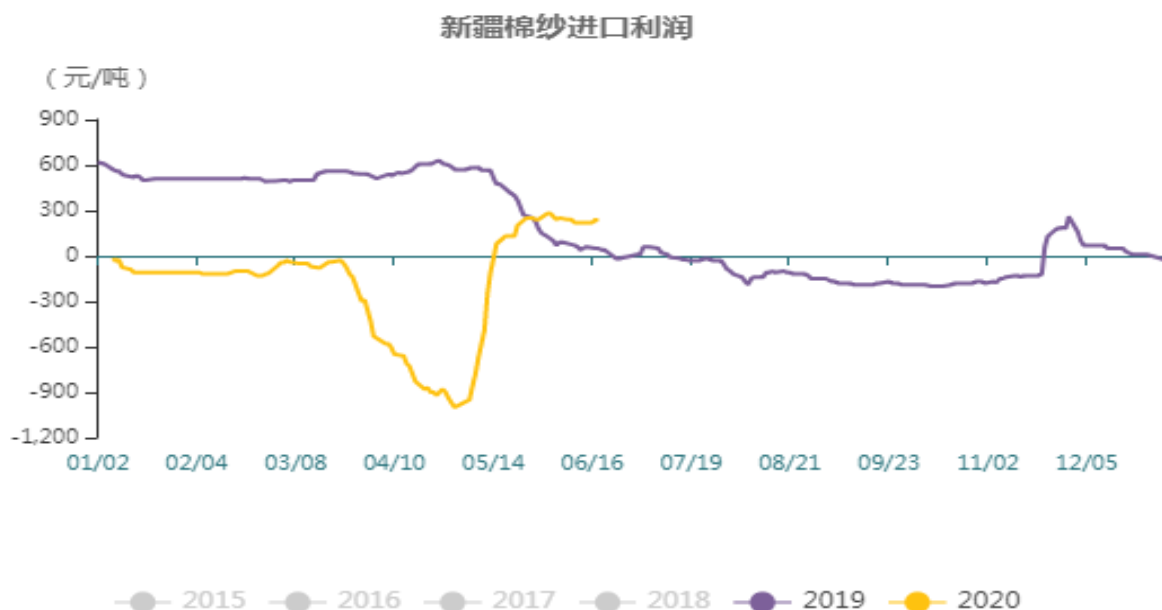


数据来源：WIND

截止 2020 年 7 月 16 日，进口棉纱港口提货价（印度 C32S）为 18370 元/吨，较上周环比-30 元/吨。从季节性来看，进口棉纱港口提货价（印度 C32S）目前处于历史的平均水平。

棉纱进口利润情况

图9：国内棉纱进口利润情况

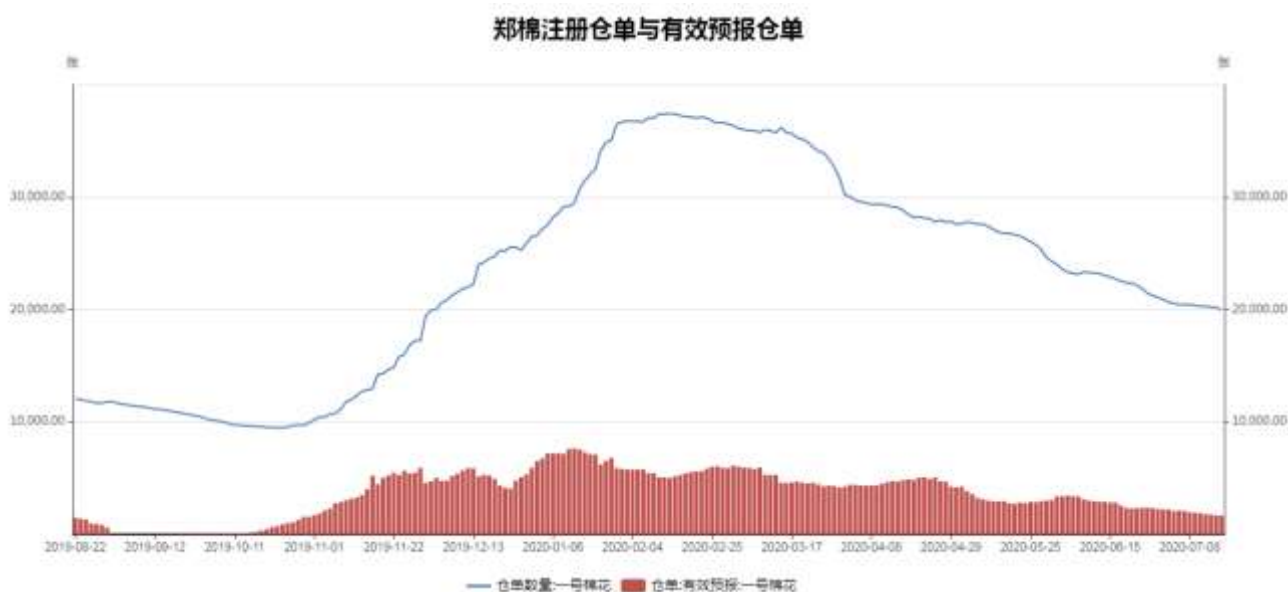


数据来源：WIND

截止 2020 年 7 月 16 日，棉纱进口利润+230 元/吨，进口利润处于扩张状态。

7、郑商所棉花仓单仍继续流出

图10：郑商所棉花仓单情况



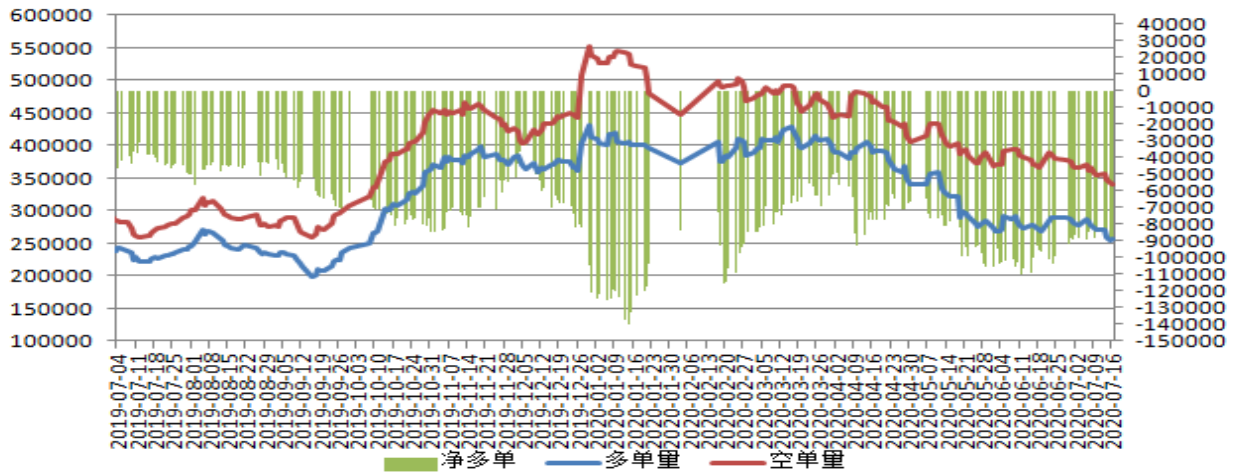
数据来源：郑商所 WIND (1张仓单=5元/吨*8手)

截止 2020 年 7 月 17 日，交易所棉花期货注册仓单 19713 张，周度环比-562 张，有效预报 1660 张，从季节性来看，棉花注册仓单位于历史较高水平。

8、郑商所棉花期货前20名净持仓情况

图11：郑商所棉花前20名持仓数据

郑棉前20名持仓量数据



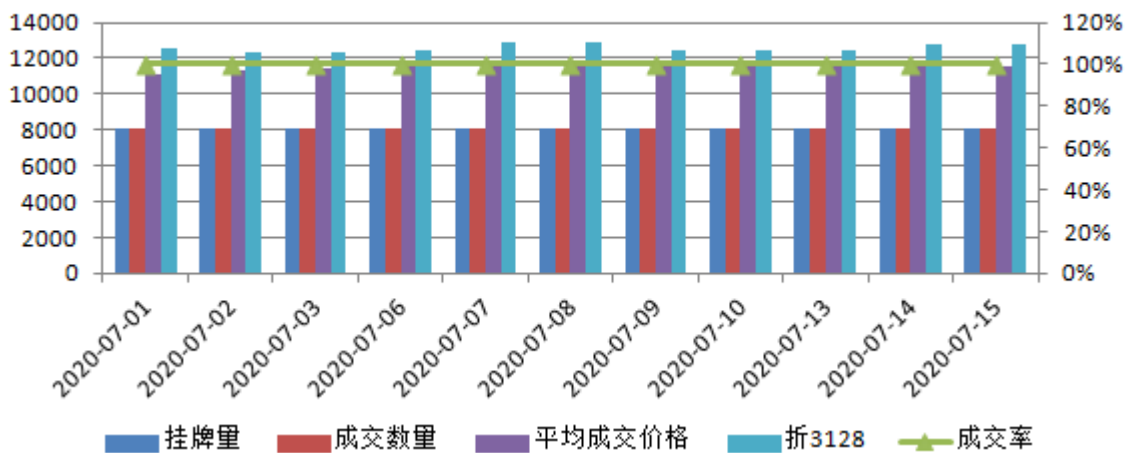
数据来源：瑞达研究院 郑商所（右轴为净持仓）

截止 2020 年 7 月 17 日，郑棉期货前二十名净空持仓为 83614 手，较上周-759 手，多头持仓 256238 手，空头持仓 339852 手。

9、国储棉轮出情况

图12：国储棉轮出情况

2020年国储棉轮出情况



数据来源：中国棉花信息网 瑞达期货研究院

2020 年度储备棉轮出工作自 7 月 1 日开始开启，截至 7 月 15 日，累计计划出库 9.6578572 万吨，累计成交 9.6578572 万吨，累计成交率 100%，其中新疆棉成交 5.583239 万吨，地产棉成交 4.074622 万吨。

免责声明

本报告中的信息均来源于公开可获得资料，瑞达期货股份有限公司力求准确可靠，但对这些信息的准确性及完整性不做任何保证，据此投资，责任自负。本报告不构成个人投资建议，客户应考虑本报告中的任何意见或建议是否符合其特定状况。本报告版权仅为我公司所有，未经书面许可，任何机构和个人不得以任何形式翻版、复制和发布。如引用、刊发，需注明出处为瑞达期货股份有限公司研究院，且不得对本报告进行有悖原意的引用、删节和修改。

