





瑞达期货研究院

农产品组 苹果期货周报 2022年1月21日

联系方式：研究院微信号

邮箱：rdy.j@rdqh.com

瑞达期货王翠冰

期货从业资格证：F3030669

投资咨询从业资格证：Z0015587



关注瑞达研究院微信公众号

Follow us on WeChat

苹果

一、核心要点

1、周度数据

观察角度	名称	上一周	本周	涨跌
期货	收盘（元/吨）	8553	8947	+394
	持仓（万手）	12.6	13.9	+1.3
	前20名净持仓	5605	4758	-847
现货	苹果（元/吨）	6300	6300	0

2、多空因素分析

利多因素	利空因素
新产季苹果库存入库量低于去年同期，优果率下调，优果优价明显。	陕西部分产区受疫情影响，苹果出库放缓。

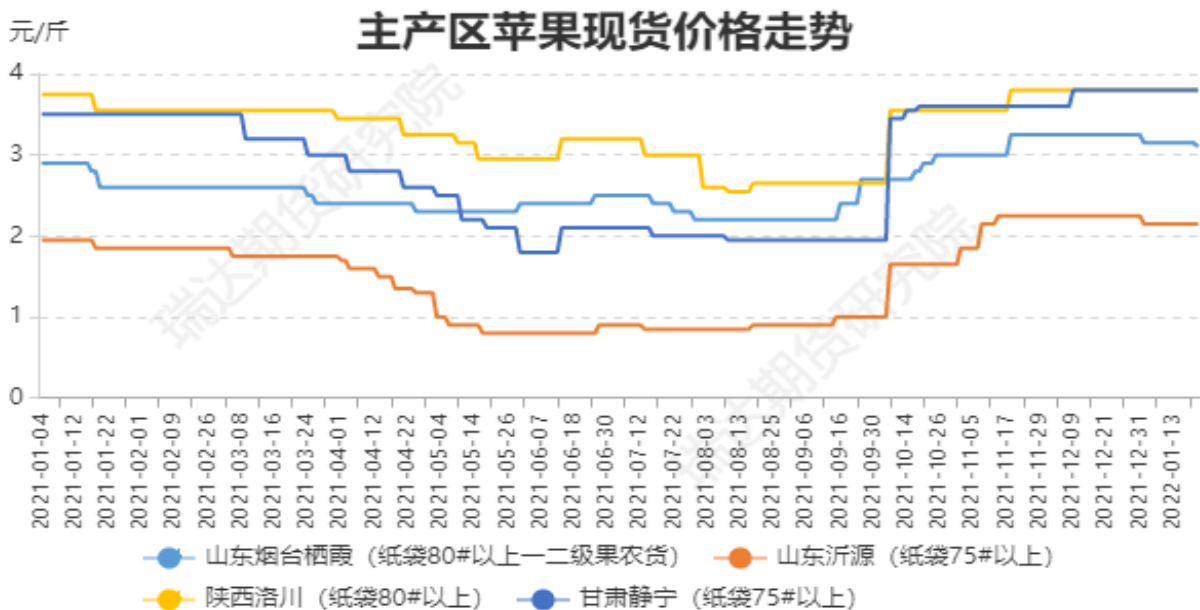
春节备货需求加快，主产区苹果走货提升明显。

周度观点策略总结：本周苹果期货 2205 合约价格大幅反弹，周度涨幅约 4.6%。本周苹果现货价格持稳为主。后市展望：据 Mysteel 统计，截止到 2022 年 01 月 20 日当周全国苹果冷库出库量约为 31.12 万吨，受春节备货带动，全国各产区苹果出库量进入高峰期。山东产区库容比 49.87%，相比上周减少 2.90%；陕西产区库容比 51.12%，相比上周减少 1.80%。周内山东春节备货达到高峰期，冷库苹果走货速度加快，出货仍以礼品盒装的三级果及统货为主，80 一二级以上走货仍偏慢，但部分客商补货，走货量极大；陕西疫情管控逐渐放开，加之春节备货需求提振，洛川、富县等产区苹果走货速度提升较为明显，库内客商自存货源及果农低价统货发货为主；咸阳、白水等产区仍受疫情管控影响，发货车辆难寻，该产地走货速度未见明显提升。建议苹果 2205 合约短期暂且观望为主。

二、周度市场数据

1、本周富士主产区价格走势

图1：富士苹果主产区现货价格走势

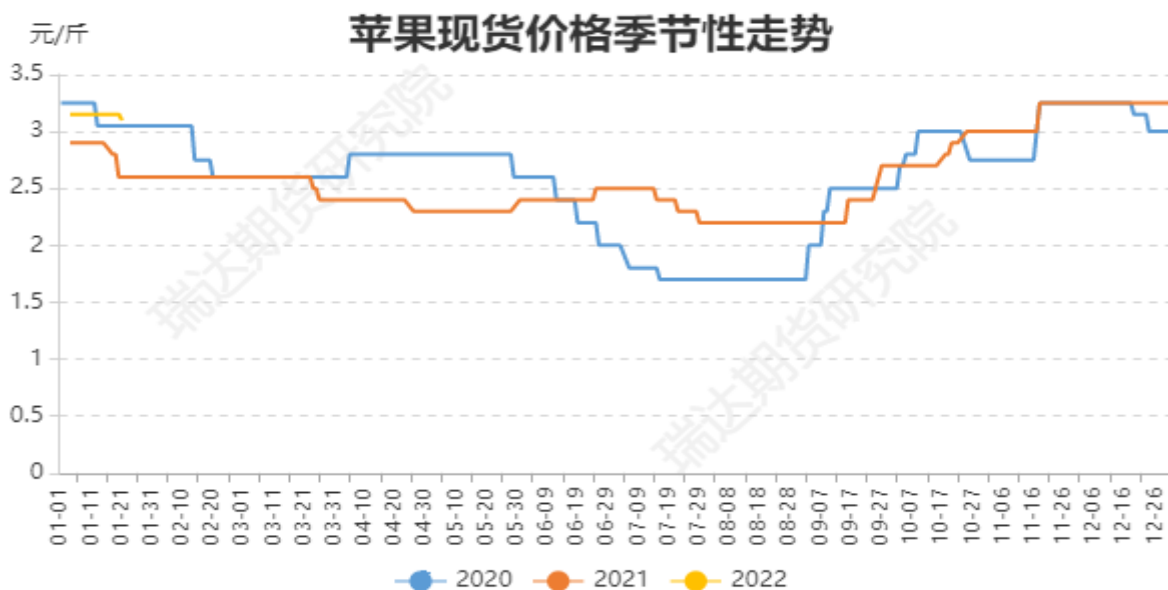


数据来源：中果网 瑞达期货研究院

截止2022年1月21日，山东烟台栖霞纸袋红富士80#以上一二级果农货主流价格在3.1元/斤；山东沂源纸袋75#以上富士苹果价格为2.15元/斤；陕西洛川纸袋80#以上纸袋富士价格为3.80元/斤。

富士苹果一二级80#以上现货价格季节性分析

图2：苹果现货价格季节性分析



数据来源：中果网 瑞达期货研究院

截止2022年1月21日，山东烟台栖霞纸袋红富士80#以上一二级果农货主流价格在3.1元/斤。

2、苹果批发市场价格走势

图3：苹果批发价格走势

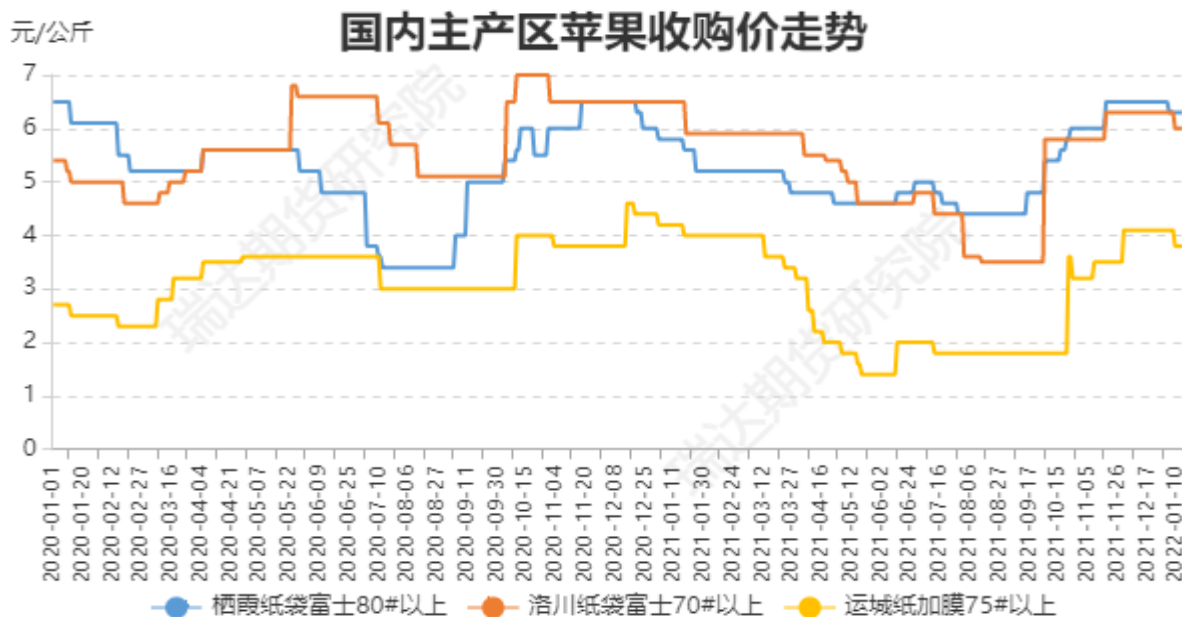


数据来源：布瑞克 瑞达期货研究院

截止2022年1月14日，全品种苹果批发价格为7.37元/公斤，较上周环比下跌0.04元/公斤；富士苹果批发价格为6.55元/公斤，较上周环比下调0.06元/公斤。

3、主产区苹果收购价格走势

图4：主产区苹果收购价格

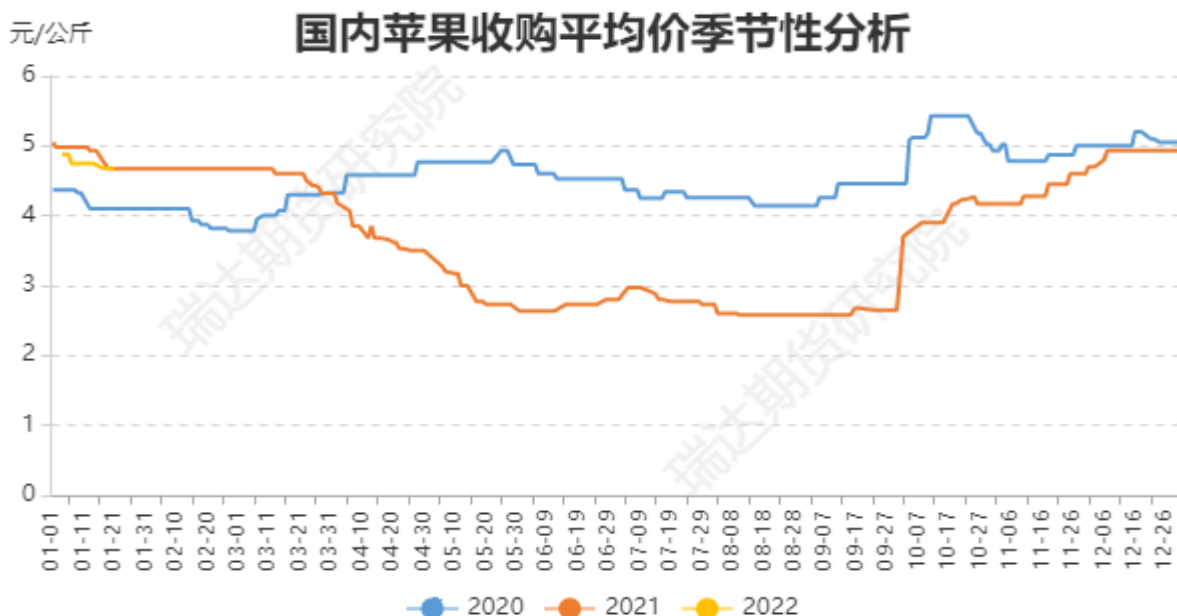


数据来源：布瑞克 瑞达期货研究院

截止2022年1月21日，全国苹果平均收购价格为4.67元/公斤，其中山东栖霞80#以上富士收购价格6.2元/公斤；陕西洛川纸袋70#以上收购价格为6.0元/公斤；山西运城纸加膜富士苹果收购价格为3.8元/公斤，全国富士苹果平均收购价格弱稳。

山东栖霞纸袋富士苹果80#一二级收购价格季节性分析

图5：山东栖霞纸袋80#一二级以上苹果收购价格

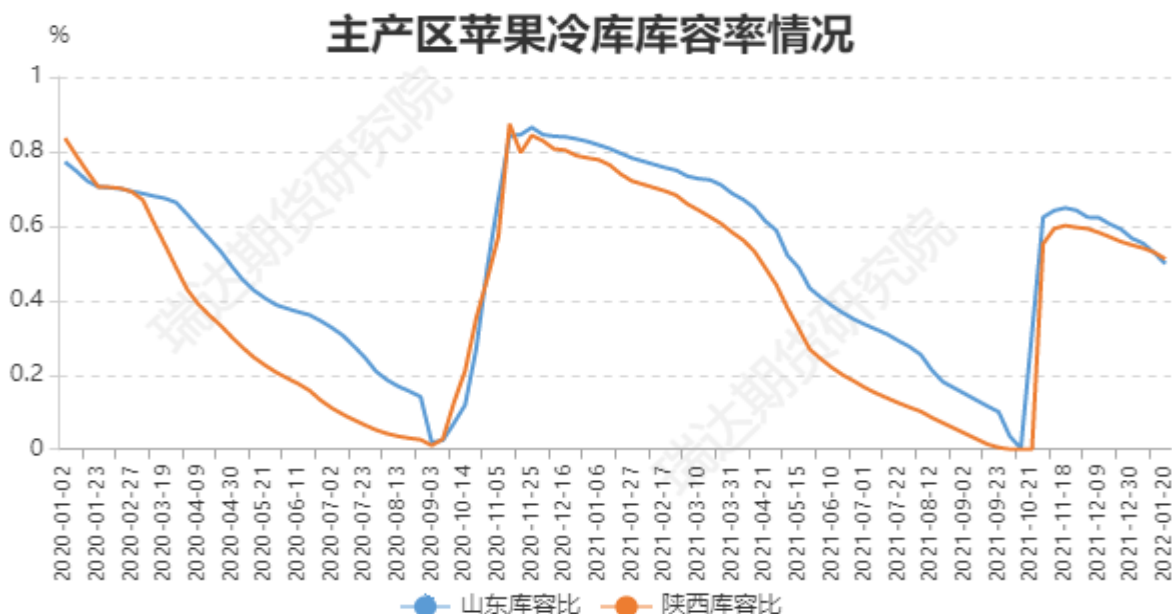


数据来源：布瑞克 瑞达期货研究院

截止2022年1月21日，山东栖霞80#以上富士收购价格6.20元/公斤，低于去年同期水平。

4、山东、陕西苹果库容率情况

图5：山东、陕西苹果库容率



数据来源：我的农产品网 瑞达期货研究院

据Mysteel统计，截止到2022年01月20日苹果山东产区库容比49.87%，相比上周减少2.90%；陕西产区库容比51.12%，相比上周减少1.80%。

全国红富士批发市场周度交易量走势

图5：全国红富士批发市场周度交易量走势



数据来源：我的农产品网 瑞达期货研究院

截止1月20日，全国批发市场红富士走货量3.18万吨。

5、替代品水果价格表现

图6：五类水果批发价格走势情况



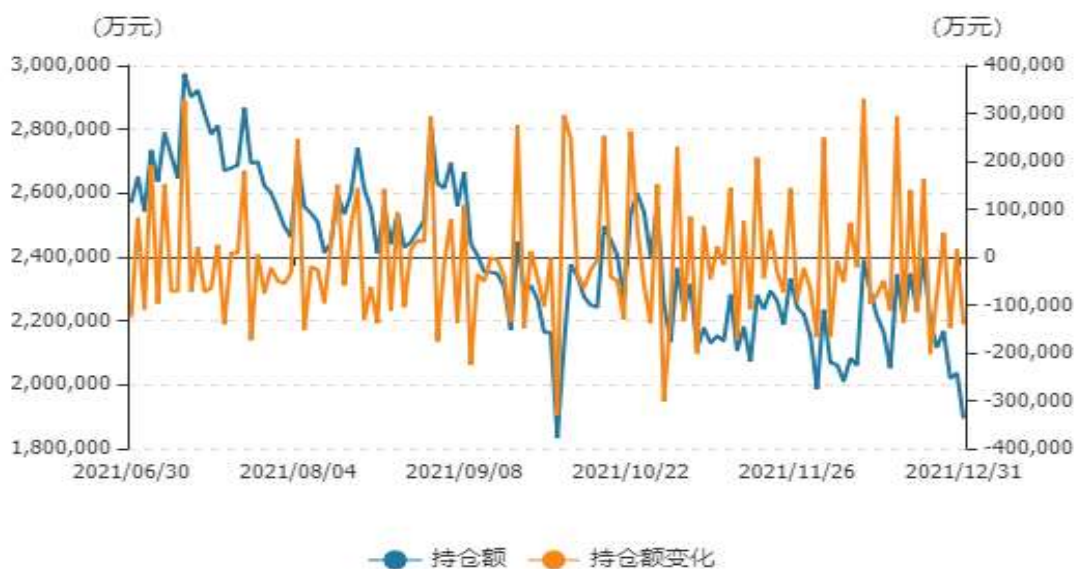
数据来源：瑞达期货研究院 wind

截止2022年1月14日，富士苹果批发平均价格为6.81元/公斤，较上周环比下调0.07元/公斤；香蕉批发平均价格为6.23/公斤，较上周环比上调了0.02元/公斤；鸭梨批发平均价格为4.84元/公斤，较上周环比下调0.12元/公斤；蜜桔批发价为3.38元/公斤，较上周环比上调了0.00元/公斤。

6、郑商所苹果期货资金持仓量

图7：郑商所苹果期货指数持仓额变化

期货指数持仓额及变化



数据来源：WIND

截止2022年1月21日，苹果市场总持仓额为2,005,091.44万元，较上一交易日总持仓额2,075,608.42万

元减少70,516.98万元。

图8：郑商所苹果期货主力2205合约资金情况

主力合约持仓额及变化



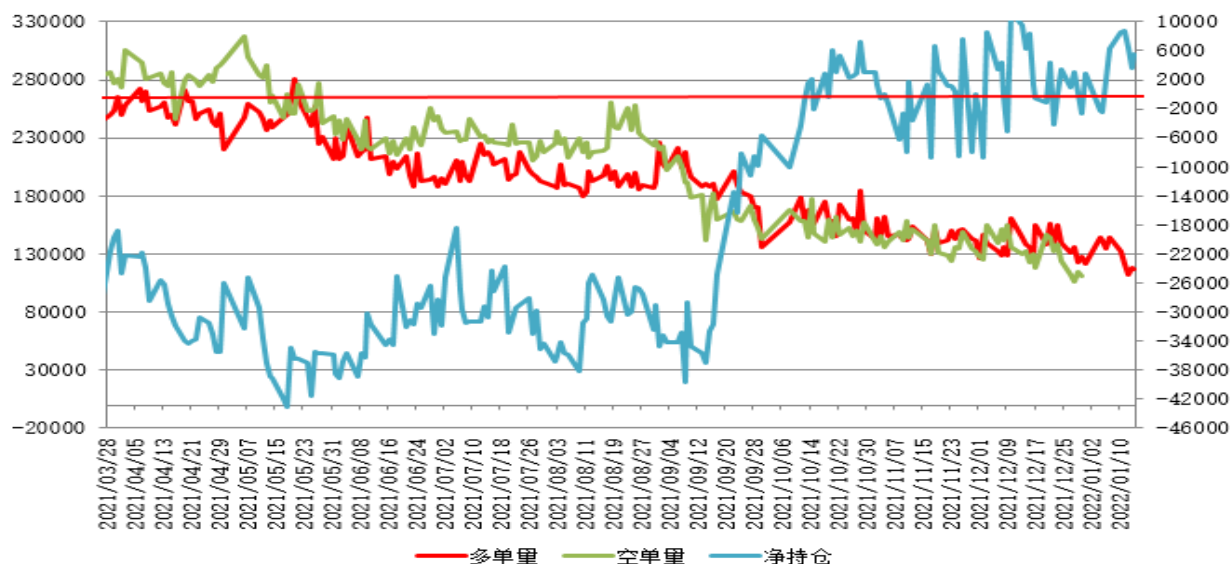
数据来源：WIND

截至2022年1月21日，苹果主力合约AP205持仓额为1,234,793.4万元，较上一交易日总持仓额1,333,738.69万元减少98,945.29万元。

6、苹果期货前二十名持仓情况

图9：苹果期货前二十名持仓情况

AP前二十名持仓走势图

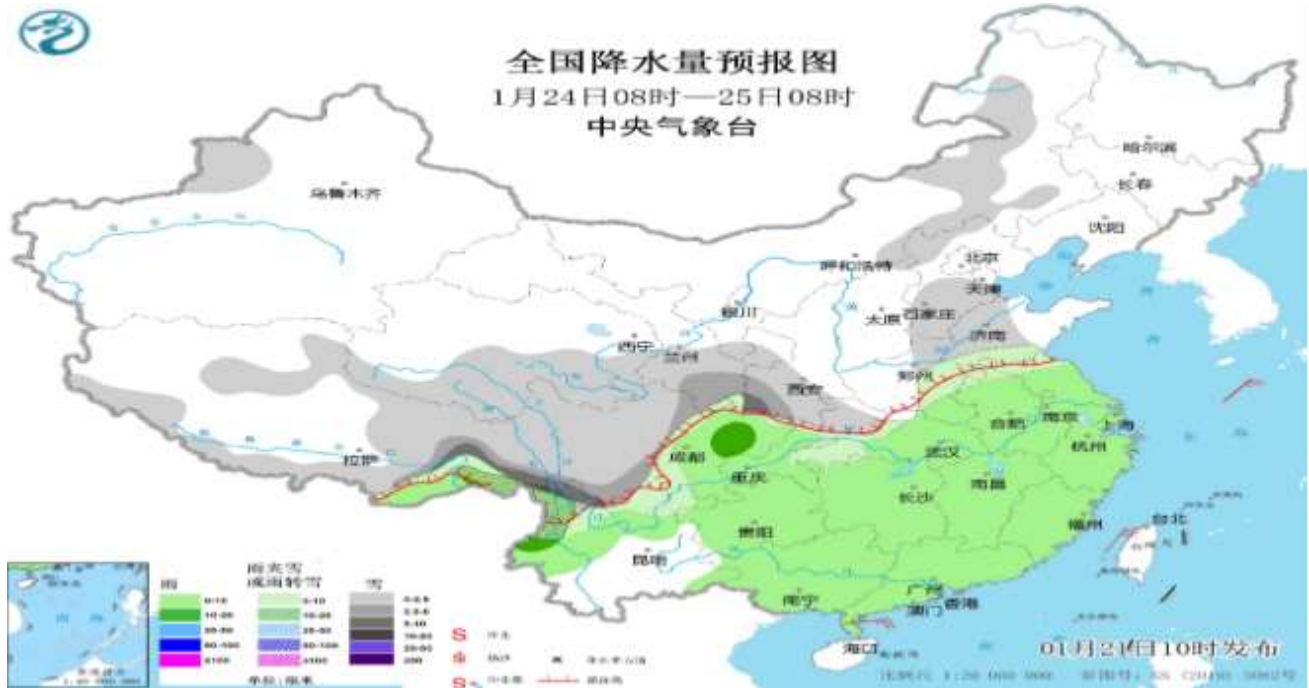


数据来源：郑商所 瑞达期货研究院

截止2022年1月21日，苹果期货前二十名净持仓为4758手；多头持仓139630手，空头持仓134872手。

7、苹果主产区天气

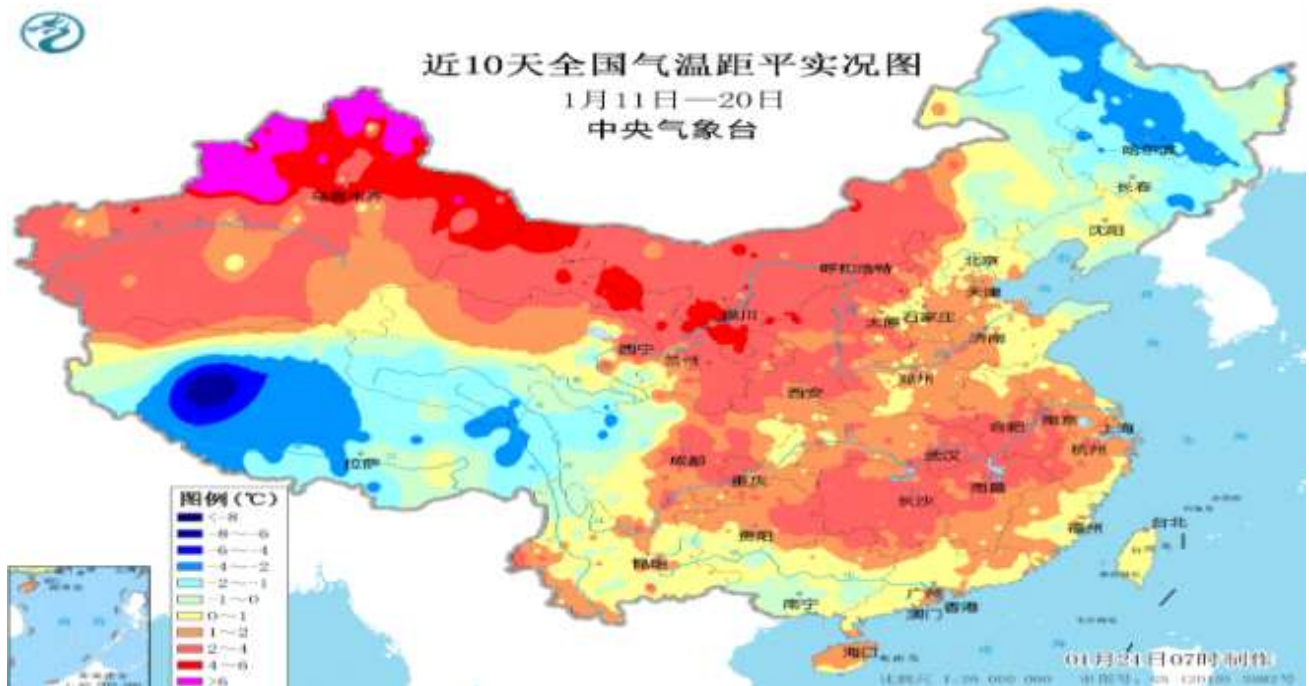
图10：产区降水预报



数据来源：中国天气网

未来8天，西北、华北西部、黄淮及南方将还将有持续雨雪天气过程；青海东部、甘肃东部、宁夏、山西、河南、湖北、湖南北部等地有小到中雪，部分地区有大雪。

图11：产区气温情况



数据来源：中央气象台

免责声明

本报告中的信息均来源于公开可获得资料，瑞达期货股份有限公司力求准确可靠，但对这些信息的准确性及完整性不做任何保证，据此投资，责任自负。本报告不构成个人投资建议，客户应考虑本报告中的任何意见或建议是否符合其特定状况。本报告版权仅为我公司所有，未经书面许可，任何机构和个人不得以任何形式翻版、复制和发布。如引用、刊发，需注明出处为瑞达期货股份有限公司研究院，且不得对本报告进行有悖原意的引用、删节和修改。

