

M  
A  
R  
K  
E  
T  
  
R  
E  
S  
E  
A  
R  
C  
H  
  
R  
E  
P  
O  
R  
T

# 市场研报



瑞达期货  
RUIDA FUTURES



金尝发



瑞达期货研究院

股指期货周报 2021年7月9日

联系方式：研究院微信号



关注瑞达研究院微信公众号

Follow us on WeChat

## 股指

### 核心要点

#### 1、周度数据

期货	合约名称	周涨跌幅%	涨跌幅%	结算价
	IF2107	-0.08	-0.52	5055.5
	IH2107	-1.12	-0.41	3353.1
	IC2107	2.15	0.77	6781.0
	IF2108	-0.02	-0.47	5043.2
	IH2108	-1.08	-0.41	3345.5
	IC2108	2.17	0.84	6728.6
现货	指数名称			收盘价
	沪深 300	-0.23	-0.37	5069.44
	上证 50	-1.37	-0.35	3361.59
	中证 500	2.20	0.83	6804.54

#### 2、消息面概览

	影响
央行决定于 7 月 15 日下调金融机构存款准备金率 0.5 个百分点。此次降准为全面降准，将释放长期资金约 1 万亿元。央行表示，稳健货币政策取向没有改变。	中性偏多

货币政策在今年上半年已经基本回到疫情前的常态，此次降准是货币政策回归常态后的常规操作；当前我国经济稳中向好，央行坚持货币政策的稳定性、有效性，坚持正常货币政策，不搞大水漫灌。	
大宗商品保供稳价政策效果初现，6月CPI、PPI同比涨幅年内首次回落。国家统计局最新数据显示，中国6月CPI同比上涨1.1%，涨幅比上月回落0.2个百分点；其中，猪肉价格同比降幅大幅扩大至36.5%，影响CPI下降约0.8个百分点。同时，6月PPI同比上涨8.8%，涨幅比上月回落0.2个百分点。	中性
中国6月份金融数据全面超预期。央行数据显示，6月M2同比增长8.6%，为连续两个月回升；新增人民币贷款2.12万亿元，同比多增3086亿元，延续前5个月的增长势头；社会融资规模增加3.67万亿元，远超市场预期的3万亿左右规模。分析认为，数据反映实体经济融资需求较旺，信贷派生能力增强。	中性偏多
中汽协：中国6月份汽车产销分别完成194.3万辆和201.5万辆，同比分别减少16.5%和12.4%；其中新能源汽车产销分别完成24.8万辆和25.6万辆，同比分别增长1.3倍和1.4倍，并分别刷新当月和历史纪录。	中性
<p><b>周度观点及策略：</b>市场在前一周遭遇重挫后迎来宽幅震荡，但整体分化格局依旧，IC明显强于IH与IF，与此同时，双创指数发力上行，其中科创50指数单周涨近3%。两市交投活跃，成交额始终保持在万亿元以上，陆股通资金净流入超80亿元。消息面上，首先，PPI与CPI同比增速放缓，PPI环比增速明显回落；其次，在上下游价格传导不畅的背景下，央行超预期全面降准并释放万亿元流动性，降准公布后A50期指涨近1%；最后，六月份社融M2增速超预期，信贷数据依然强劲。总体来看，周五市场超预期利好因素较多，将有利于A股后市行情的演绎，而中小市值上市公司或将受益更多。技术层面，中证500与创业板指数的上行趋势并未因近期的调整而被破坏；不过上证50指数在近期遭遇连续调整后，下行趋势渐趋明显，降准能否扭转趋势仍有待观察。建议投资者适当降低仓位，择机介入IC2109合约多单，同时关注多IC空IH机会。</p>	

## 二、周度市场数据

### 1、行情概览

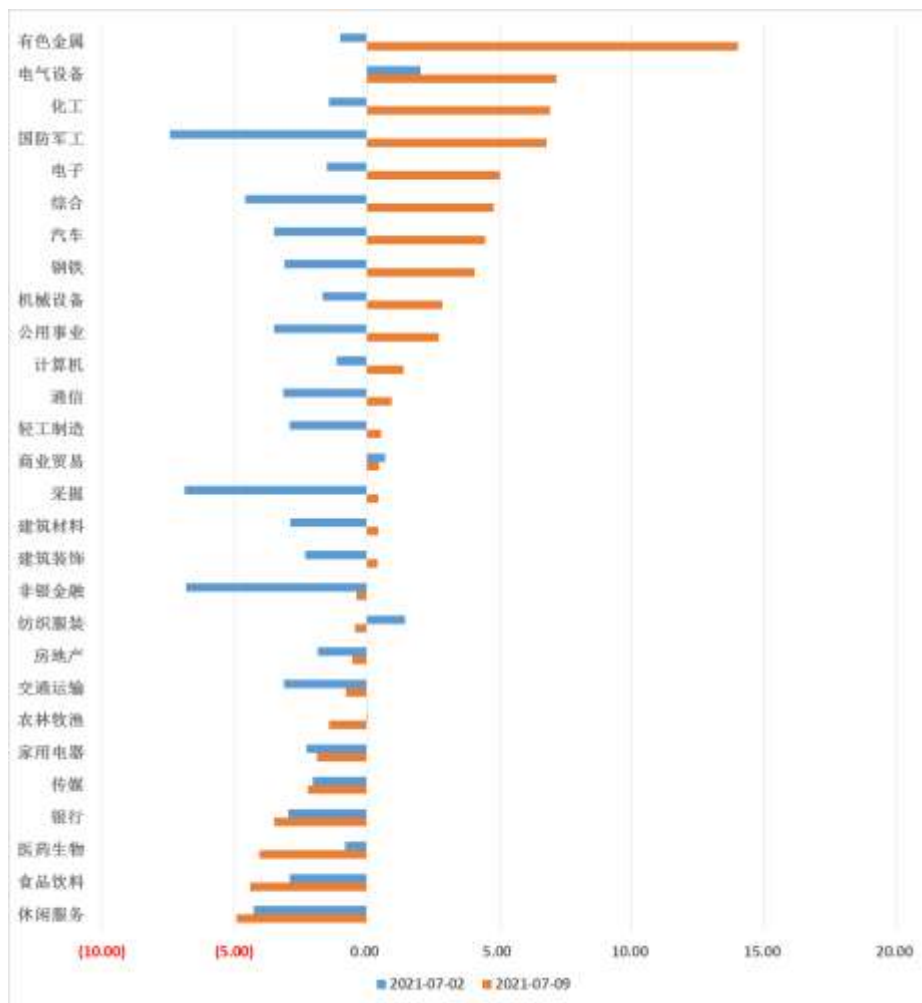
图表1-1 国内主要指数

	周涨跌幅%	周五涨跌幅%	收盘点位
上证指数	0.15	-0.04	3524.09
深圳成指	1.18	-0.26	14844.36
中小板 100	1.49	-0.46	9711.06
创业板	2.26	-0.69	3409.31
科创 50	2.96	-1.68	1583.71

图表1-2外盘主要指数

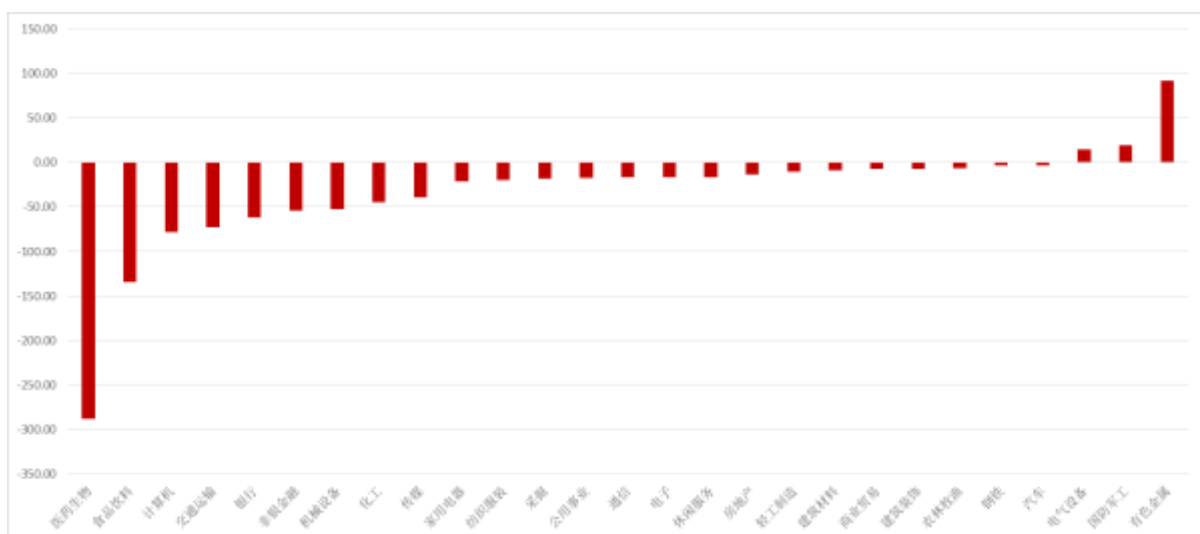
	周涨跌幅%	周五涨跌幅%	收盘点位
标普 500	0.40	1.13	4369.55
英国 FTSE100	-0.02	1.30	7121.88
恒生指数	-3.41	0.70	27344.54
日经 225	-2.93	-0.63	27940.42

图表1-3-1行业板块涨跌幅(%)



行业板块涨跌互现，有色金属板块在稀土、锂业等小金属概念的拉动下大幅上涨14%，电气设备、化工、国防军工、电子等板块延续活跃表现；休闲服务、食品饮料、医药生物、银行领跌市场。

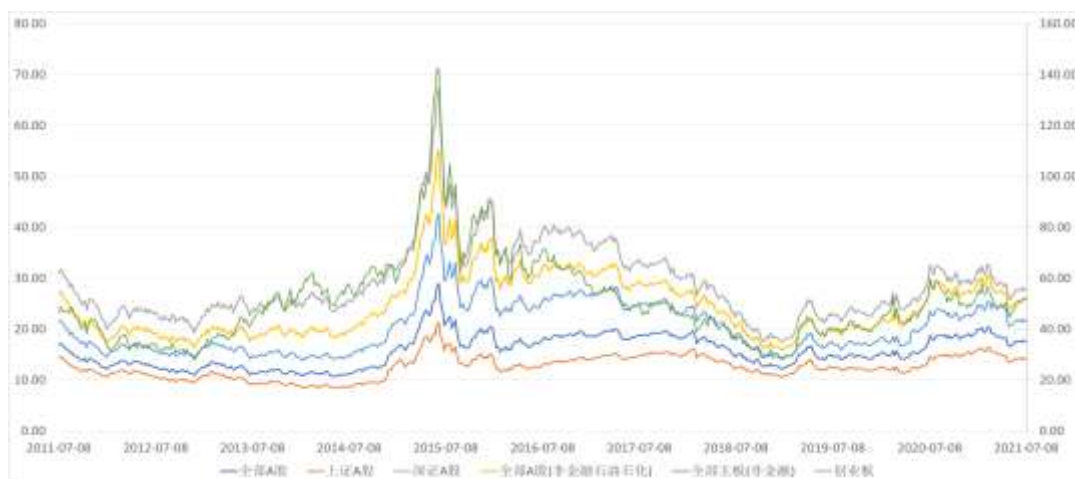
图表1-4 行业板块主力资金流向（近五个交易日，亿元）



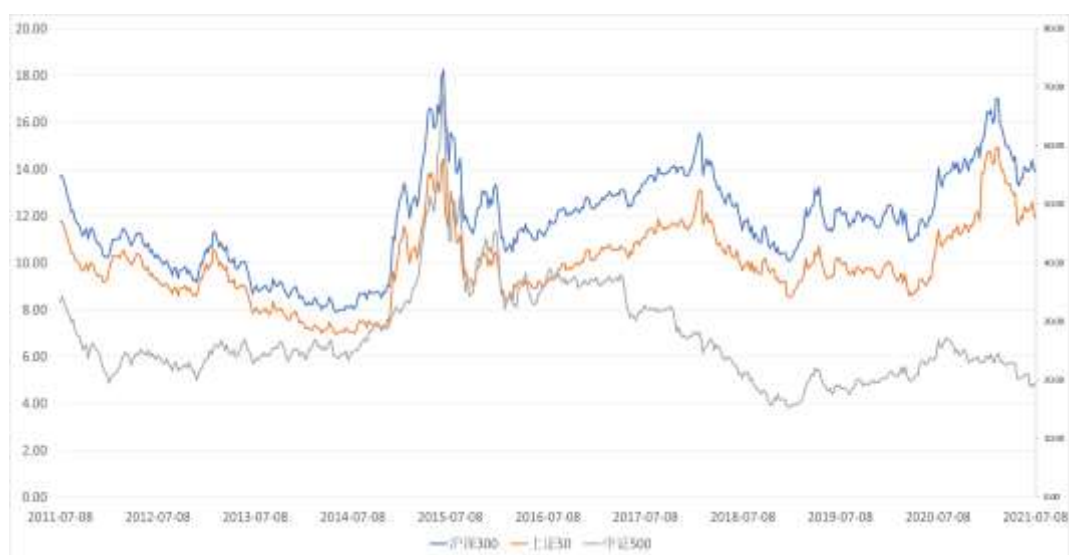
医药生物行业继续遭到主力抛售，净流出近300亿元，有色获得近100亿元资金流入

## 2、估值变化

图表2-1 A股主要指数（市盈率 TTM\_整体法，剔除负值）



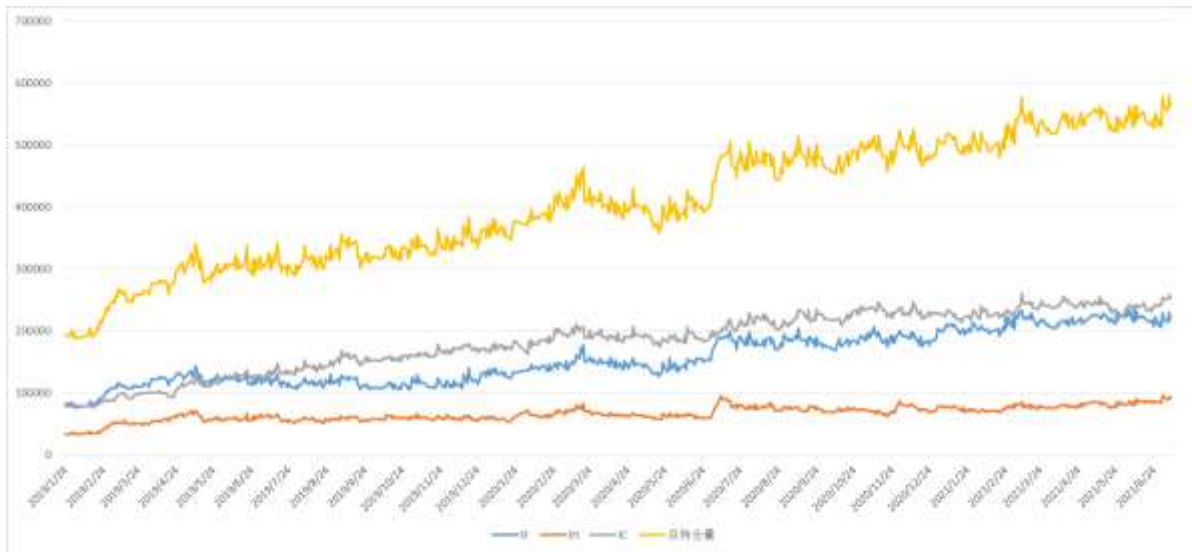
图表2-2 三大股指期货指数



数据来源：瑞达研究院 WIND

### 3、流动性及资金面

图表3-1 股指期货持仓量

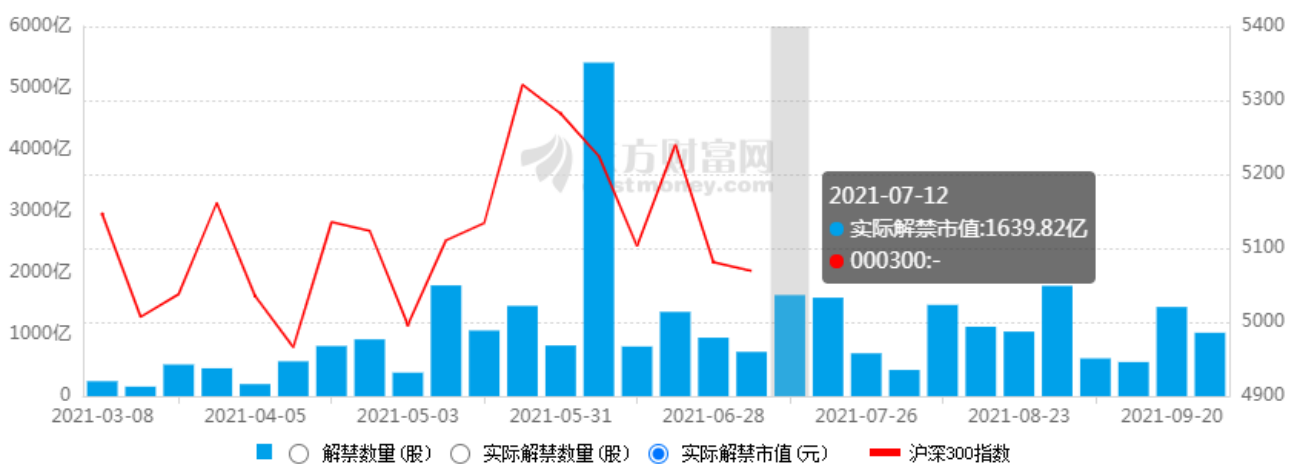


图表3-2 Shibor利率



国常会释放降准信号，总体将有利于股票市场行情演绎，国内市场利率保持稳定。

图表3-3 限售解禁市值



上周股东净减持市值为101.42亿元，本周解禁市值为1639.82亿元。



图表3-4 陆股通资金流向



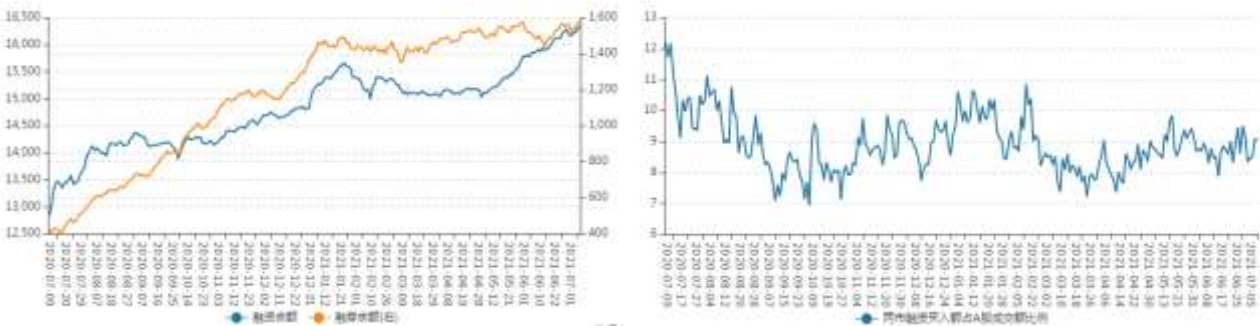
陆股通资金时隔一周重回净流入，累计净流入超80亿元。

图表3-5 基金持股比例（每周四）



基金股票投资比例较前一周五上升0.13%至64.53%

图表3-6-1、2 两融余额(每周四)



两融余额较前一周增加226.06亿元至17908.05亿元，融资买入额占A股成交额比例回升至9%附近。

新股：13只新股申购

数据来源：瑞达研究院 WIND、东方财富

4、股指期货价差变化

图表4-1-1 IF主力合约基差

图表4-1-2 IF跨期



图表4-2-1 IH主力合约基差



图表4-2-2 IH跨期



图表4-3-1 IC主力合约基差



图表4-3-2 IC跨期



期指主力合约贴水回归稳定，近远月价差逐步收敛，市场情绪趋于向好

图表 4-4-1 IF-IC、IH-IC 当月合约价差





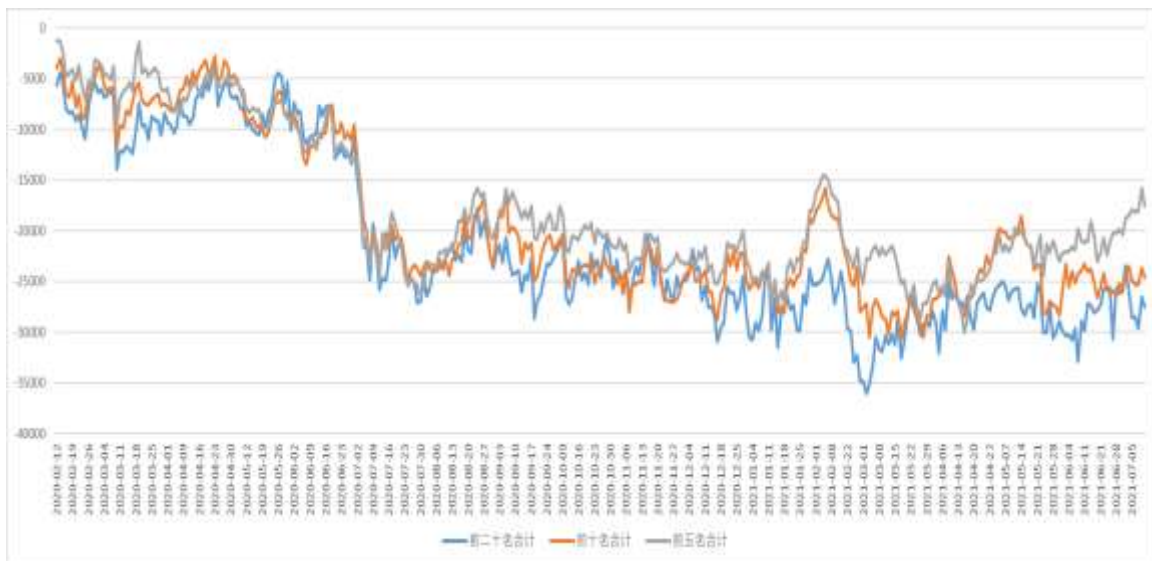
图表 4-4-2 IF-IH 当月合约价差



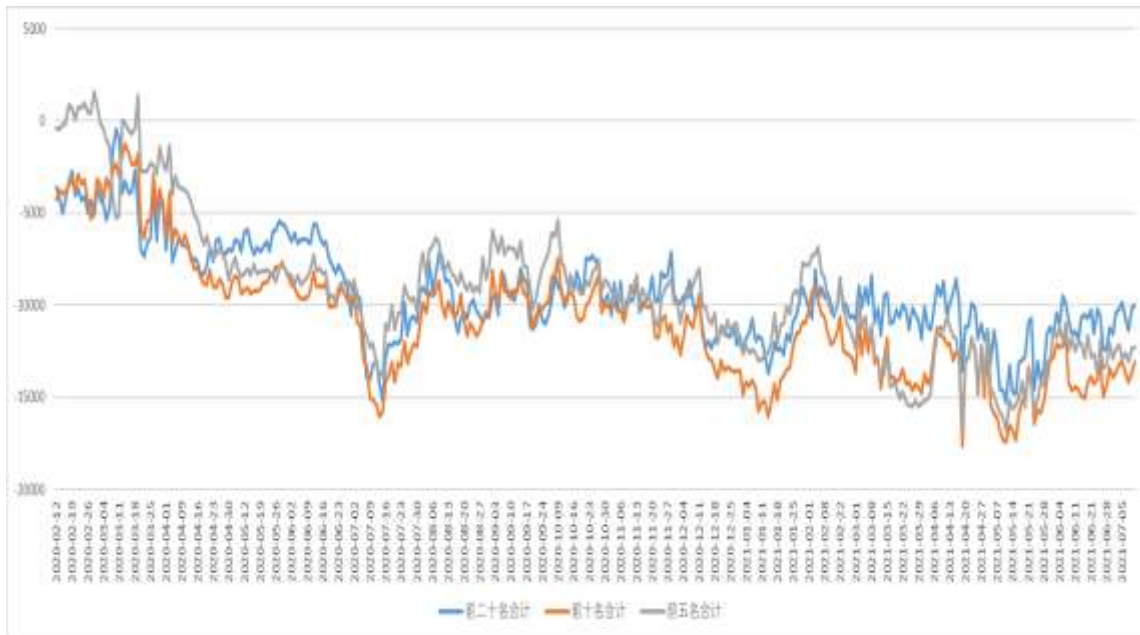
数据来源：瑞达研究院 WIND

## 5、主力持仓变化（净多）

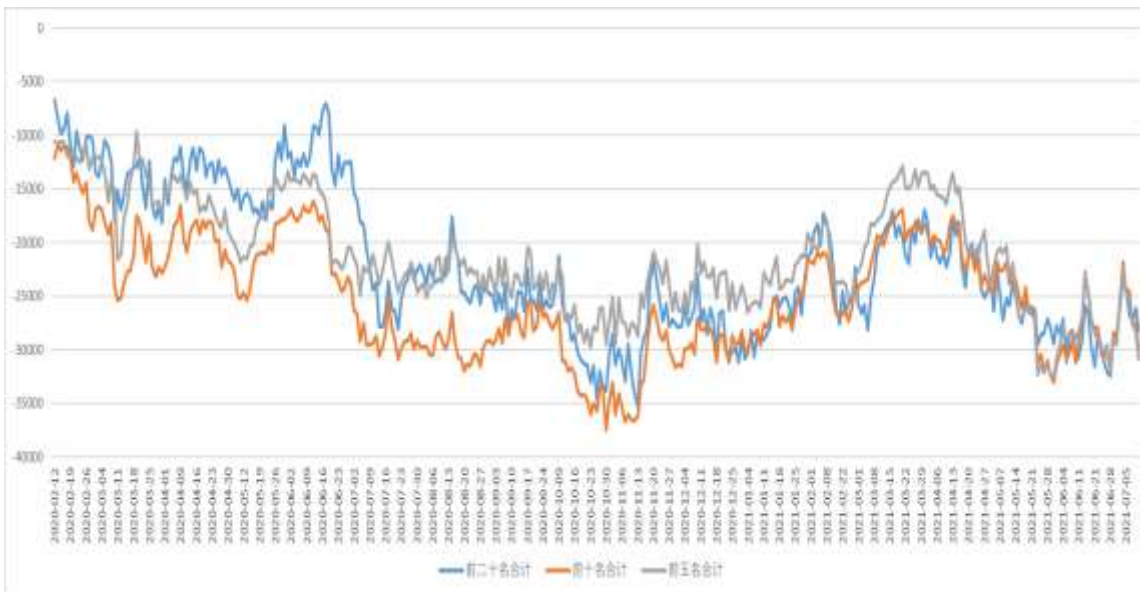
图表 5-1：IF 净持仓



图表 5-2: IH 净持仓



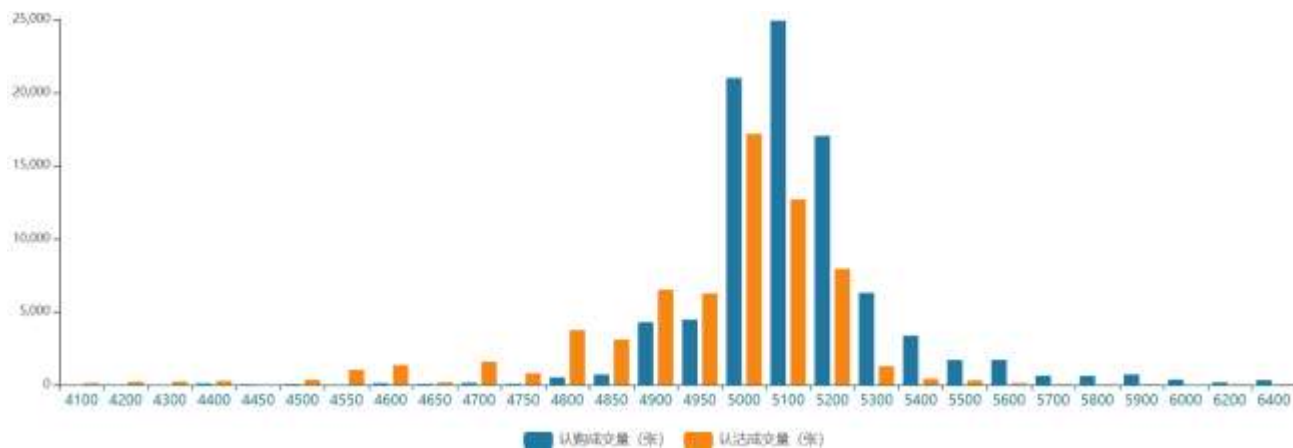
图表 5-3: IC 净持仓



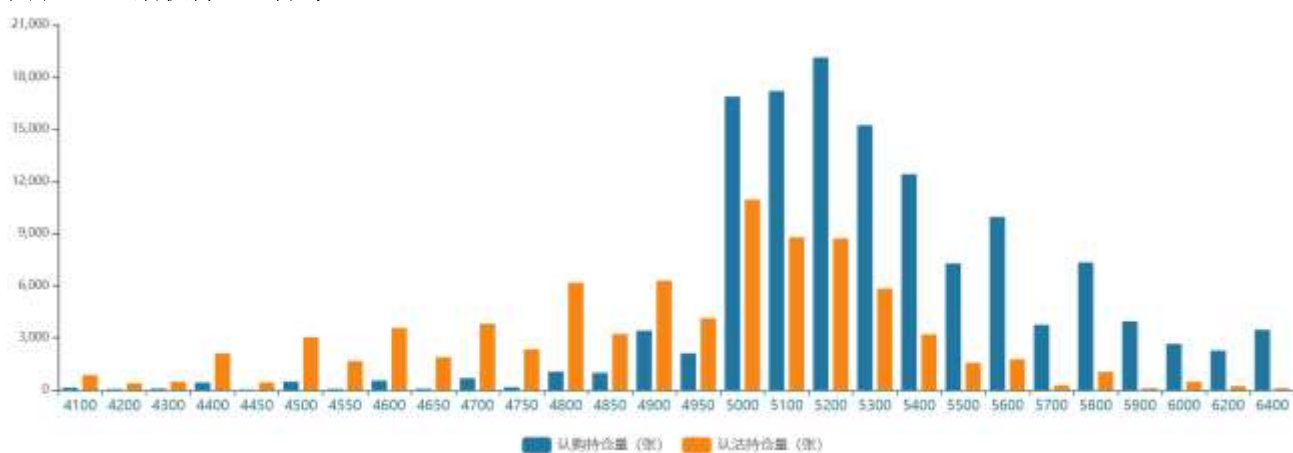
数据来源：瑞达研究院 WIND

## 6、股指期货

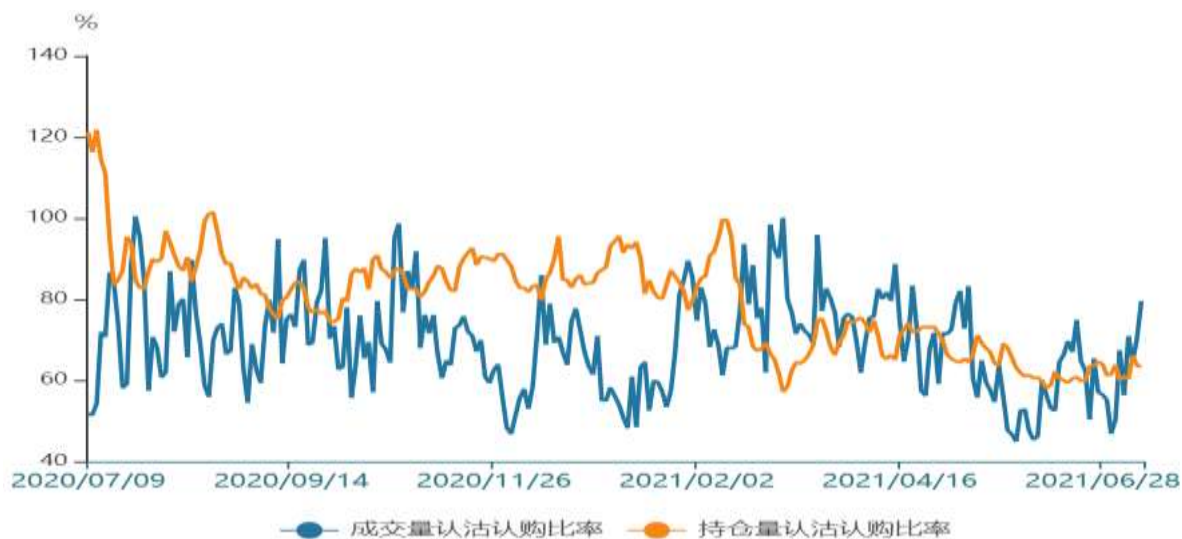
图表6-1: 期权成交量分布



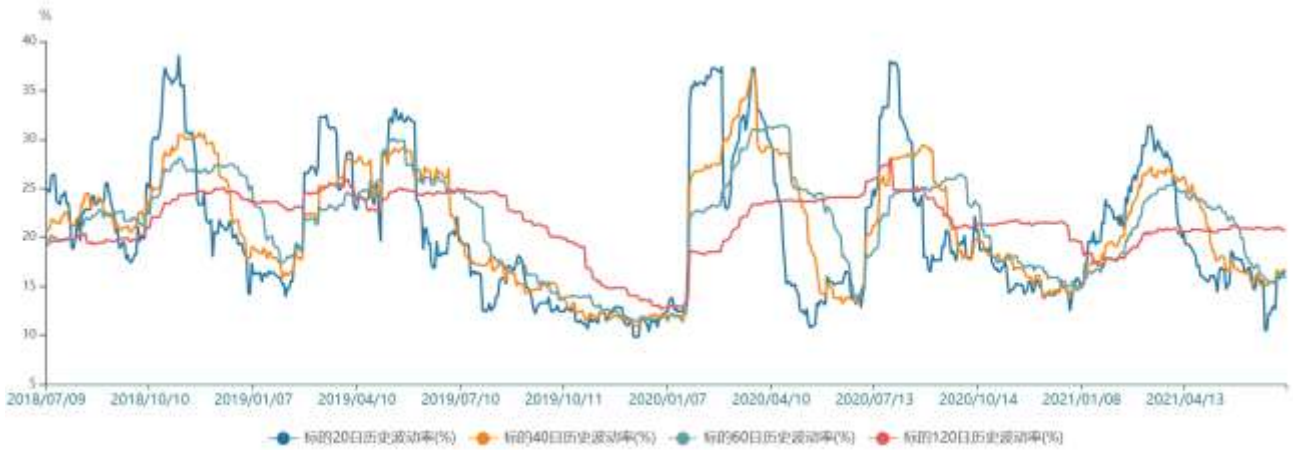
图表6-2：期权持仓量分布



图表6-3：成交、持仓PCR



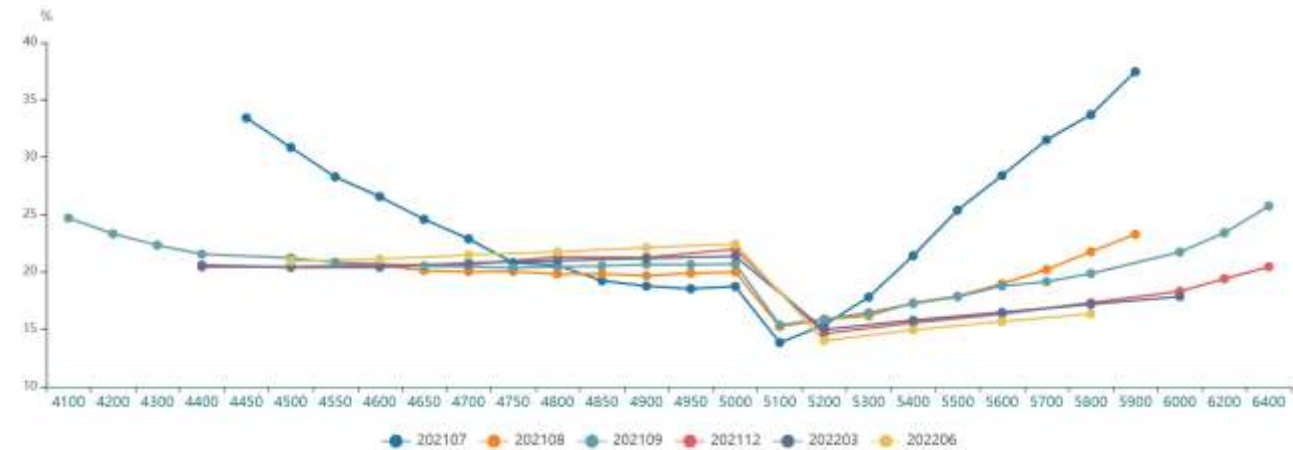
图表6-4 沪深300指数历史波动率

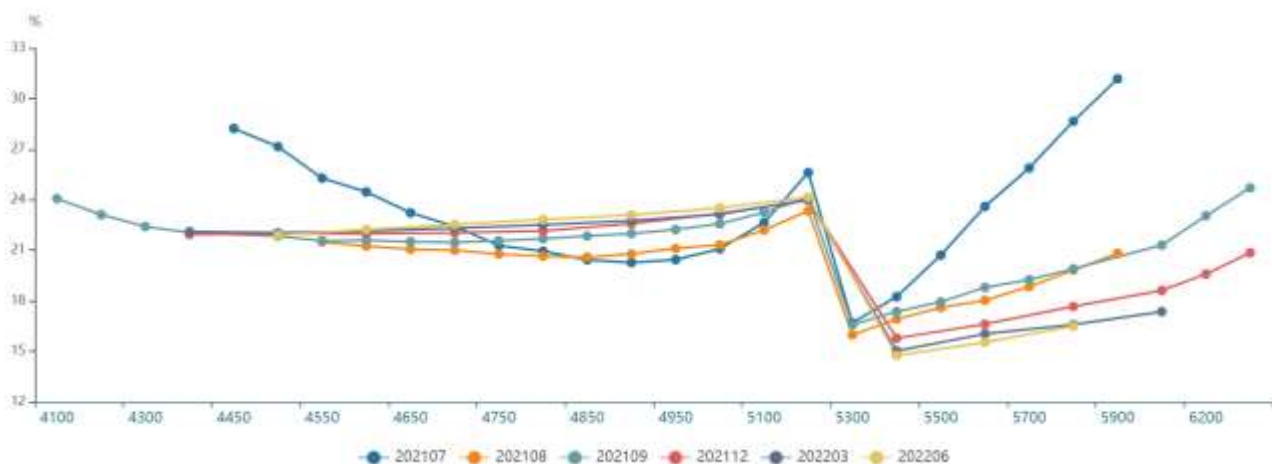


20日波动率短线快速走高后回归平稳  
 图表6-5 隐含波动率与历史波动率



图表6-6（本周五）、6-7（上周五） 隐含波动率微笑





数据来源：瑞达研究院 WIND

瑞达期货宏观金融组

张昕

期货从业资格证号 F3073677

投资咨询从业资格证号 Z0015602

TEL: 4008-8787-66

## 免责声明

本报告中的信息均来源于公开可获得资料，瑞达期货股份有限公司力求准确可靠，但对这些信息的准确性及完整性不做任何保证，据此投资，责任自负。本报告不构成个人投资建议，客户应考虑本报告中的任何意见或建议是否符合其特定状况。本报告版权仅为我公司所有，未经书面许可，任何机构和个人不得以任何形式翻版、复制和发布。如引用、刊发，需注明出处为瑞达期货股份有限公司研究院，且不得对本报告进行有悖原意的引用、删节和修改。