

M  
A  
R  
K  
E  
T  
  
R  
E  
S  
E  
A  
R  
C  
H  
  
R  
E  
P  
O  
R  
T

# 市场研报



瑞达期货  
RUIDA FUTURES



金尝发



瑞达期货研究院

化工 纯碱玻璃期货周报 2020年2月14日



关注瑞达研究院微信公众号

Follow us on WeChat

## 纯碱玻璃

### 一、核心要点

#### 1、周度数据

观察角度	纯碱	上一周	本周	涨跌
期货	收盘 (元/吨)	1574	1578	4
	持仓 (手)	19840	20935	1095
	前 20 名净持仓	-822	-1047	157
现货	沙河现货 (元/吨)	1530	1480	-50
	基差 (元/吨)	-44	-98	-54

观察角度	玻璃	上一周	本周	涨跌
期货	收盘（元/吨）	1416	1405	-11
	持仓（手）	167694	181723	14029
	前 20 名净持仓	25017	32773	7756
现货	沙河现货（元/吨）	1478	1478	0
	基差（元/吨）	62	73	11

## 2、多空因素分析

### 纯碱:

利多因素	利空因素
	纯碱开工稳定，库存大幅上升
	物流运输管制影响企业发货
	下游需求清淡

**周度观点策略总结：**供应端，纯碱装置开工稳定，企业累积库存，国内纯碱库存保持上升趋势。虽然春节期间企业保持发货状态，但发货量明显低于年前。加上节后受疫情影响，多地物流运输管制，企业发货受影响。而下游需求清淡，春节期间下游消耗库存为主，虽然近期下游需求陆续恢复，但目前纯碱处于生产旺季，企业开工率虽有下降，但仍保持在高位，整体供应压力仍较大，下周纯碱主力 2005 合约建议震荡偏空思路对待。

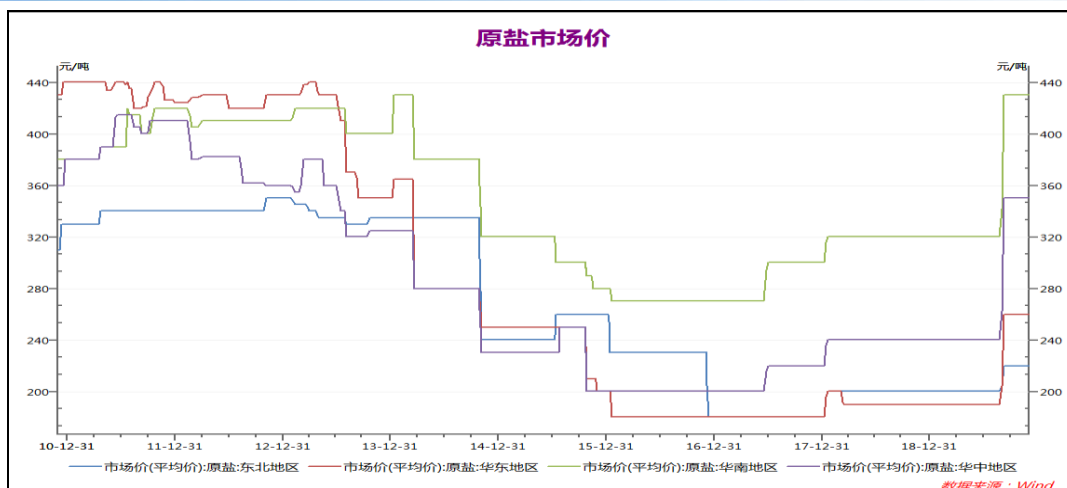
### 玻璃:

利多因素	利空因素
中长期需求向好	企业库存激增
	疫情影响下游需求恢复

**周度观点策略总结：**春节期间玻璃样本企业库存出现一定的激增，因当前市场交通运输受限加之下游开工延后，原片企业销售尚未恢复，虽个别企业有装船计划，但转向汽运依然困难较大，短期或延续累库状态，下周玻璃主力 2005 合约建议震荡偏空思路操作

## 二、周度市场数据

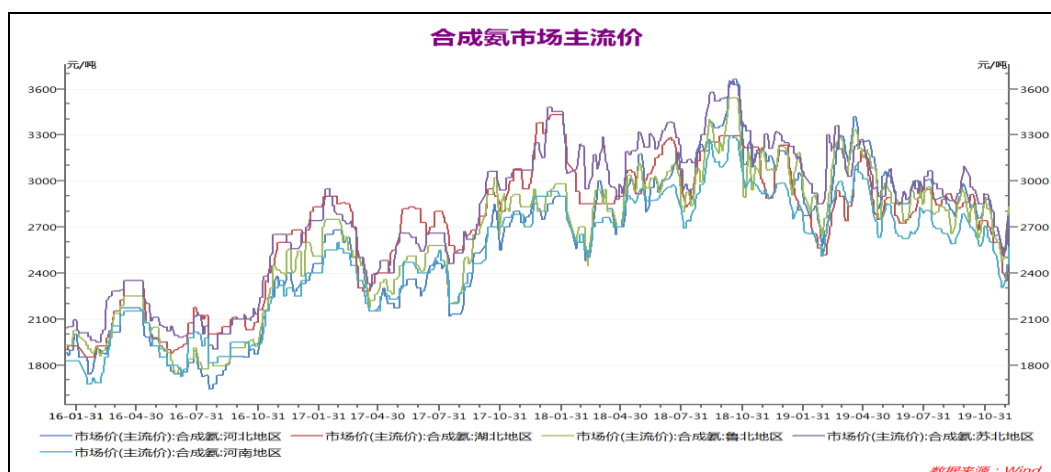
图1：原盐市场价



数据来源：WIND 瑞达期货研究院

截至2月14日，华东地区原盐市场价260元/吨，较上周持平；东北地区原盐市场价220元/吨，较上周持平。

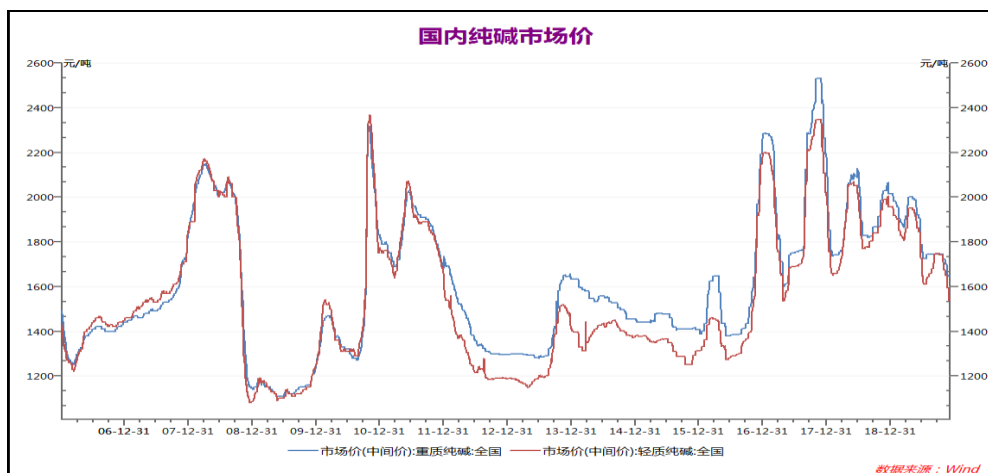
图2：合成氨市场主流价



数据来源：WIND 瑞达期货研究院

截至2月13日，河北地区合成氨市场价2394元/吨，较上周-26元/吨。

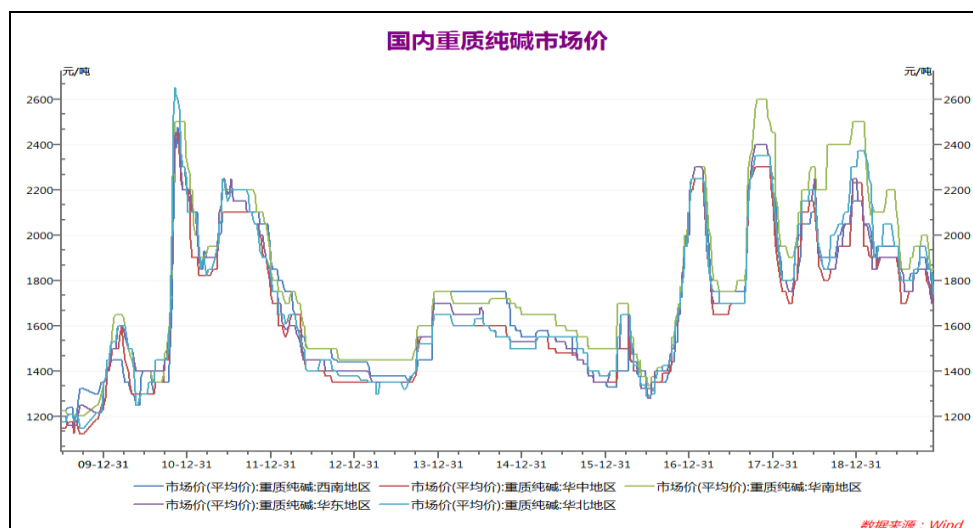
图3：国内纯碱市场价



数据来源：WIND 瑞达期货研究院

截至2月14日，全国重质纯碱市场中间价1607元/吨，与上周持平；全国轻质纯碱市场中间价1507元/吨，与上周持平。

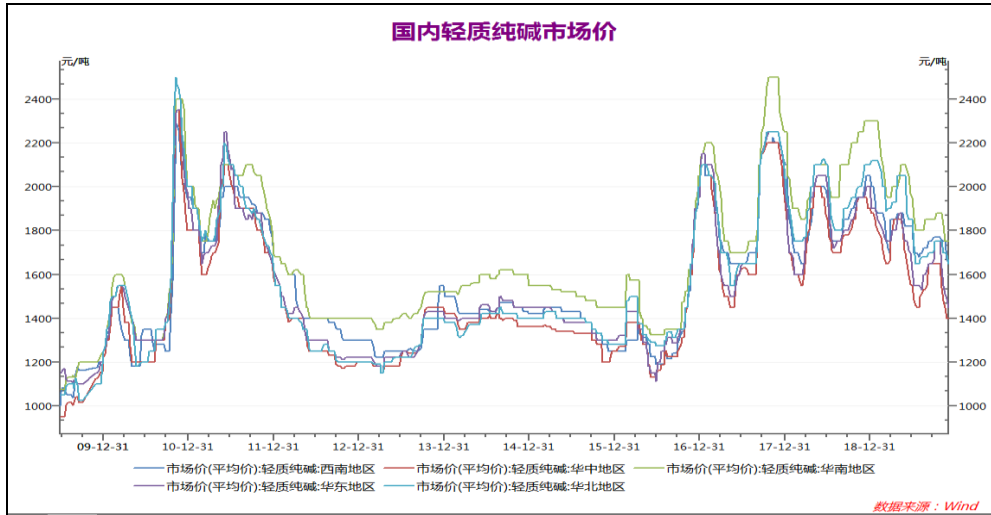
图4：国内重质纯碱市场价



数据来源：WIND 瑞达期货研究院

截至2月14日，华北地区重质纯碱 1700 元/吨，与上周持平；华东地区重质纯碱 1600 元/吨，与上周持平。

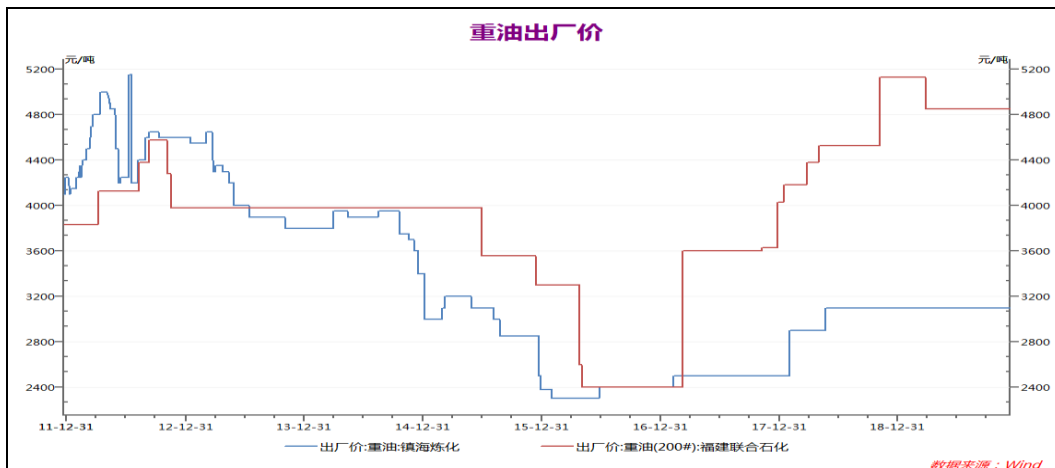
图5：国内轻质纯碱市场价



数据来源: WIND 瑞达期货研究院

截至 2 月 14 日, 华北地区轻质纯碱 1550 元/吨, -40 元/吨; 华东地区轻质纯碱 1350 元/吨, +0 元/吨。

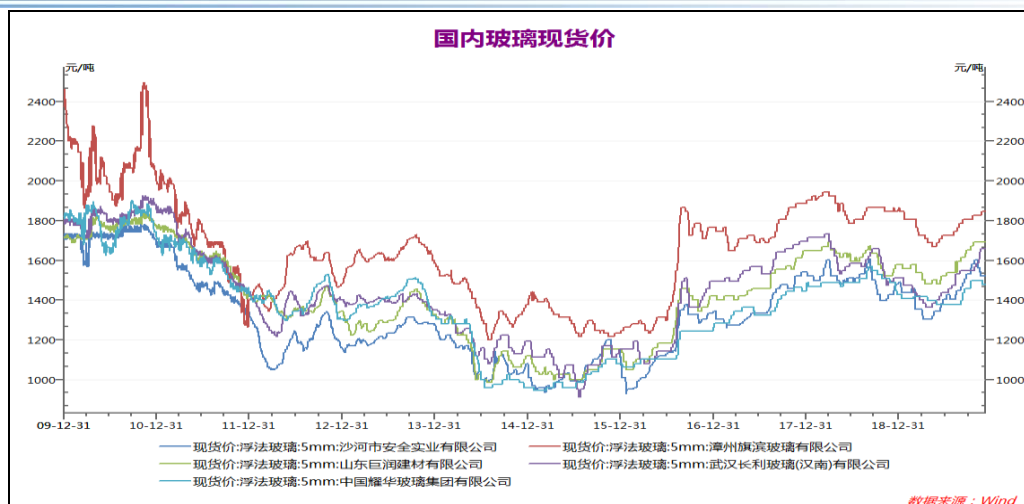
图6: 重油出厂价



数据来源: WIND 瑞达期货研究院

截至 2 月 14 日, 镇海炼化重油出厂价 3100 元/吨, 与上周持平。

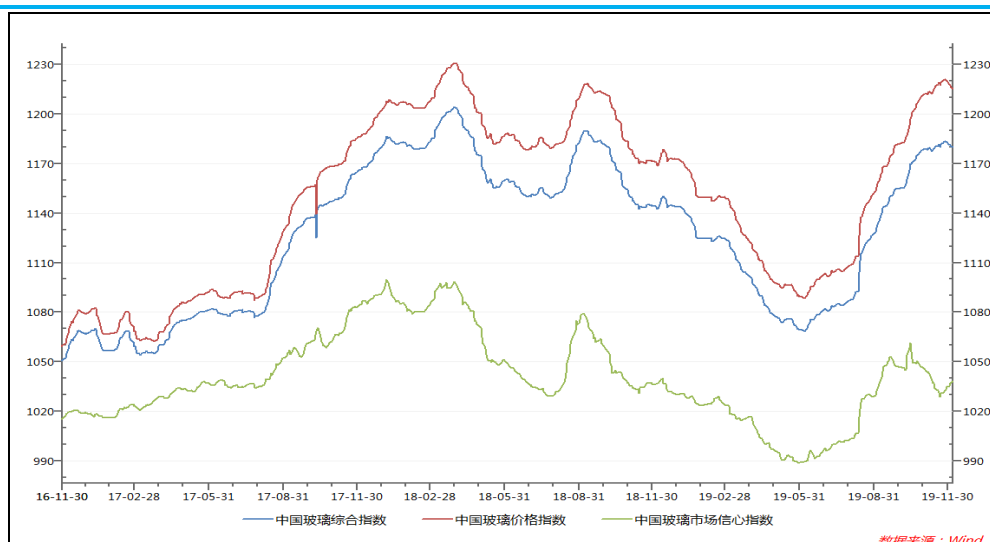
图7: 国内玻璃现货价



数据来源: WIND 瑞达期货研究院

截至 2 月 14 日, 沙河市安全实业有限公司浮法玻璃 5mm 现货价 1478 元/吨, 较上周持平。

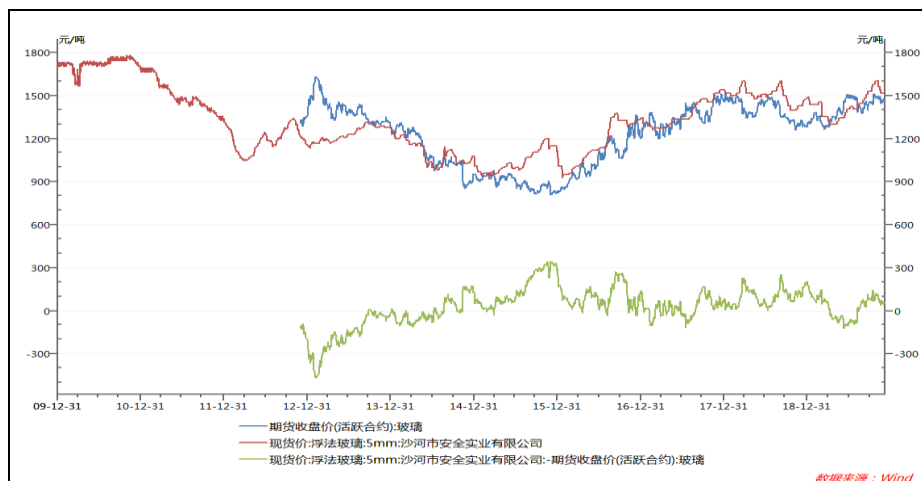
图8: 玻璃指数



数据来源: WIND 瑞达期货研究院

截至 2 月 14 日, 中国玻璃综合指数 1202.83, 较上周+38。

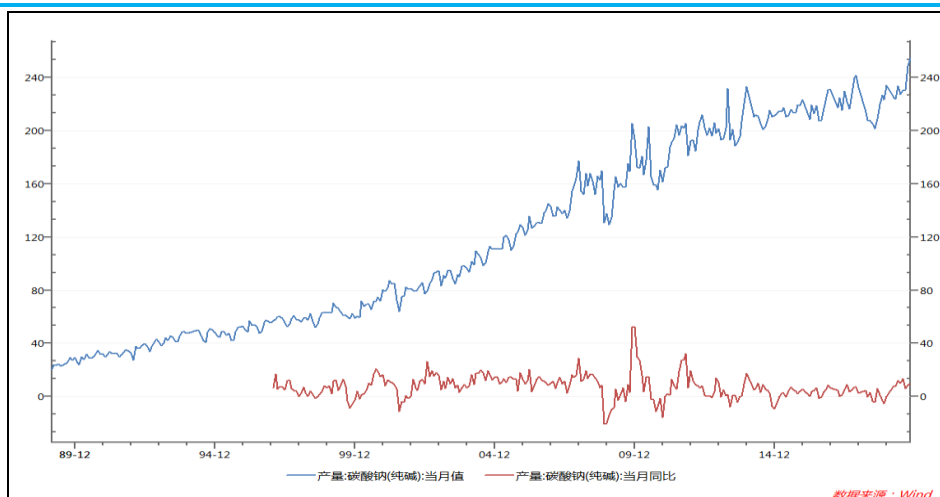
图9: 玻璃基差



数据来源: WIND 瑞达期货研究院

截至 2 月 14 日, 玻璃基差 75 元/吨, 较上周+13 元/吨。

图10: 纯碱产量及同比

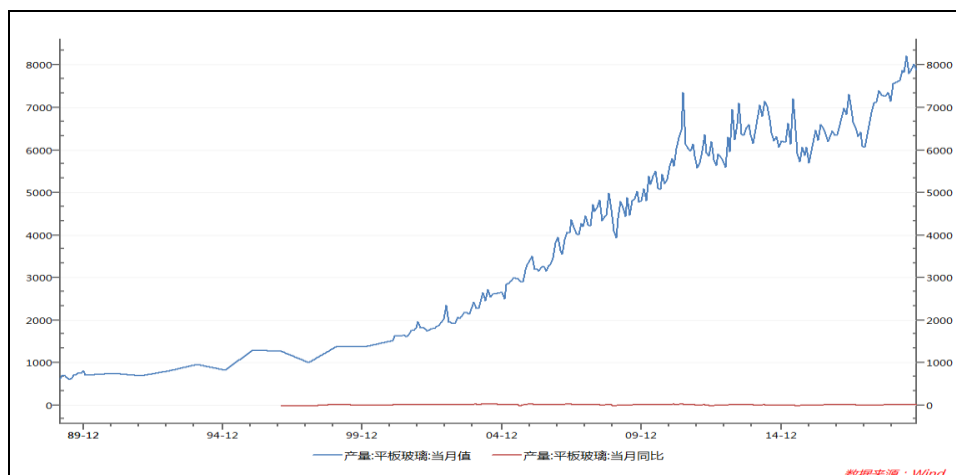


数据来源: WIND 瑞达期货研究院

2019 年 12 月, 国内纯碱产量 254.1 万吨, 同比增加 9.7%。

图11: 平板玻璃产量

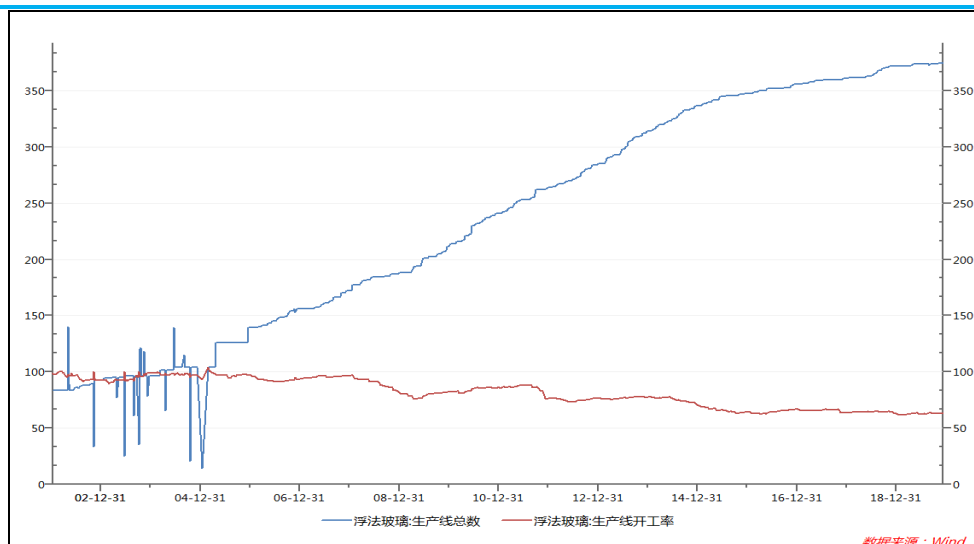




数据来源：WIND 瑞达期货研究院

2019年12月，国内平板玻璃产量8107.9万重箱，同比增加7.1%。

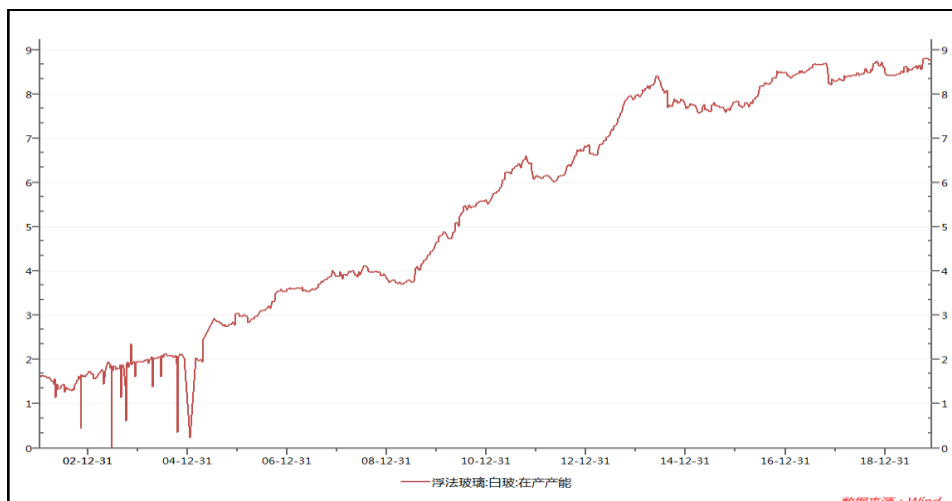
图12：浮法玻璃生产线总数和开工率



数据来源：WIND 瑞达期货研究院

1月国内玻璃市场复产生产线1条，剔除僵持产能后产能利用率为84.48%，月末开工率82.47%。

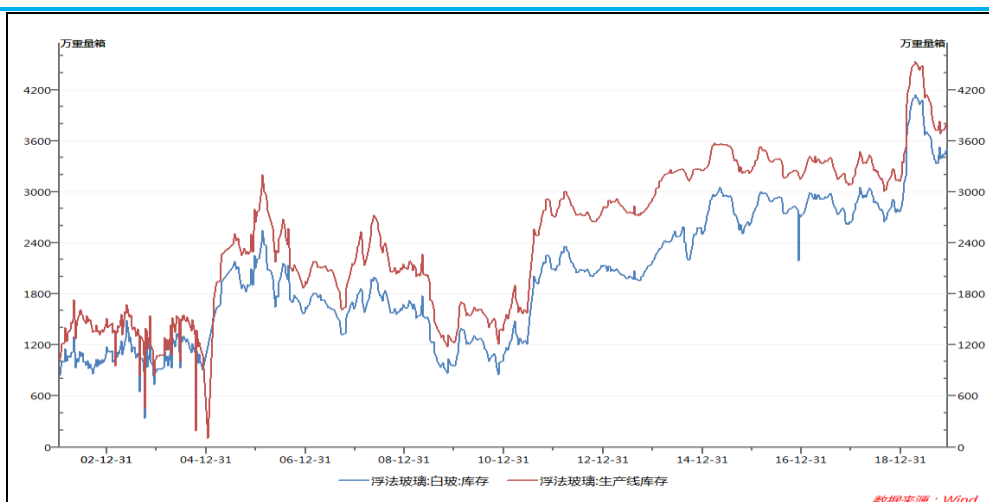
图13：浮法玻璃——白玻在产产能



数据来源：WIND 瑞达期货研究院

截至 1 月 17 日，浮法玻璃白玻生产线条数为 217 条，在产产能 8.76 亿重箱。

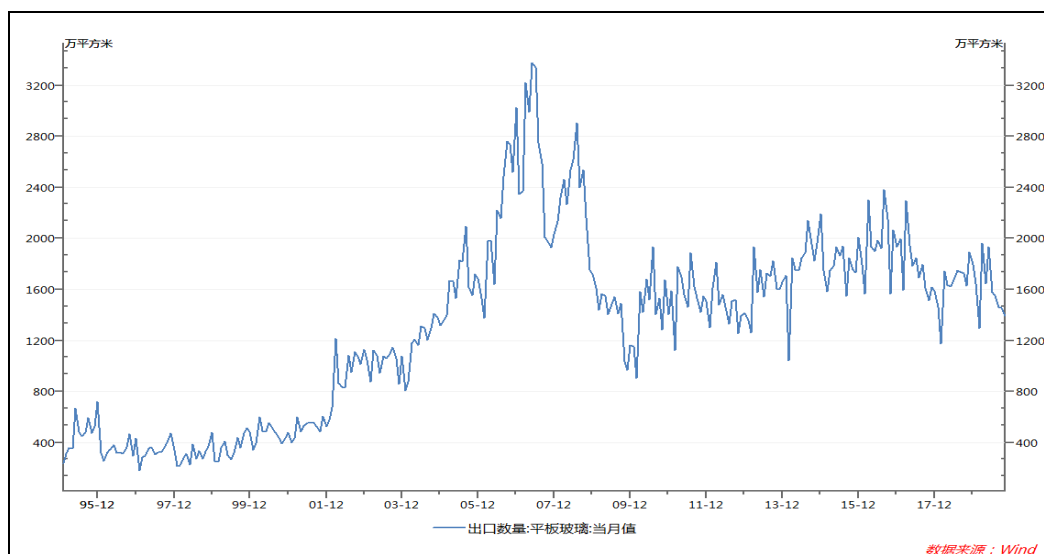
图14：玻璃库存



数据来源：WIND 瑞达期货研究院

截至 2 月 13 日当周，全国样本企业总库存 6904.18 万重箱，环比上涨 19.61%，同比上涨 86.72%。

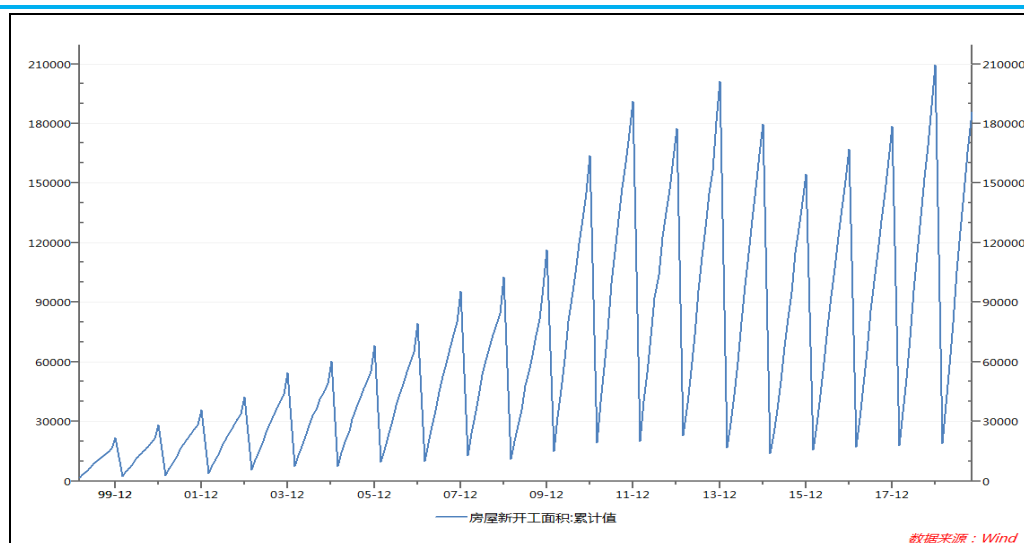
图15：玻璃出口量



数据来源：WIND 瑞达期货研究院

海关统计：2019年12月我国浮法玻璃出口量为40904.020吨，累计出口量为665053.491吨，出口量环比下跌4.15%，同比下跌42.87%。

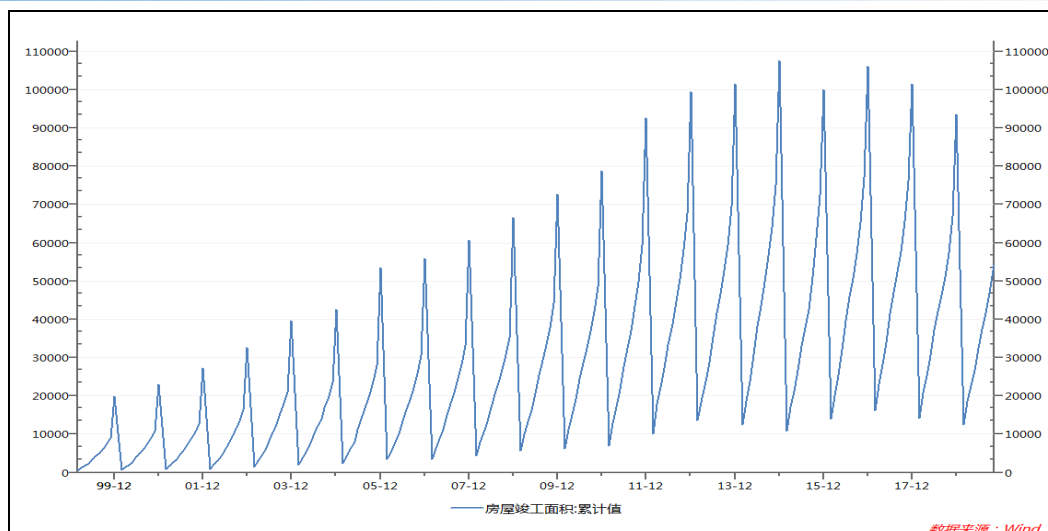
图16：房屋新开工面积累计值



数据来源：WIND 瑞达期货研究院

截至2019年12月，房屋新开工面积累计值22.72万平方米，同比增长8.5%。

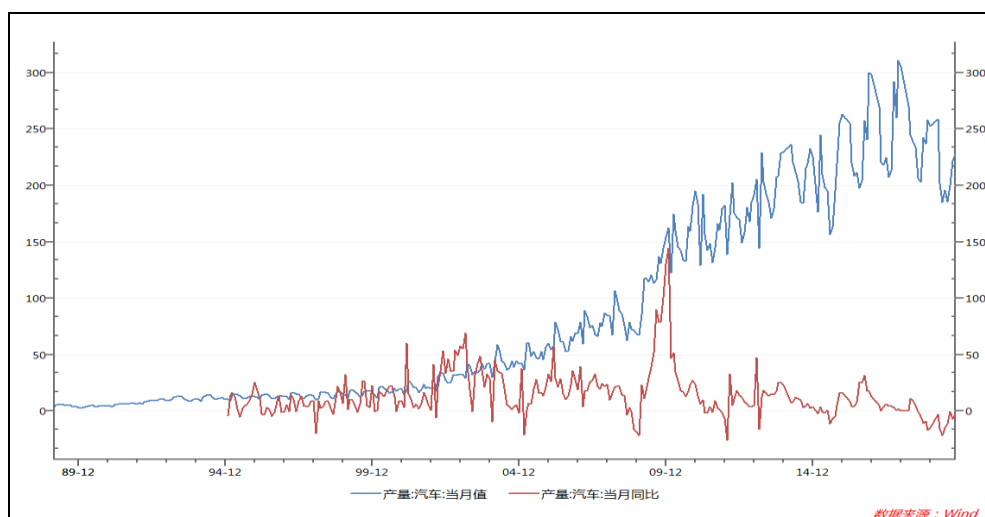
图17：房屋竣工面积累计值



数据来源: WIND 瑞达期货研究院

截至 2019 年 12 月, 房屋竣工面积累计值 9.6 万平方米, 同比增长 8.7%。

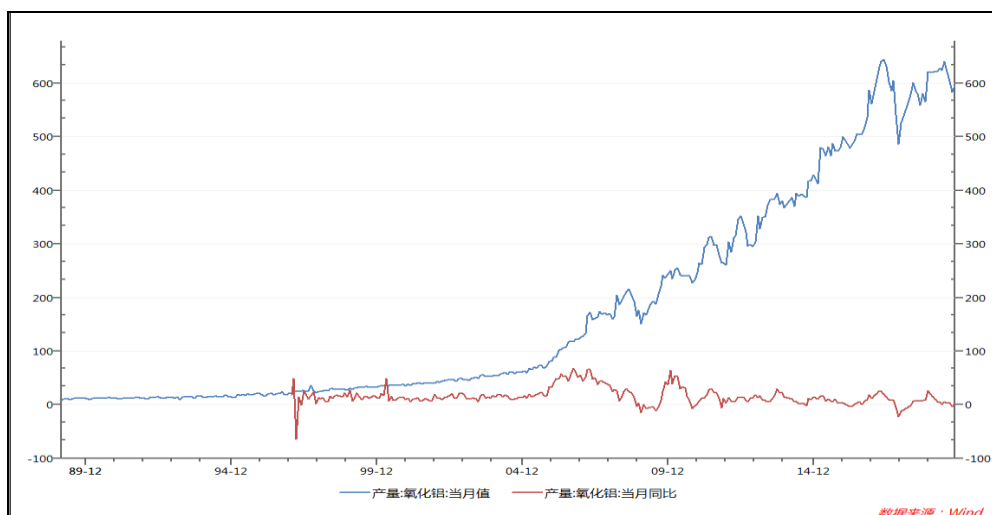
图18: 汽车产量当月值及同比变化



数据来源: WIND 瑞达期货研究院

2019 年 12 月, 国内汽车产量 270.5 万辆, 同比增加 8.1%。

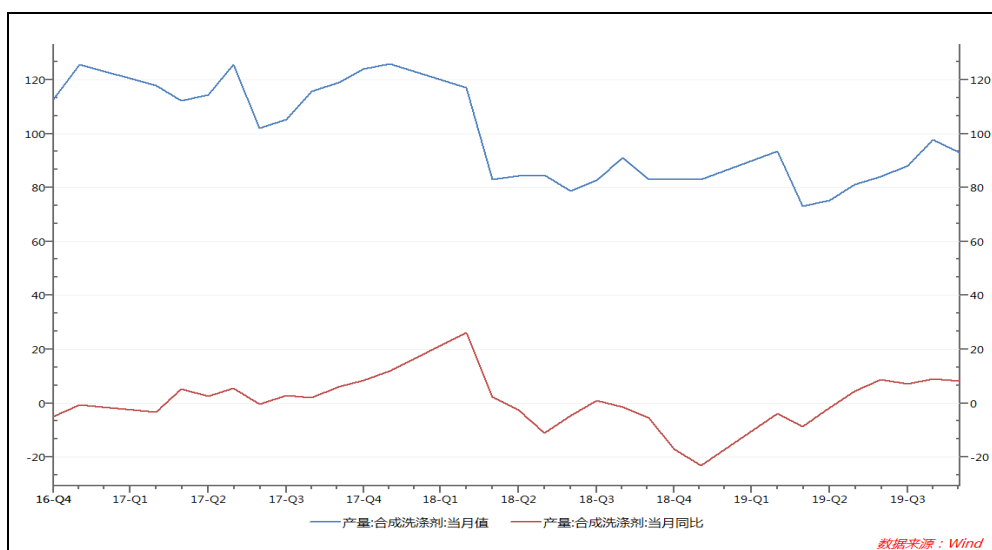
图19: 氧化铝当月产量及同比变化



数据来源：WIND 瑞达期货研究院

2019年12月，国内氧化铝产量591.8万吨，同比下降5.1%。

图20：合成洗涤剂当月产量及同比变化



数据来源：WIND 瑞达期货研究院

2019年12月，国内合成洗涤剂产量95.7万吨，同比增加6.2%。

## 免责声明

本报告中的信息均来源于公开可获得资料，瑞达期货股份有限公司力求准确可靠，但对这些信息的准确性及完整性不做任何保证，据此投资，责任自负。本报告不构成个人投资建议，客户应考虑本报告中的

任何意见或建议是否符合其特定状况。本报告版权仅为我公司所有，未经书面许可，任何机构和个人不得以任何形式翻版、复制和发布。如引用、刊发，需注明出处为瑞达期货股份有限公司研究院，且不得对本报告进行有悖原意的引用、删节和修改。