

M  
A  
R  
K  
E  
T  
  
R  
E  
S  
E  
A  
R  
C  
H  
  
R  
E  
P  
O  
R  
T

# 市场研报



瑞达期货  
RUIDA FUTURES



金尝发



## 瑞达期货研究院

金属组 沪铜期货周报 2020年2月24日

联系方式：研究院微信号或者小组微信号



关注瑞达研究院微信公众号

Follow us on WeChat

# 沪铜

## 一、核心要点

### 1、周度数据

观察角度	名称	上一周	本周	涨跌
期货	收盘（元/吨）	46120	45990	-130
	持仓（手）	10.50 万	11.60 万	1.1 万
	前 20 名净多持仓	-17750	-17021	729
现货	上海 1#电解铜平 均价	45650	45920	270
	基差（元/吨）	-470	-70	400

2、多空因素分析

利多因素	利空因素
17日,中国央行开展了2000亿元中期借贷便利(MLF)操作和1000亿元7天期逆回购操作,其中MLF操作中标利率下调10个基点。	美联储会议纪要显示,在当月的政策会议上,联储官员表示了对美国经济的信心,并且认为利率很可能将在一段时间内维持不变。
20日,中国央行将1年期LPR下调10个基点至4.05%,将5年期以上LPR下调5个基点至4.75%。	英国表示,让英国遵守欧盟的规则是不公平的,而且超出了欧盟在其他贸易协定中所设定的条件。
2月17日零时起至疫情防控工作结束,全国收费公路免收车辆通行费。	韩国21日通报,较前日下午4点新增52例新冠肺炎确诊病例,累计增至156例。日本20日国内累计确诊728例,其中“钻石公主”号邮轮634例。
世界金属统计局(WBMS)显示,2019年全球铜市供应短缺9.4万吨,2018年全年为短缺27.5万吨。	

**周度观点策略总结:** 国内肺炎疫情形势仍偏向乐观,多地无新增确诊病例,现有确诊及现有疑似病例持续下降,疫情峰值或已出现;同时中国央行宣布1年期、5年期LPR利率分别下调10个基点和5个基点,推动降低实体经济融资成本;商务部表示将同相关部门研究出台进一步稳定汽车消费的政策,利于市场信心修复;同时铜冶炼厂硫酸胀库情况加剧,硫酸价格下降压缩生产利润,倒逼冶炼厂出现减产,对铜形成支撑。不过美国经济数据表现强劲,以及日韩等地疫情突变引发避险情绪,美元延续上行;且近期沪铜库存累积持续,达到近三年来高位,铜价有所承压。现货方面,今日早市报价企稳并收敛,在僵持一番后,由于今日急甩货的现象有所控制,加上盘面下滑,贸易商保持适量收货,今日接货主体者不在于下游,多为贸易商收低价货交付长单,但贴水明显上抬后成交情况就不及早市了。展望下周,预计铜价下探回升,日韩疫情出现不确定性,市场避险情绪升温,不过国内疫情偏向乐观。

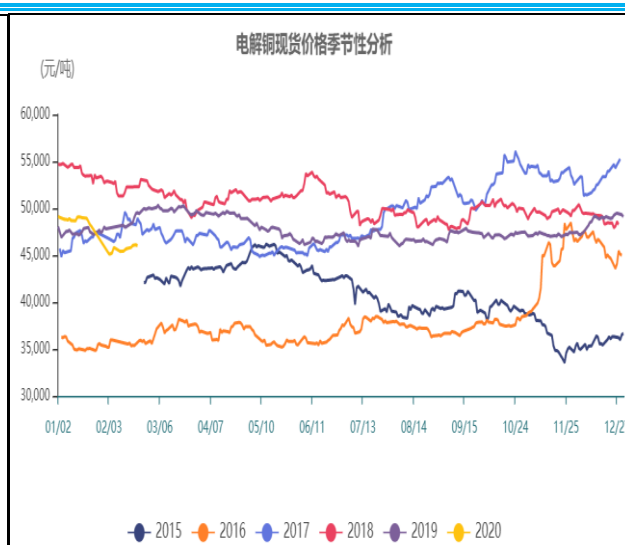
技术上,沪铜2004合约日线KDJ指标死叉,关注45800位置支撑,预计短线先抑后扬。操作上,建议沪铜2004合约可在45800元/吨逢回调做多,止损位45600元/吨。

## 二、周度市场数据

图1：四地电解铜现货价格走势



图2：电解铜现货季节性分析



截止至2020年02月20日，长江有色市场1#电解铜平均价为46,100元/吨，较上一交易日增加40元/吨；上海、广东、重庆、天津四地现货价格分别为46010元/吨、46060元/吨、46150元/吨、46100元/吨。从季节性角度来分析，当前长江有色市场1#电解铜现货平均价格较近5年相比维持在平均水平。

图3：LME期现价格走势



图4：电解铜升贴水走势图



截止至2020年02月20日，LME3个月铜期货价格为5746美元/吨，LME铜现货结算价为5730美元/吨，现货结算价较上一交易日减少15.5美元/吨。截止至2020年02月21日，电解铜升贴水维持在下降245元/吨附近，较上一交易日上涨50元/吨。

图5：月度国内精炼铜产量

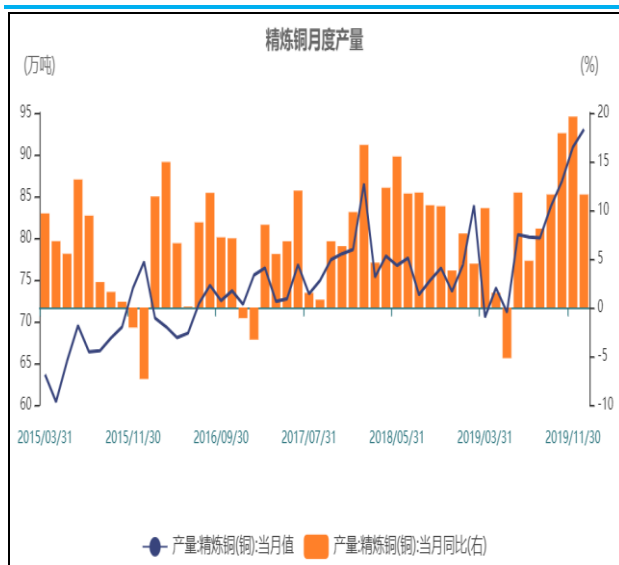


图6：中国铜冶炼加工费



截止至2019年12月，月度精炼铜产量为93万吨，较上个月增加2.1万吨，同比上升11.6%。2020年02月中国铜冶炼厂粗炼费（TC）为62.5美元/千吨，精炼费（RC）为6.25美分/磅。

图7：精炼铜进口利润

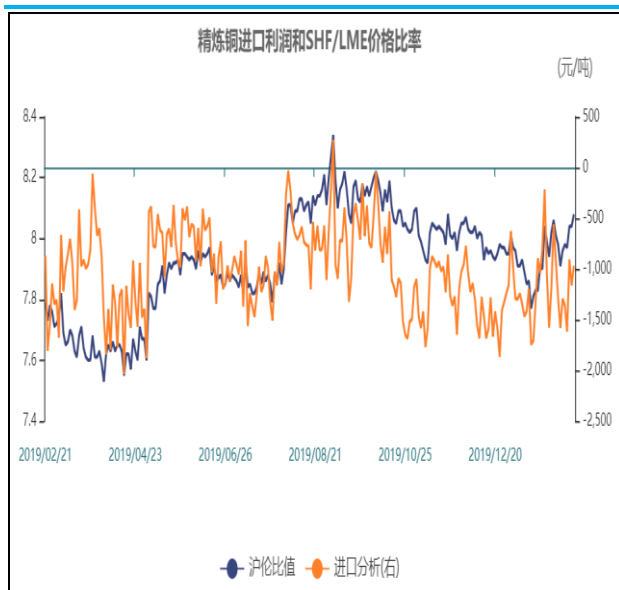
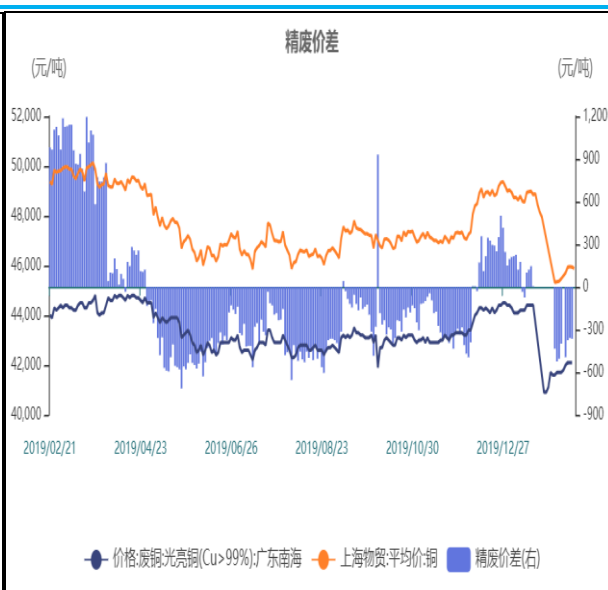


图8：精废价差

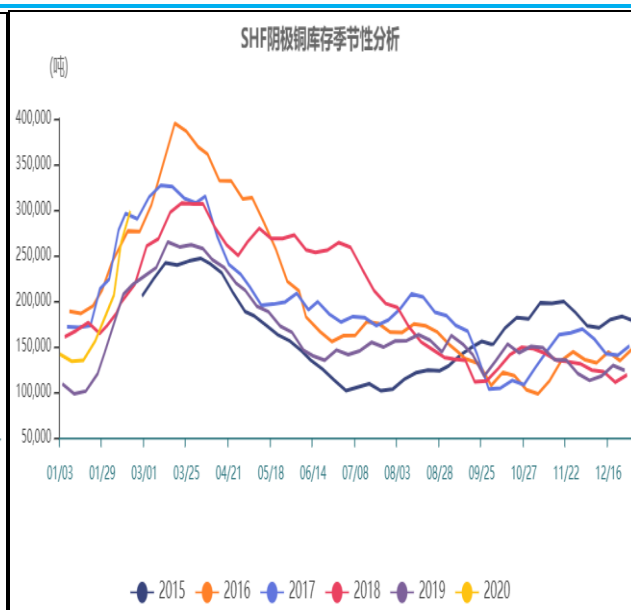


截止至2020年02月20日，LME铜收盘价为5737.5美元/吨，较上一交易日下跌46.5美元/吨；上海沪期铜主力合约收盘价为46430元/吨，较上一交易日上涨30元/吨，进口下跌968.54元/吨。截止至2020年02月20日，上海物贸精炼铜价格为45945元/吨，广东南海地区废铜价格为42100元/吨，精废价差为-365元/吨。

图9：SHF阴极铜库存



图10：SHF阴极铜库存季节性分析



截止至2020年02月21日，上海期货交易所阴极铜库存为298619吨，较上一周盈余298619吨。从季节性角度分析，当前库存较近五年相比维持在较高水平。

图11：LME铜库存及注销仓单

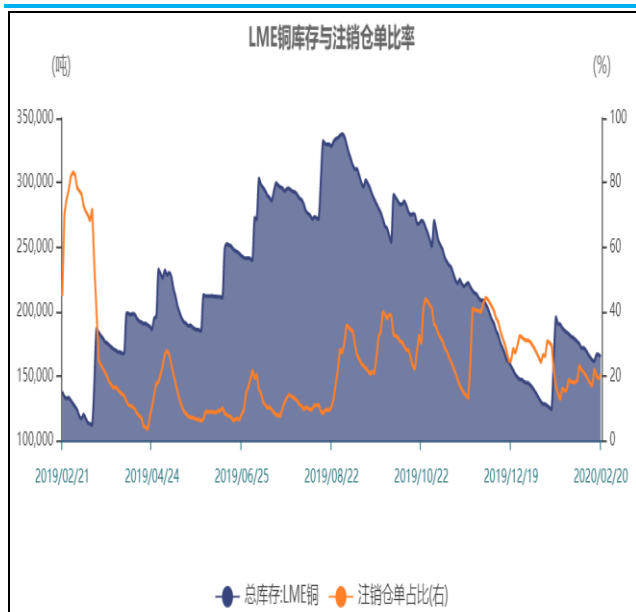
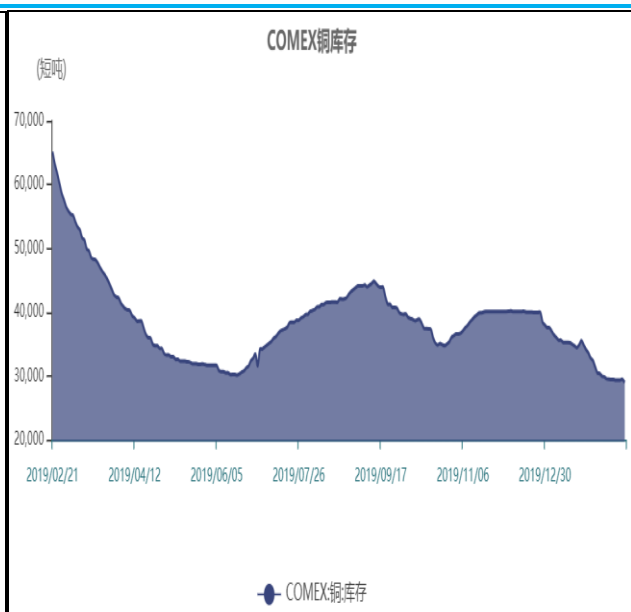


图12：COMEX铜库存走势



截止至2020年02月20日，LME铜库存为164850吨，较上一交易日减少1575吨，注销仓单占比为20.53%。  
截止至2020年02月20日，COMEX铜库存为28957吨，较上一交易日减少499吨。



图13: 沪铜多头持仓合计



图14: 沪铜空头持仓合计



截止至2020年02月21日, 永安期货沪铜多头持仓为17174手, 较上一交易日增加231手。截止至2020年02月21日, 永安期货沪铜空头持仓为1661手, 较上一交易日增加65手。

图15: 沪铜和沪铝主力合约价格比率

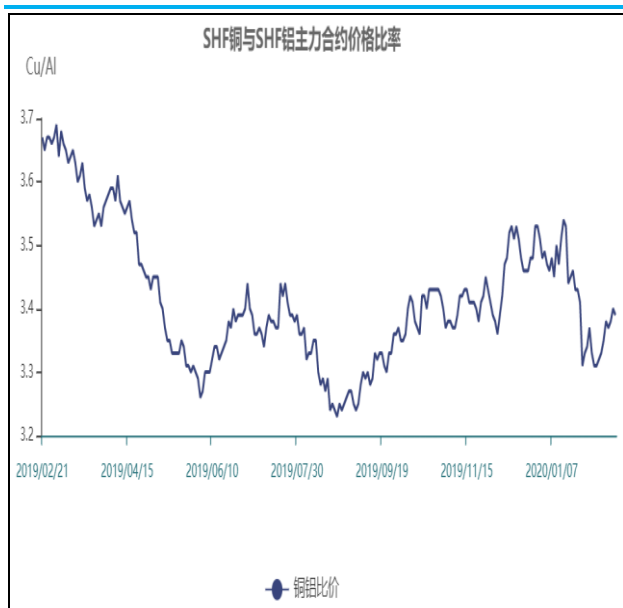


图16: 沪铜和沪锌主力合约价格比率



铜铝以收盘价计算当前比价为3.39, 从季节性角度分析, 当前比价较近五年相比维持在平均水平。铜锌以收盘价计算当前比价为2.7。从季节性角度分析, 当前比价较近五年相比维持在较高水平。

## 免责声明

本报告中的信息均来源于公开可获得资料, 瑞达期货股份有限公司力求准确可靠, 但对这些信息的准确性及完整性不做任何保证, 据此投资, 责任自负。本报告不构成个人投资建议, 客户应考虑本报告中的任何意见或建议是否符合其特定状况。本报告版权仅为我公司所有, 未经书面许可, 任何机构和个人不得

以任何形式翻版、复制和发布。如引用、刊发，需注明出处为瑞达期货股份有限公司研究院，且不得对本报告进行有悖原意的引用、删节和修改。