





瑞达期货研究院

农产品组 苹果期货周报 2022年1月28日

联系方式：研究院微信号

邮箱：rdy.j@rdqh.com

瑞达期货王翠冰

期货从业资格证：F3030669

投资咨询从业资格证：Z0015587



关注瑞达研究院微信公众号

Follow us on WeChat

苹果

一、核心要点

1、周度数据

观察角度	名称	上一周	本周	涨跌
期货	收盘（元/吨）	8947	8921	-26
	持仓（万手）	13.9	11.8	-2.1
	前20名净持仓	4758	1298	-3460
现货	苹果（元/吨）	6300	6300	0

2、多空因素分析

利多因素	利空因素
新产季苹果库存入库量低于去年同期，优果率下调，优果优价明显。	陕西部分产区受疫情影响，苹果出库放缓。

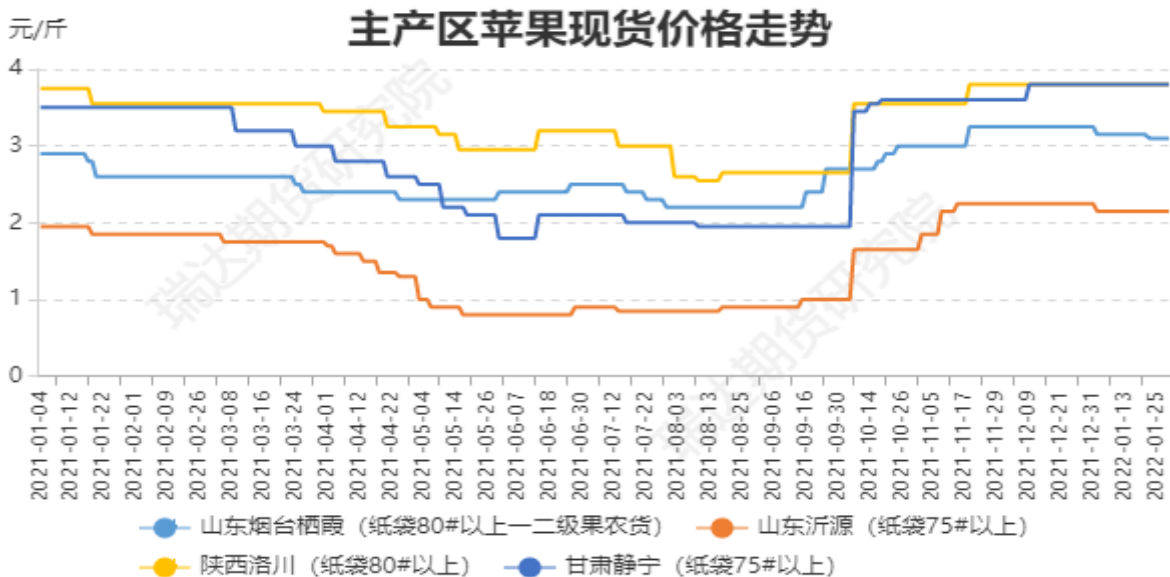
春节备货需求加快，主产区苹果走货提升明显。

周度观点策略总结：本周苹果期货 2205 合约价格报收十字星，周度跌幅约 0.3%。本周苹果现货价格持稳为主。后市展望：据 Mysteel 统计，截止到 2022 年 01 月 27 日当周全国苹果冷库出库量约为 28.63 万吨，环比上周走货稍放缓。山东产区库容比 497.86%，相比上周减少 2.01%；陕西产区库容比 49.51%，相比上周减少 1.61%。周内山东栖霞客商存储货源走货明显放缓，果农存储冷库走货较快；陕西产区大范围降雪影响交通，加之春节备货进入收尾阶段，走货较上周小幅放缓；咸阳地区由于疫情管控放松，出库速度明显加快，部分客商采购积极，果农货成交量增多，在一定程度上支撑苹果市场。建议苹果 2205 合约短期暂且观望为主，轻仓过节。

二、周度市场数据

1、本周富士主产区价格走势

图1：富士苹果主产区现货价格走势

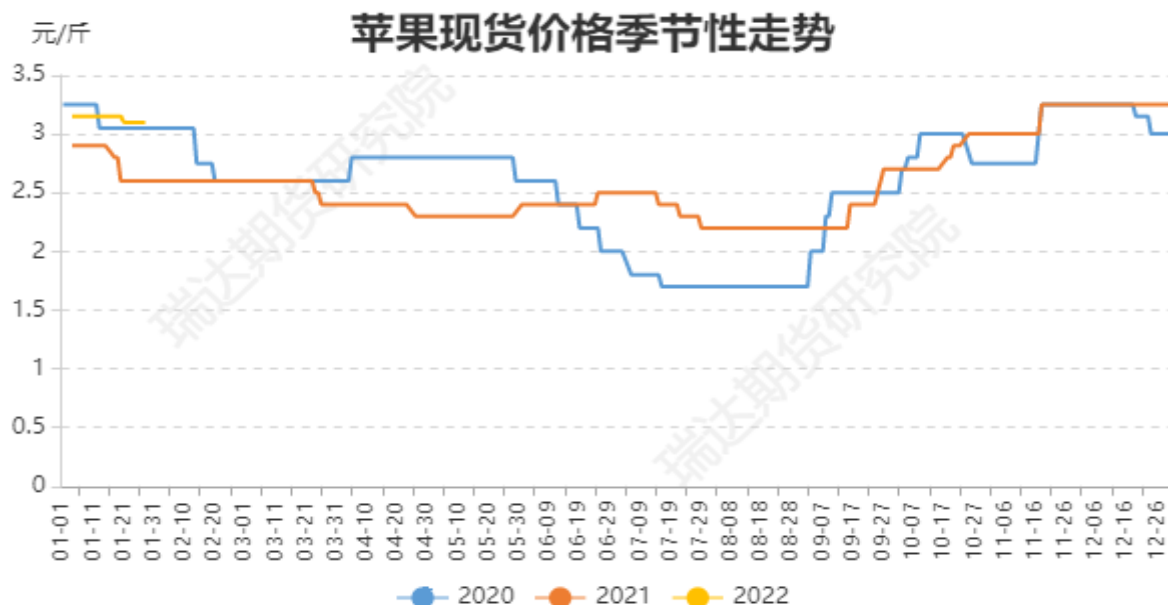


数据来源：中果网 瑞达期货研究院

截止2022年1月28日，山东烟台栖霞纸袋红富士80#以上一二级果农货主流价格在3.1元/斤；山东沂源纸袋75#以上富士苹果价格为2.15元/斤；陕西洛川纸袋80#以上纸袋富士价格为3.80元/斤。

富士苹果一二级80#以上现货价格季节性分析

图2：苹果现货价格季节性分析

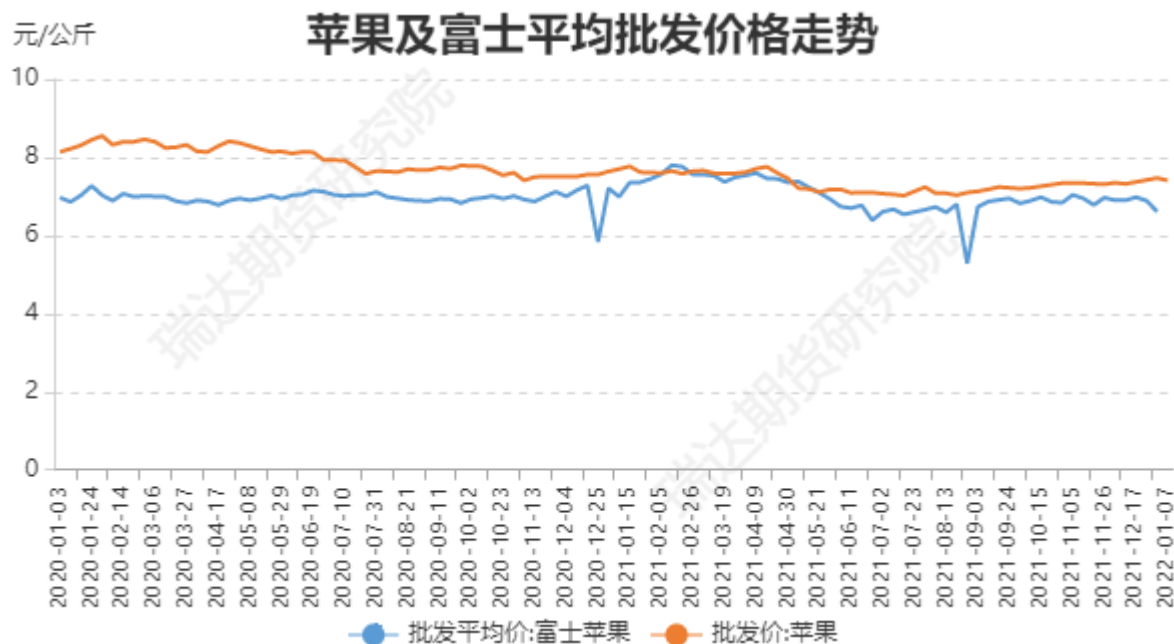


数据来源：中果网 瑞达期货研究院

截止2022年1月28日，山东烟台栖霞纸袋红富士80#以上一二级果农货主流价格在3.1元/斤。

2、苹果批发市场价格走势

图3：苹果批发价格走势

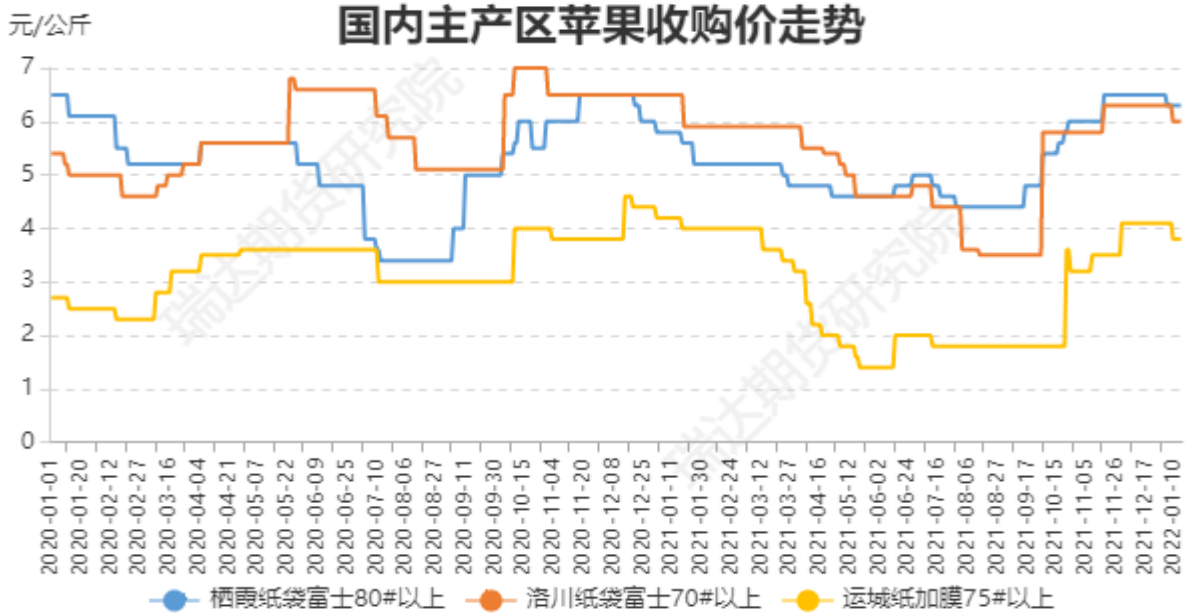


数据来源：布瑞克 瑞达期货研究院

截止2022年1月21日，全品种苹果批发价格为7.43元/公斤，较上周环比上涨0.06元/公斤；富士苹果批发价格为6.54元/公斤，较上周环比下调0.01元/公斤。

3、主产区苹果收购价格走势

图4：主产区苹果收购价格

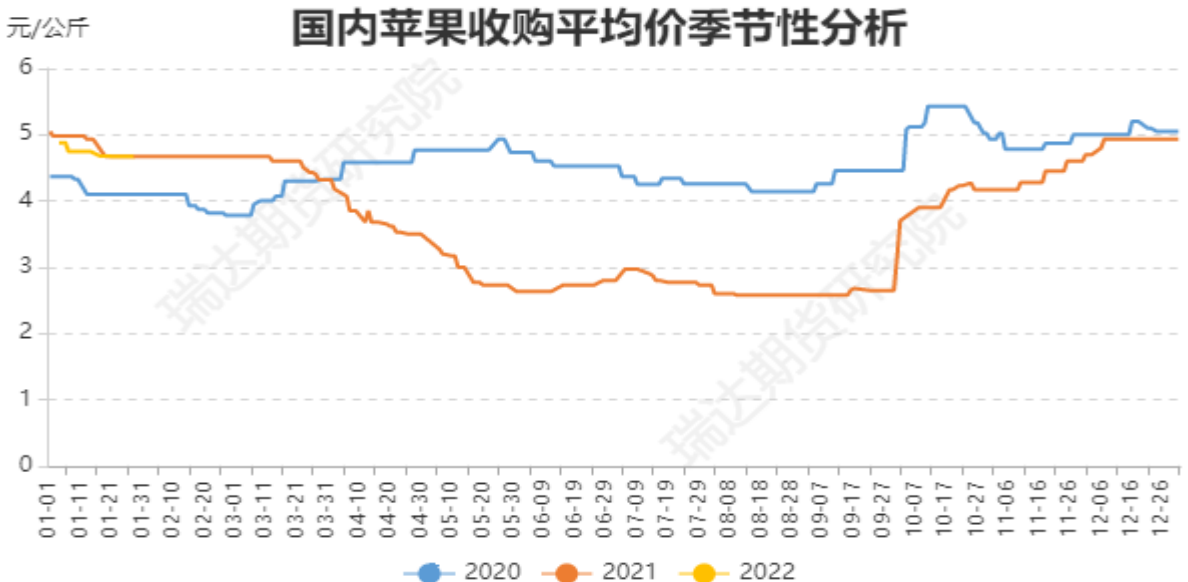


数据来源：布瑞克 瑞达期货研究院

截止2022年1月28日，全国苹果平均收购价格为4.67元/公斤，其中山东栖霞80#以上富士收购价格6.2元/公斤；陕西洛川纸袋70#以上收购价格为6.0元/公斤；山西运城纸加膜富士苹果收购价格为3.8元/公斤，全国富士苹果平均收购价格弱稳。

山东栖霞纸袋富士苹果80#一二级收购价格季节性分析

图5：山东栖霞纸袋80#一二级以上苹果收购价格

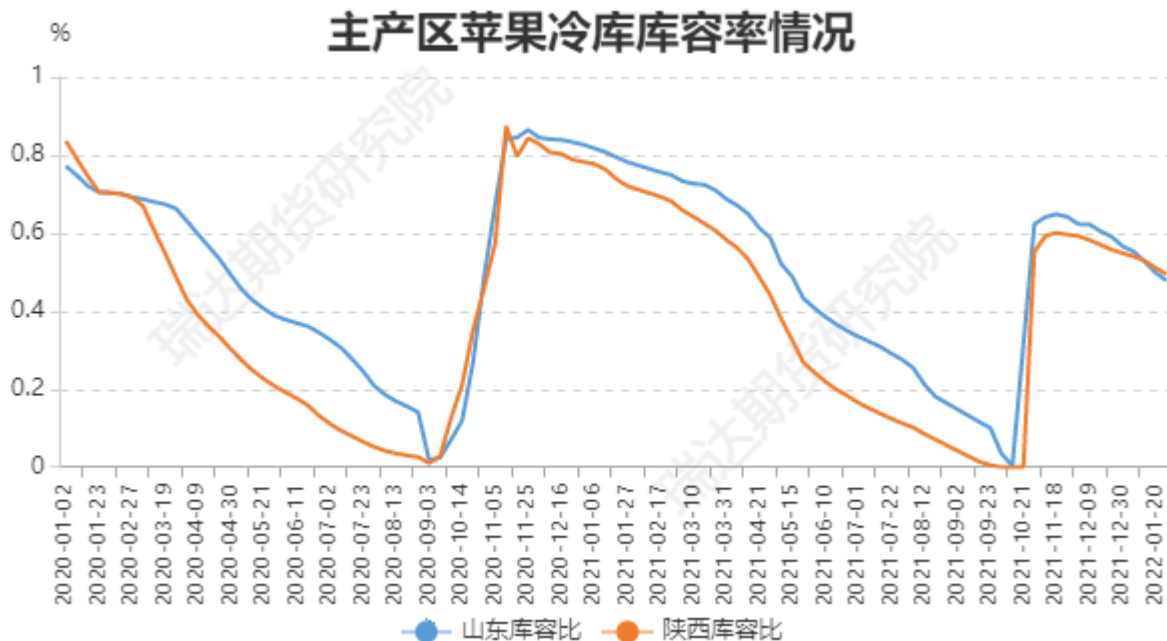


数据来源：布瑞克 瑞达期货研究院

截止2022年1月28日，山东栖霞80#以上富士收购价格6.20元/公斤，低于去年同期水平。

4、山东、陕西苹果库容率情况

图5：山东、陕西苹果库容率



数据来源：我的农产品网 瑞达期货研究院

据Mysteel统计，截止到2022年01月27日苹果山东产区库容比497.86%，相比上周减少2.01%；陕西产区库容比49.51%，相比上周减少1.61%。

全国红富士批发市场周度交易量走势

图5：全国红富士批发市场周度交易量走势



数据来源：我的农产品网 瑞达期货研究院

截止1月27日，全国批发市场红富士走货量3.56万吨。

5、替代品水果价格表现

图6：五类水果批发价格走势情况



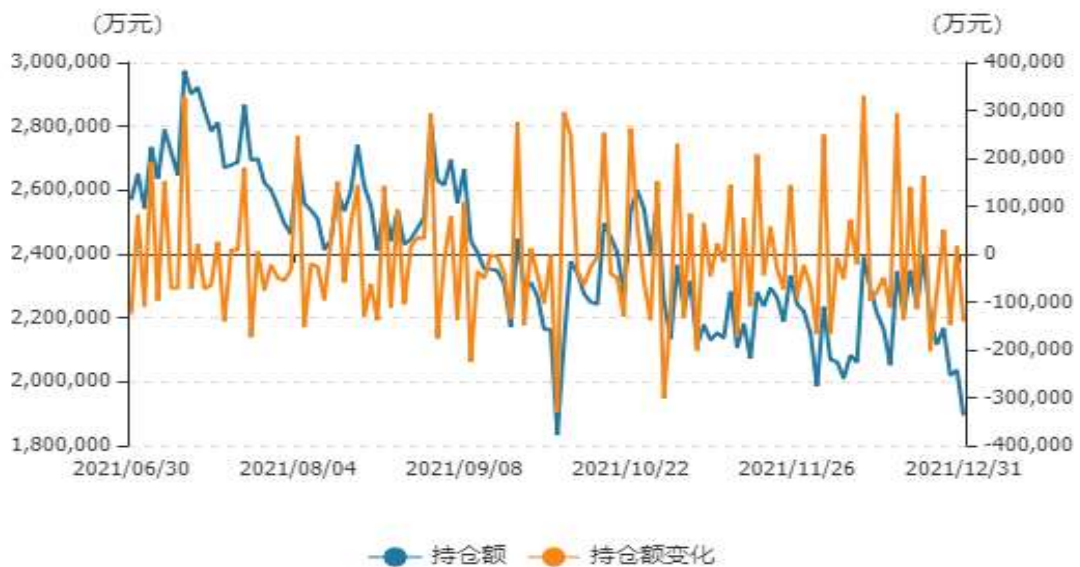
数据来源：瑞达期货研究院 wind

截止2022年1月21日，富士苹果批发平均价格为6.81元/公斤，较上周环比下调0.01元/公斤；香蕉批发平均价格为6.23/公斤，较上周环比上调了0.02元/公斤；鸭梨批发平均价格为4.84元/公斤，较上周环比下调0.12元/公斤；蜜桔批发价为3.38元/公斤，较上周环比上调了0.00元/公斤。

6、郑商所苹果期货资金持仓量

图7：郑商所苹果期货指数持仓额变化

期货指数持仓额及变化



数据来源：WIND

截止2022年1月28日，苹果市场总持仓额为1,730,198.21万元，较上一交易日总持仓额2,069,727.32万元减少339,529.11万元。

图8：郑商所苹果期货主力2205合约资金情况

主力合约持仓额及变化



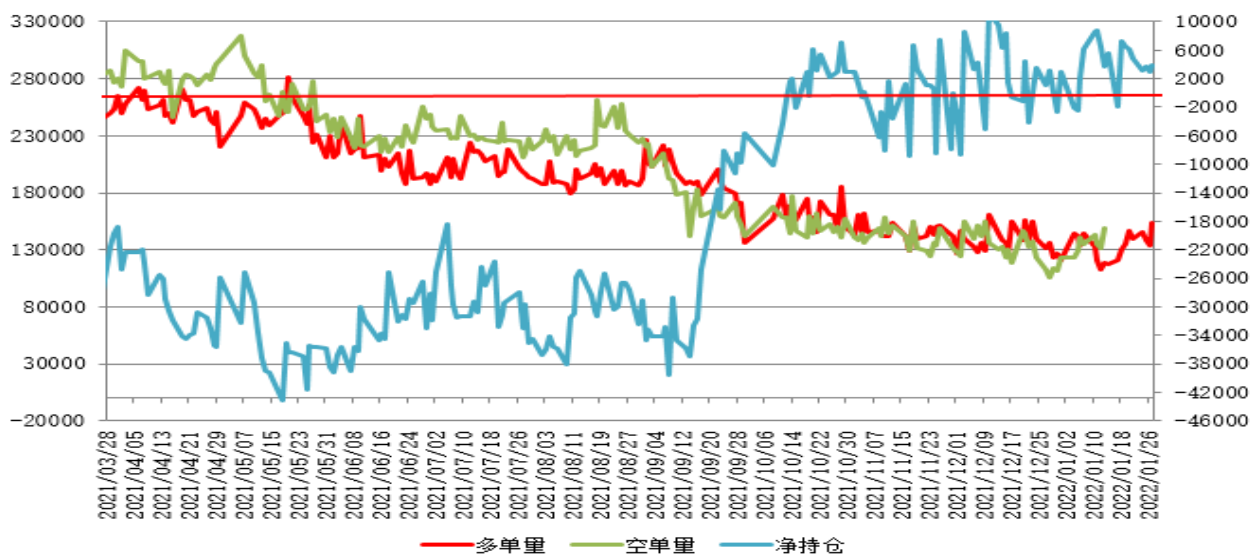
数据来源：WIND

截至2022年1月28日，苹果主力合约AP205持仓额为1,056,716.72万元，较上一交易日总持仓额1,334,324.3万元减少277,607.58万元。

6、苹果期货前二十名持仓情况

图9：苹果期货前二十名持仓情况

AP前二十名持仓走势图



数据来源：郑商所 瑞达期货研究院

截止2022年1月28日，苹果期货前二十名净持仓为1298手；多头持仓127992手，空头持仓126694手。

7、苹果主产区天气

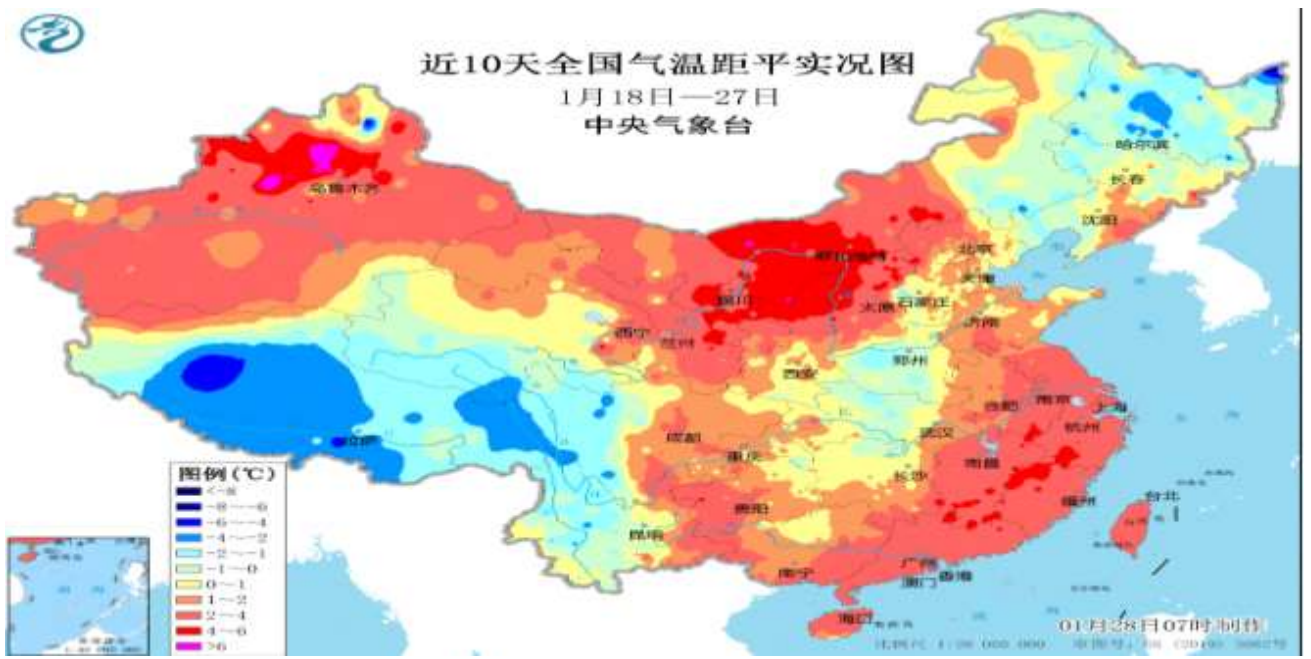
图10：产区降水预报



数据来源：中国天气网

未来十天，除了新疆、东北地区北部、华北中南部以及黄淮等地外，我国大部地区平均气温较常年同期偏低 1~2℃，其中青藏高原东部、湖南、贵州、广西等地的部分地区气温偏低 3~4℃。

图11：产区气温情况



数据来源：中央气象台

免责声明

本报告中的信息均来源于公开可获得资料，瑞达期货股份有限公司力求准确可靠，但对这些信息的准确性及完整性不做任何保证，据此投资，责任自负。本报告不构成个人投资建议，客户应考虑本报告中的任何意见或建议是否符合其特定状况。本报告版权仅为我公司所有，未经书面许可，任何机构和个人不得以任何形式翻版、复制和发布。如引用、刊发，需注明出处为瑞达期货股份有限公司研究院，且不得对本报告进行有悖原意的引用、删节和修改。

