

M
A
R
K
E
T

R
E
S
E
A
R
C
H

R
E
P
O
R
T

市场研报



瑞达期货
RUIDA FUTURES



金尝发



瑞达期货研究院

股指期货周报 2020年1月15日

联系方式：研究院微信号



关注瑞达研究院微信公众号

Follow us on WeChat

股指

一、核心要点

1、周度数据

| 期货 | 合约名称 | 周涨跌幅% | 涨跌幅% | 结算价 |
|----|--------|-------|-------|---------|
| | IF2102 | 1.96 | -0.24 | 5539.6 |
| | IH2102 | 0.80 | -0.16 | 3839.4 |
| | IC2102 | 2.74 | -0.15 | 6560.4 |
| 现货 | 指数名称 | | | 收盘价 |
| | 沪深 300 | 2.05 | 0.09 | 5569.78 |
| | 上证 50 | 0.75 | -0.10 | 3846.39 |
| | 中证 500 | 3.43 | 0.23 | 6637.81 |

2、消息面概览

| | 影响 |
|--|----|
| 国务院领导人主持召开专家企业家座谈会，征求对政府工作报告、“十四五”规划纲要的意见建议。国务院领导人指出，要着力巩固经济稳定恢复增长的基础， | 中性 |

| | |
|---|------|
| 保持宏观政策的连续性、稳定性、可持续性，继续直接面向市场主体发展需求，保持必要合理的财政货币政策力度，支持企业特别是中小微企业克服困难、增强发展能力，同时合理完善政策举措，为应对不确定性留有余地，稳定市场预期，促进经济平稳运行和持续健康发展。 | |
| 商务部：网络零售市场发展持续向好，市场规模再创新高。根据国家统计局数据，2020年全国网上零售额达11.76万亿元，同比增长10.9%，实物商品网上零售额达9.76万亿元，同比增长14.8%，占社会消费品零售总额的比重接近四分之一，网络零售在促消费、稳外贸、扩就业、保民生等方面作用不断增强。 | 中性 |
| 上交所发布关于《上海证券交易所沪港通业务实施办法（2021年修订）》的通知。新增第二十条：“通过沪股通参与本所科创板股票交易的，仅限机构专业投资者。”第十六条修改为沪股通股票包括以下范围内的股票：上证180指数成份股；上证380指数成份股；A+H股上市公司的本所上市A股。 | 中性偏多 |
| 银保监会新闻发言人肖远企表示，在预防风险方面，对重点领域的风险提前进行措施部署，如在房地产领域，对房地产融资的全口径的统计体系已全方位建立；密切关注不同地区、不同城市房价变化情况，因城施策，与其他部门和地方政府采取相应的动态措施；目前银行、保险业总体上经营稳健，经营指标、监管指标都处于较好的状态。 | 中性 |

周度观点及策略：沪指等主要指数过去一周再度刷新阶段高点，创业板指涨幅更是逼近9%。两市量能始终保持在万亿元附近波动，陆股通资金已连续十二周净流入，两融余额亦进一步增长，基金市场又见“日光基”，而随着房地产调控、贷款再度收紧，市场增量、存量资金跃跃欲试，将为市场提供较强的上涨动能。机构抱团股瓦解的担忧逐渐被市场所消化，市场二八效应依旧明显，各行业板块龙头齐头并进，多数个股表现仍较为萎靡。市场制度改革（注册制、退市制度）、年报披露、A股机构化，等因素将推动抱团股在调整后继续走强，并带动指数继续攀升。此外，短期内货币政策将维持大致稳定，节前通过逆回购、MLF、再贷款等工具投放流动性仍可期待，这将有利于春节前后A股行情的演绎。建议把握住短暂回调带来的入场机会，逢低介入多单。

二、周度市场数据

1、行情概览

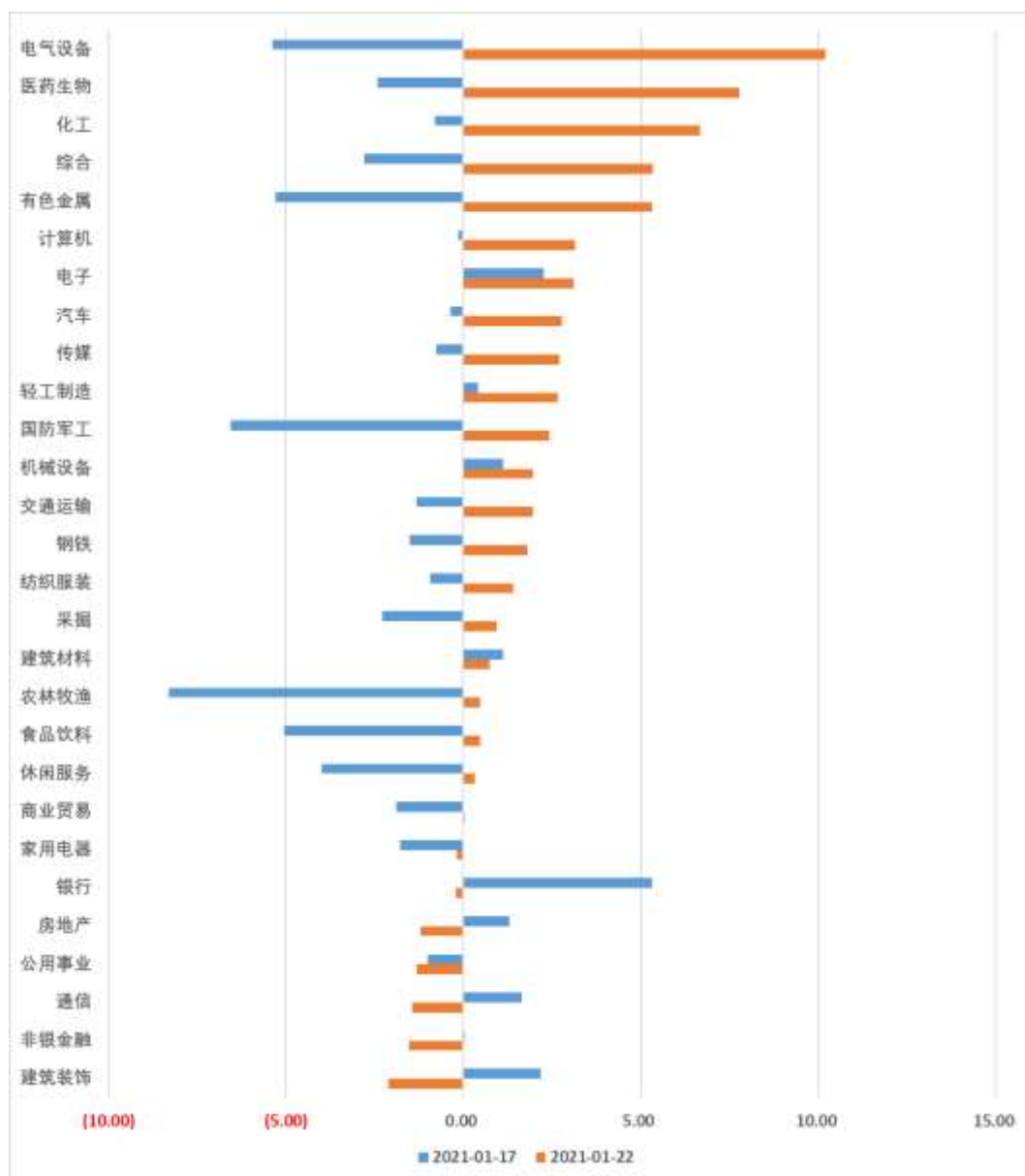
图表1-1 国内主要指数

| | 周涨跌幅% | 周四涨跌幅% | 收盘点位 |
|------|-------|--------|----------|
| 上证指数 | 1.13 | -0.40 | 3606.75 |
| 深圳成指 | 3.97 | 0.70 | 15628.73 |
| 创业板 | 8.68 | 2.27 | 3358.24 |
| 中小板 | 3.96 | 1.13 | 10510.31 |
| 科创50 | 2.68 | 0.27 | 1486.31 |

图表1-2 国外主要指数

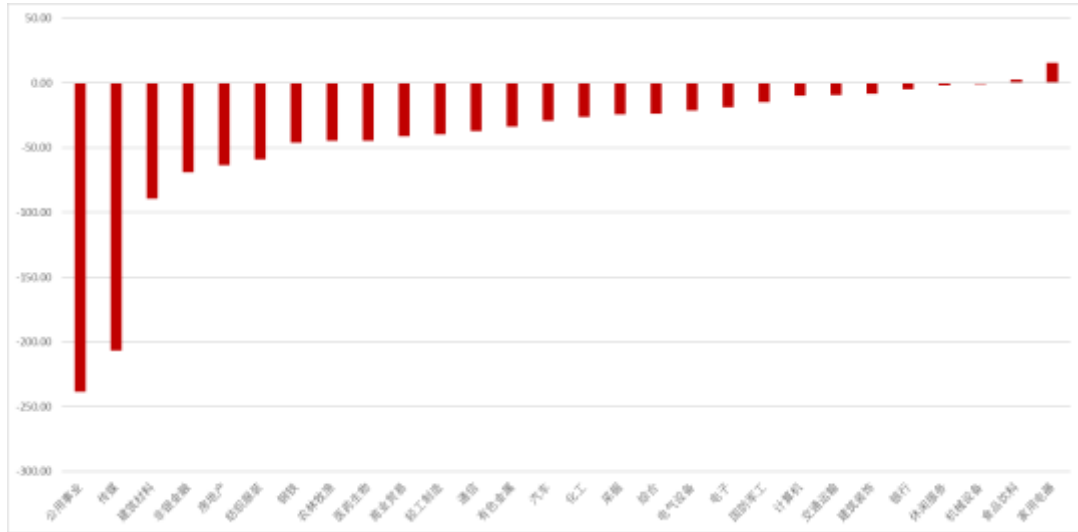
| | 周涨跌幅% | 周五涨跌幅% | 收盘点位 |
|-----------|-------|--------|----------|
| 标普500 | 1.94 | -0.30 | 3841.47 |
| 英国FTSE100 | -0.60 | -0.30 | 6695.07 |
| 恒生指数 | 3.06 | -1.60 | 29447.85 |
| 日经225 | 0.39 | -0.44 | 28631.45 |

图表1-3-1行业板块涨跌幅（%）



行业板块多数走高，建筑装饰、非银金融、通信小幅回调；电气设备、医药生物、周期板块表现活跃。

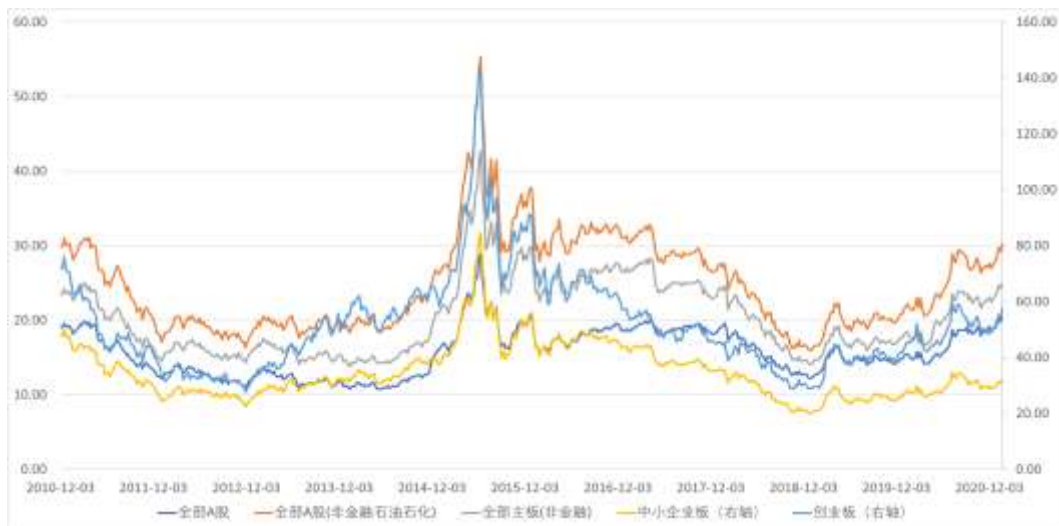
图表1-4 行业板块主力资金流向（近五个交易日, 亿元）



公用事业、传媒主力资金净流出量较大，食品、家用电器获得资金青睐。

2、估值变化

图表2-1 A股主要指数（市盈率 TTM_整体法，剔除负值）



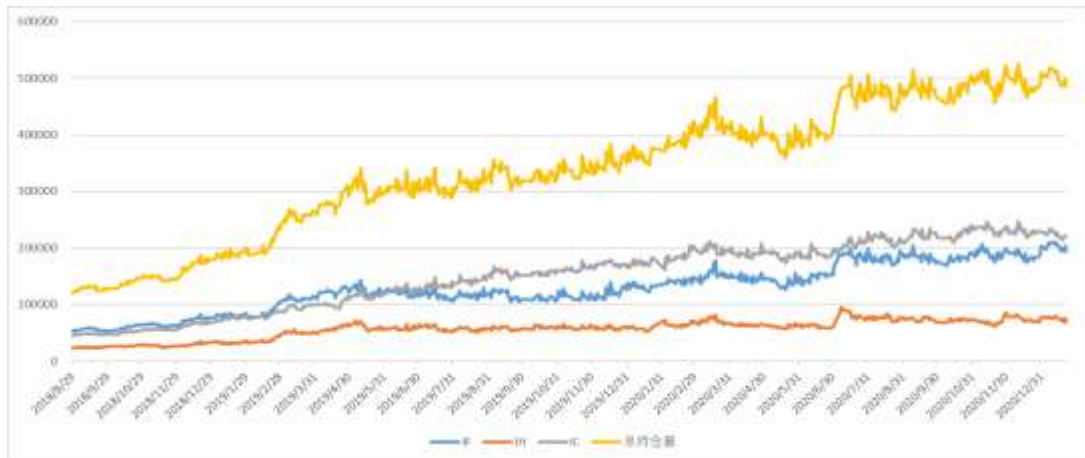
图表2-2 三大股指期货指数



数据来源：瑞达研究院 WIND

3、流动性及资金面

图表3-1 股指期货持仓量



图表3-2 Shibor利率



临近春节假期，叠加央行缩量续作MLF，市场短期利率出现上扬。

图表3-3 限售解禁市值



上周股东净减持117.9亿元，本周解禁市值降至502.59亿元。

图表3-4 陆股通资金流向



陆股通资金净流入96.07亿元，连续12周净流入，但周五结束连续12天净流入

图表3-5 基金持股比例（每周四）



基金股票投资比例较前一周五下降0.79%至65.42%

图表3-6-1、2 两融余额(每周四)



两融余额较前一周增加294.55亿元至17096.28亿元，融资买入额占A股成交额比例保持上升

新股：11只新股申购

数据来源：瑞达研究院 WIND、东方财富

4、股指期货价差变化

图表4-1-1 IF主力合约基差

图表4-1-2 IF跨期



图表4-2-1 IH主力合约基差



图表4-2-2 IH跨期



图表4-3-1 IC主力合约基差



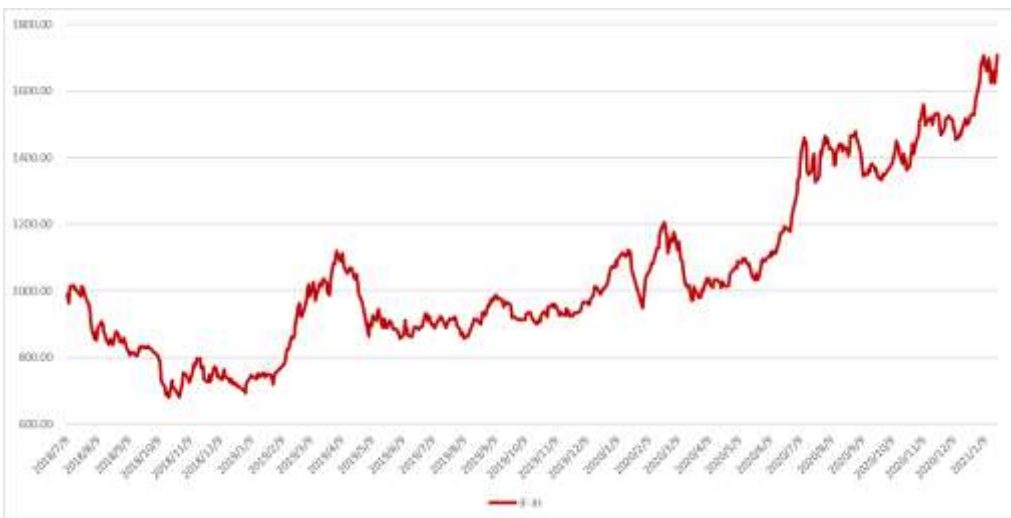
图表4-3-2 IC跨期

受到交割日及市场情绪的影响，基差贴水及跨期价差均有所扩大。

图表 4-4-1 IF-IC、IH-IC 当月合约价差



图表 4-4-2 IF-IH 当月合约价差



数据来源：瑞达研究院 WIND

5、主力持仓变化（净多）

图表 5-1：IF 净持仓



图表 5-2：IH 净持仓



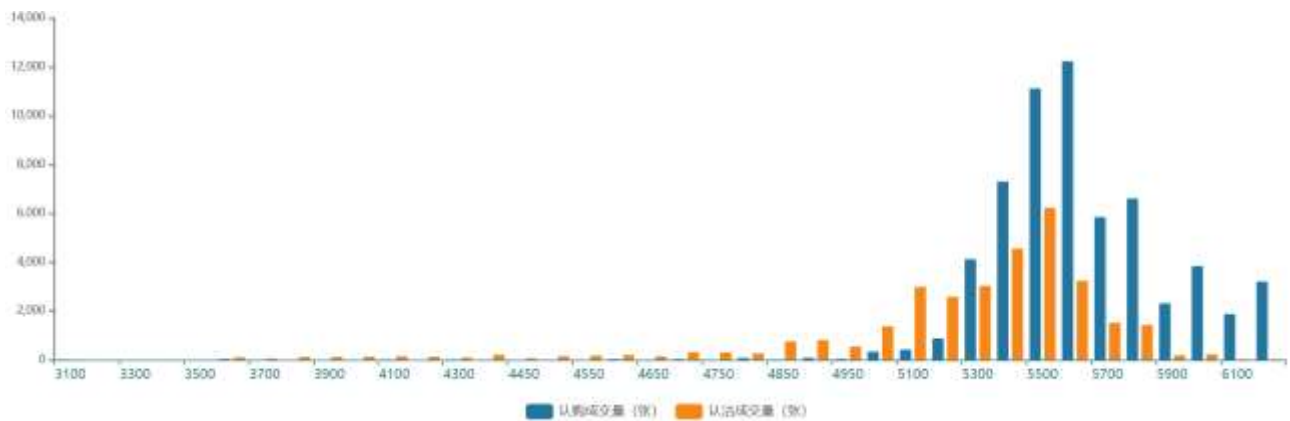
图表 5-3：IC 净净持仓



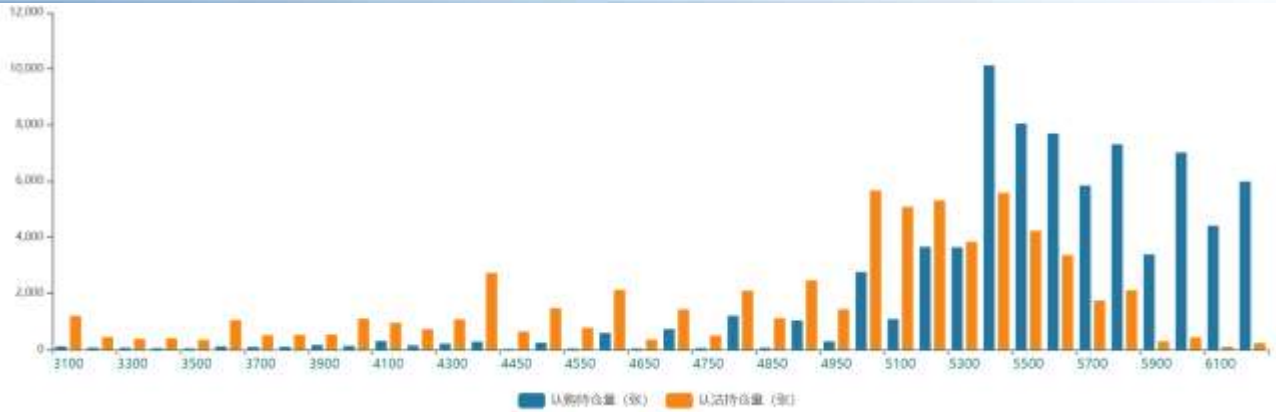
数据来源：瑞达研究院 WIND

6、股指期货

图表6-1：期权成交量分布



图表6-2：期权持仓量分布



图表6-3：成交、持仓PCR



图表6-4 沪深300指数历史波动率

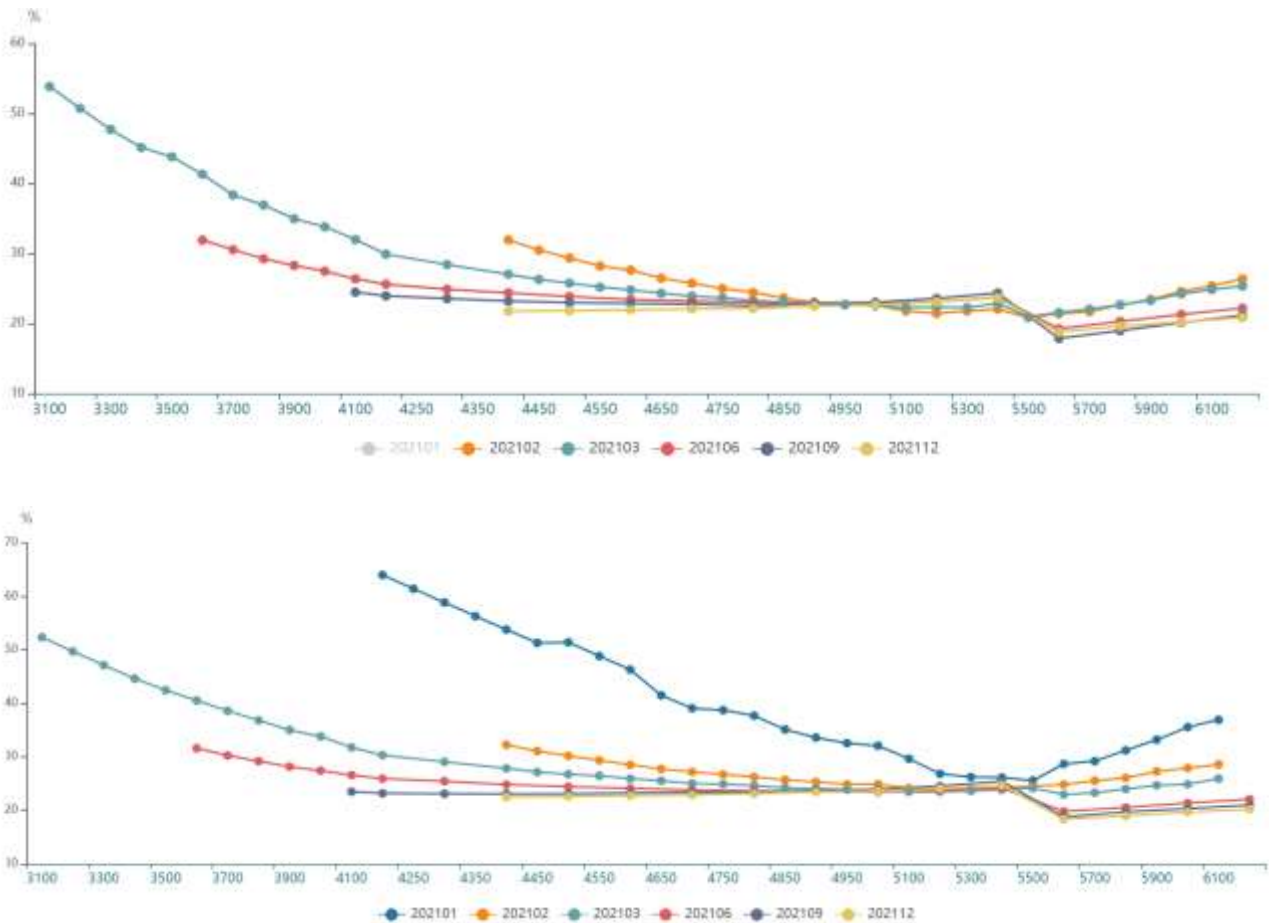


指数20日波动率明显走高

图表6-5 隐含波动率与历史波动率



图表6-6（本周五）、6-7（上周五） 隐含波动率微笑



数据来源：瑞达研究院 WIND

瑞达期货宏观金融组
张昕
期货从业资格证号 F3073677

免责声明

本报告中的信息均来源于公开可获得资料，瑞达期货股份有限公司力求准确可靠，但对这些信息的准确性及完整性不做任何保证，据此投资，责任自负。本报告不构成个人投资建议，客户应考虑本报告中的任何意见或建议是否符合其特定状况。本报告版权仅为我公司所有，未经书面许可，任何机构和个人不得以任何形式翻版、复制和发布。如引用、刊发，需注明出处为瑞达期货股份有限公司研究院，且不得对本报告进行有悖原意的引用、删节和修改。