

「2024.09.06」

天然橡胶市场周报

研究员：黄青青

期货从业资格号F3004212

期货投资咨询从业证书号Z0012250

助理研究员：

徐天泽 期货从业资格号F03133092

关注我们获取更多资讯



业务咨询
添加客服



目录



1、周度要点小结



2、期现市场



3、产业情况



4、期权市场分析

- ◆ 行情回顾：本周天然橡胶市场价格下探回升。进口胶市场价格下跌，工厂刚需采购；国产天然橡胶现货市场全乳胶下跌，场内交投氛围一般，越南胶场内交投一般，实单成交仍有待跟进。
- ◆ 行情展望：近期全球产区处于季节性上量阶段，当前国内云南产区降雨扰动减少，步入收胶阶段，但原料产出上量情况始终不及预期，胶水价格较为强势，海南产区关注台风对割胶的影响。上周青岛仓库现货库存呈现去库，保税小幅累库，一般贸易库维持去库；据悉本周海关通关开始恢复正常，伴随海外部分8月装船货陆续到港，青岛港口保税仓库入库量将呈现明显增加。本周国内半钢胎企业排产稳定，整体产能利用率延续高位运行；全钢胎企业因前期检修复工复产，对整体产能利用率形成一定拉动。
- ◆ 策略建议：ru2501合约、nr2411合约短线关注前期高点附近压力，建议震荡偏多思路对待但不宜盲目追涨，注意风险控制。

本周天然橡胶期货价格震荡收跌

沪胶主力期货价格走势



来源：博易大师 瑞达期货研究院

20号胶主力合约价格走势



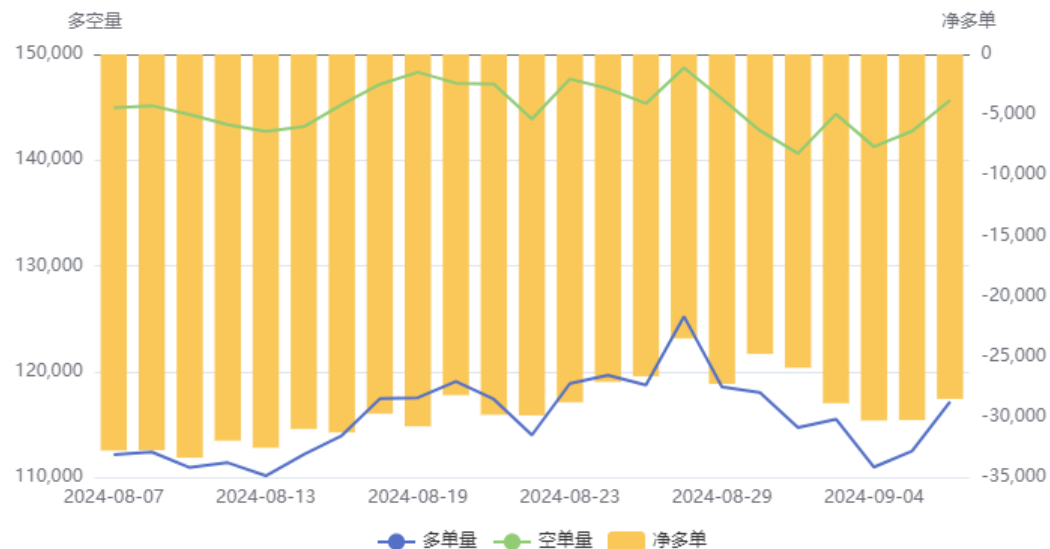
来源：博易大师 瑞达期货研究院

本周沪胶期货主力价格震荡收跌，周度-0.57%；20号胶主力合约价格震荡收跌，周度-1.6%。

持仓分析

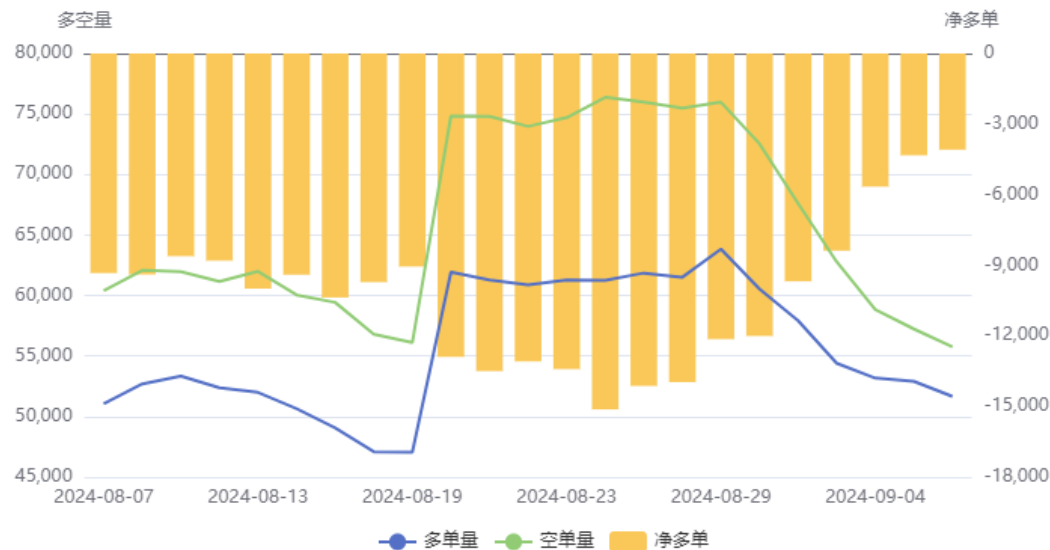
沪胶前20名持仓变化

天然橡胶(RU)前20持仓量变化



20号胶前20名持仓变化

20号胶(NR)前20持仓量变化

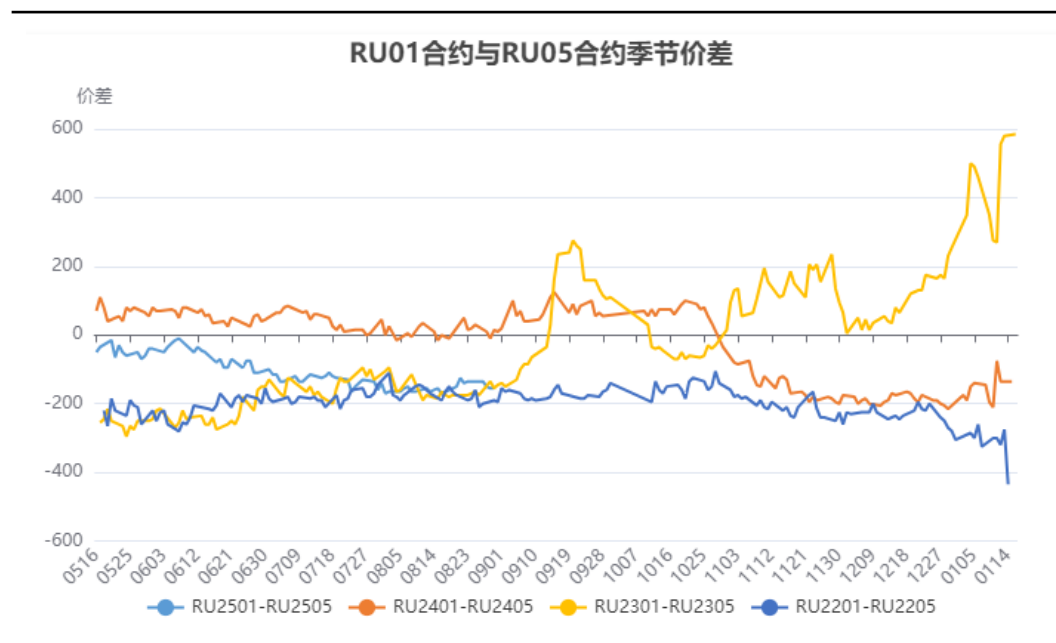


来源：上期所 瑞达期货研究院

从前20名席位持仓情况看，本周沪胶期货净空基本维持，市场情绪变化不大；20号胶净空减少，市场悲观情绪减弱。

跨期价差

沪胶1-5价差



来源：上期所 瑞达期货研究院

来源：上期所 瑞达期货研究院

截止9月6日，沪胶1-5价差为-135。

本周沪胶期货仓单增加，20号胶仓单减少

沪胶期价与仓单变化对比



来源：上期所 瑞达期货研究院

20号胶仓单变化



截至9月5日，沪胶仓单239410吨，较上周+2160吨，仓单增加；20号胶仓单139810吨，较上周-4334吨。仓单数量减少。

本周现货价格下跌，沪胶基差缩小

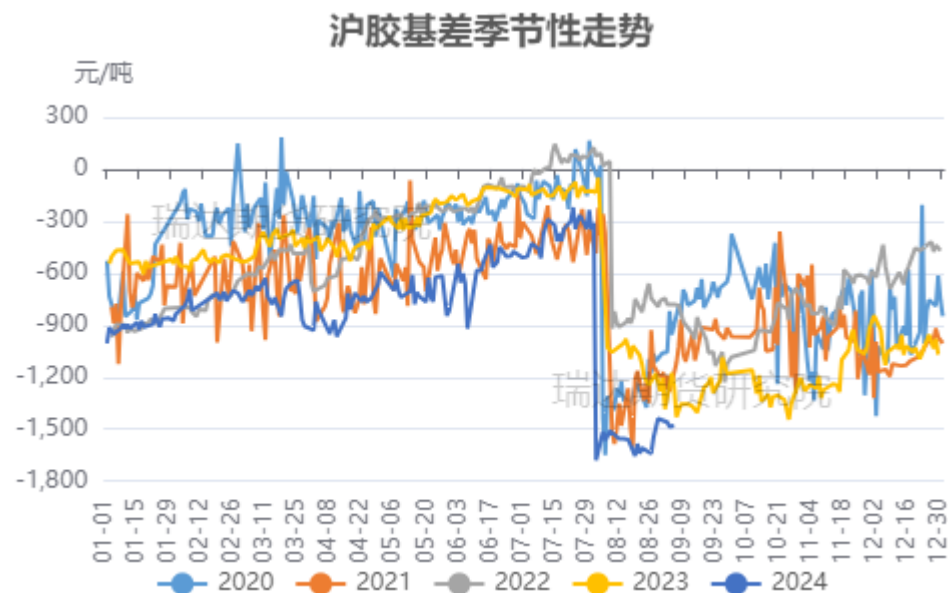
天然橡胶现货市场价格走势



来源: wind 瑞达期货研究院

截至9月5日，国营全乳胶报14700元/吨，较上周-500元/吨。
截至9月5日，沪胶基差为-1480元/吨，较上周-40元/吨。

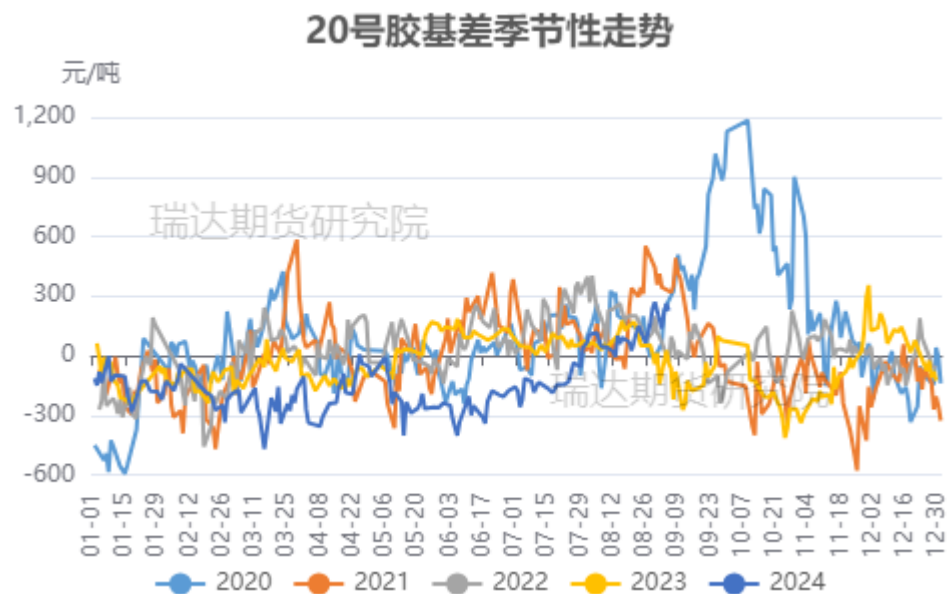
沪胶基差走势



来源: wind 瑞达期货研究院

本周20号胶基差走弱，非标基差走弱

20号胶基差走势



来源：wind 瑞达期货研究院

非标基差走势



来源：wind 瑞达期货研究院

截至9月5日，20号胶基差为224元/吨，较上周-12元/吨。基差走弱。
截至9月5日，非标基差为-1580元/吨，较上周-90元/吨。非标基差走弱。

泰国合艾原料价格涨跌互现，加工利润增减不一

合艾原料价格走势



来源：隆众资讯 瑞达期货研究院

截至9月6日，泰国合艾原料市场田间胶水69.1 (+1.9) 泰铢/公斤；杯胶56.1 (-1.8) 泰铢/公斤。

截至9月5日，烟片胶加工利润49.13元/吨，较上周+58.21美元/吨；标胶加工利润-112.2美元/吨，较上周-29.5美元/吨。本周烟片和标胶利润增减不一。

标胶和烟片加工利润



来源：隆众资讯 瑞达期货研究院

国内产区原料价格上涨

云南原料价格走势

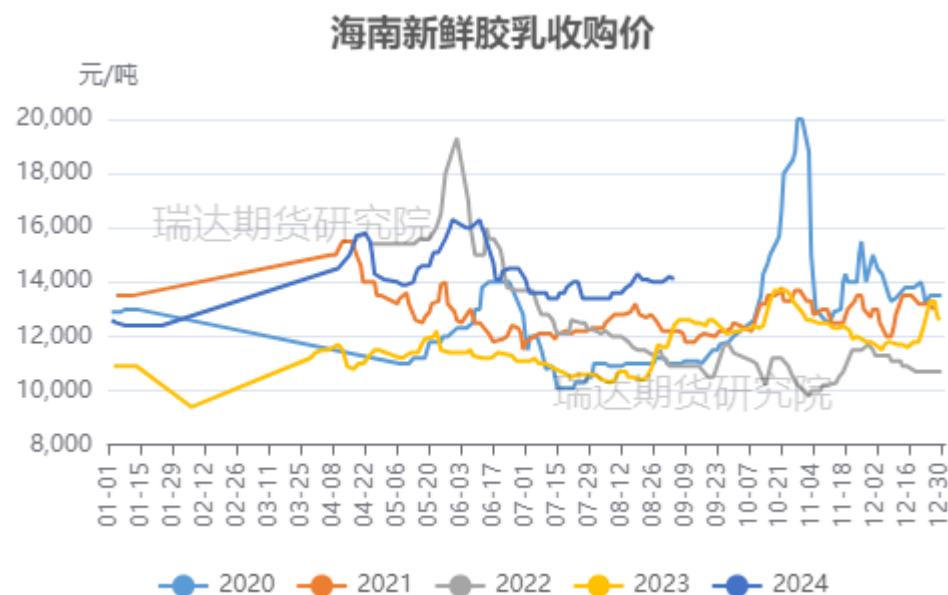


来源：隆众资讯 瑞达期货研究院

截至9月5日，云南产区胶水价格14900元/吨，较上周+300元/吨。

截至9月5日，海南产区新鲜胶乳价格14100元/吨，较上周+100元/吨。

海南原料价格走势



来源：隆众资讯 瑞达期货研究院

进口情况数量环比增加

国内标准胶进口量



来源：wind 瑞达期货研究院

国内混合胶进口量

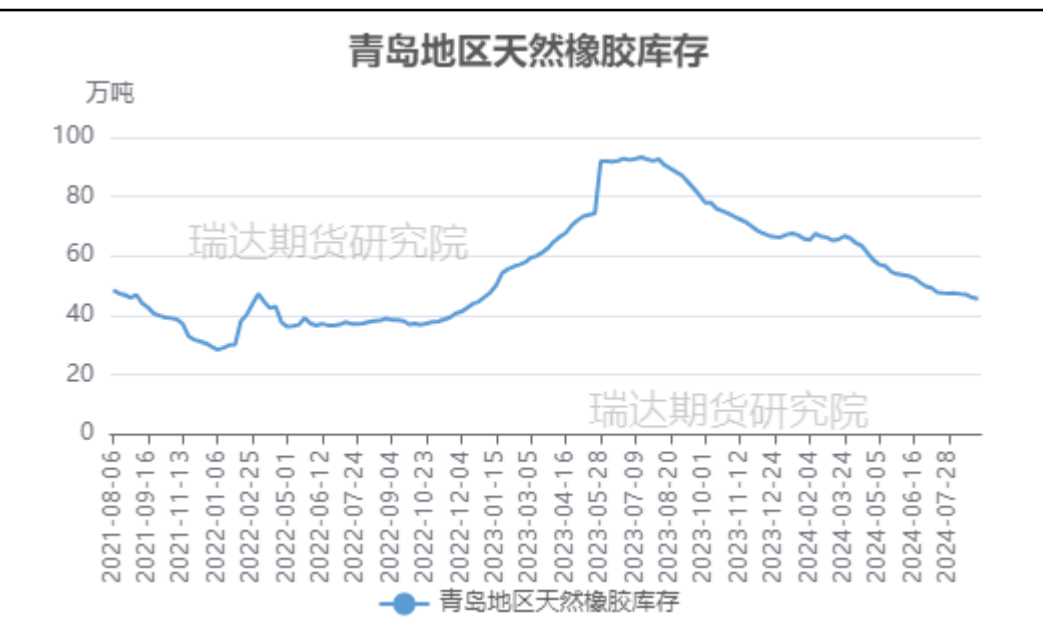


来源：wind 瑞达期货研究院

据海关数据统计，2024年7月中国天然橡胶（含技术分类、胶乳、烟胶片、初级形状、混合胶、复合胶）进口量48.41万吨，环比增加39.93%，1-7月份累计进口295.56万吨，累计同比减少21.82%。

青岛地区库存变化

青岛地区天然橡胶保税和一般贸易合计周度库存数据趋势

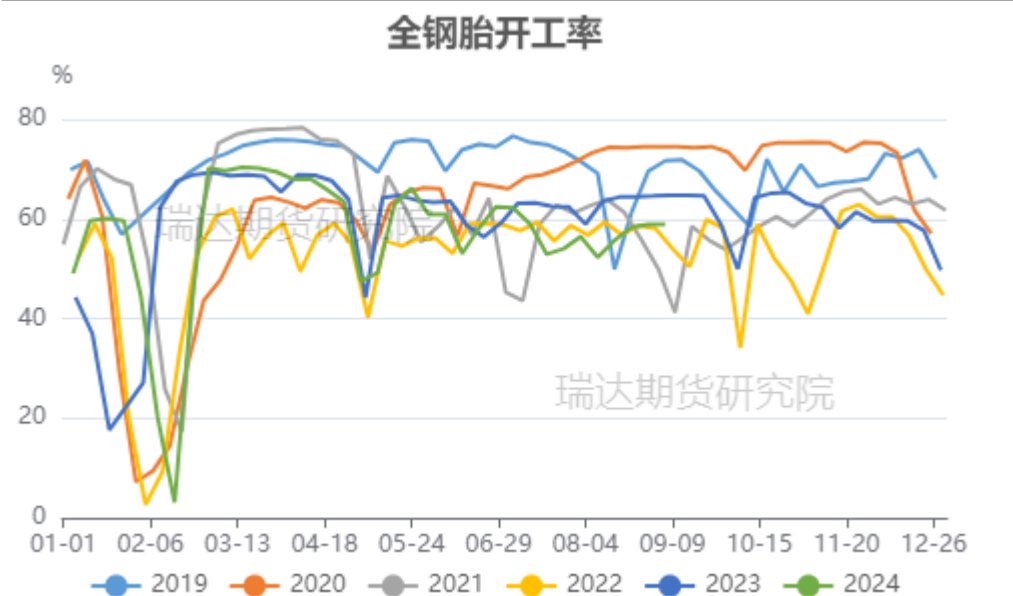


来源：隆众资讯 瑞达期货研究院

据隆众资讯统计，截至2024年9月1日，青岛地区天胶保税和一般贸易合计库存量45.52万吨，环比上期减少0.5万吨，降幅1.08%。保税区库存6.10万吨，增幅2.06%；一般贸易库存39.41万吨，降幅1.55%。青岛天然橡胶样本保税仓库入库率增加1.36个百分点；出库率减少2.20个百分点；一般贸易仓库入库率减少0.72个百分点，出库率减少0.87个百分点。

轮胎开工率环比变动

国内全钢胎开工率



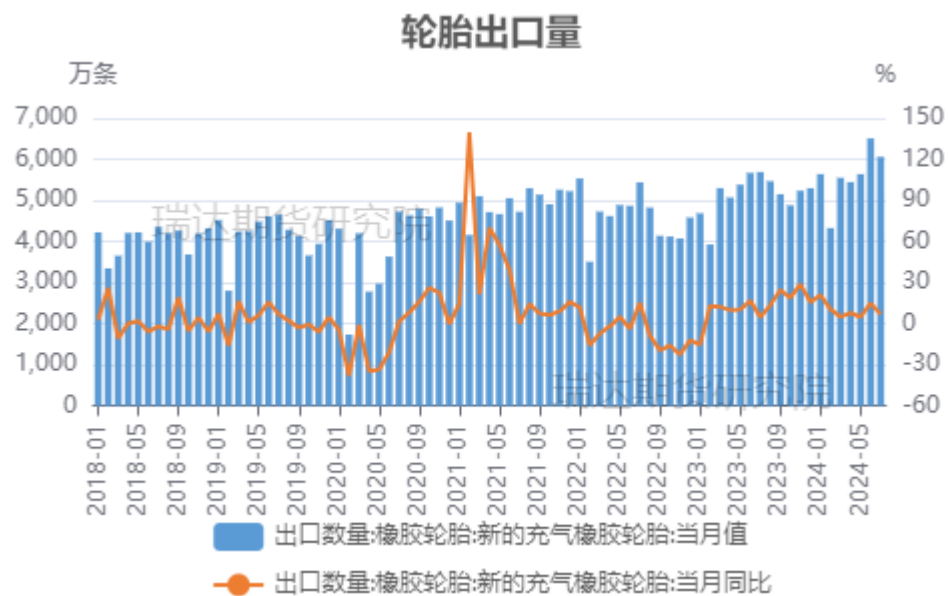
国内半钢胎开工率



据隆众资讯统计，截至9月5日，中国半钢胎样本企业产能利用率为79.90%，环比+0.20个百分点，同比+0.90个百分点；中国全钢胎样本企业产能利用率为61.86%，环比+2.07个百分点，同比-2.35个百分点。本周半钢胎各企业排产稳定，整体产能利用率延续高位运行；前期检修全钢胎样本企业复工复产，对整体产能利用率形成一定拉动。

出口需求——轮胎出口量

国内轮胎出口量

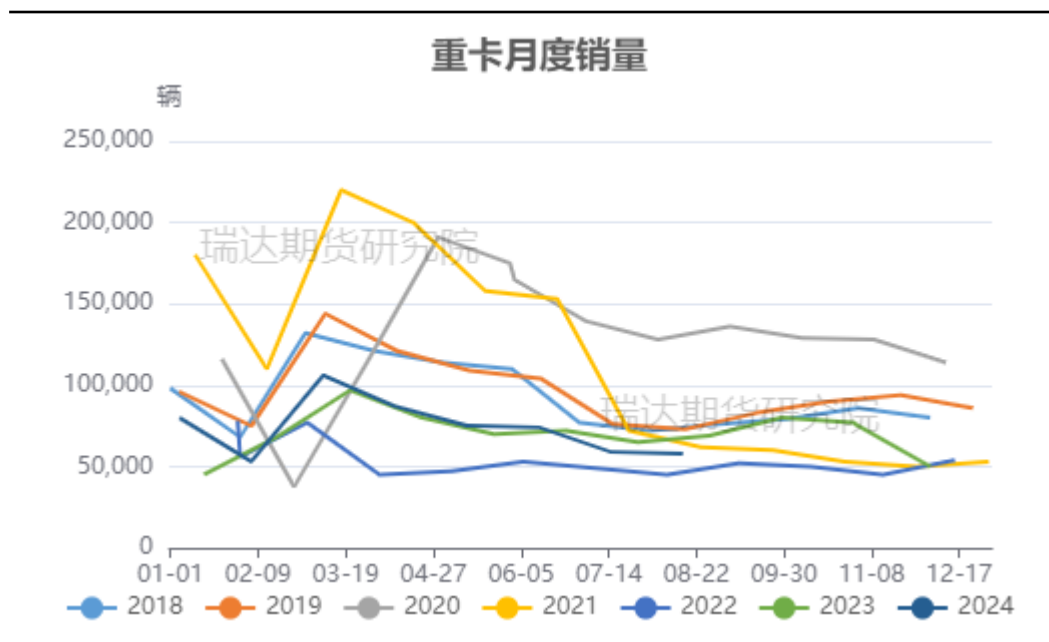


来源: wind 瑞达期货研究院

海关数据显示, 2024年7月中国轮胎出口量在73.20万吨, 环比-5.39%, 同比+2.41%, 1-7月中国轮胎累计出口468.19万吨, 累计同比+4.71%。

国内需求

国内重卡销量



来源：第一商用车网 瑞达期货研究院

根据第一商用车网初步掌握的数据，2024年8月份，我国重卡市场销售约5.8万辆左右（批发口径，包含出口和新能源），环比7月份基本持平，比上年同期的7.12万辆下滑18%，减少了约1.3万辆。累计来看，2024年1-8月，我国重卡市场销售各类车型约62.1万辆，累计增速进一步缩窄至同比持平的状态。

免责声明

本报告中的信息均来源于公开可获得资料，瑞达期货股份有限公司力求准确可靠，但对这些信息的准确性及完整性不做任何保证，据此投资，责任自负。本报告不构成个人投资建议，客户应考虑本报告中的任何意见或建议是否符合其特定状况。本报告版权仅为我公司所有，未经书面许可，任何机构和个人不得以任何形式翻版、复制和发布。如引用、刊发，需注明出处为瑞达期货股份有限公司研究院，且不得对本报告进行有悖原意的引用、删节和修改。

瑞达期货研究院简介

瑞达期货股份有限公司创建于1993年，目前在全国设立40多家分支机构，覆盖全国主要经济地区，是国内大型全牌照期货公司之一，是目前国内拥有分支机构多、运行规范、管理先进的专业期货经营机构。2012年12月完成股份制改制工作，并于2019年9月5日成功在深圳证券交易所挂牌上市，成为深交所期货第一股、是第二家登陆A股的期货上市公司。

研究院拥有完善的报告体系，除针对客户的个性化需要提供的投资报告和套利、套保操作方案外，还有晨会纪要、品种日评、周报、月报等策略分析报告。研究院现有特色产品有短信通、套利通、市场资金追踪、持仓分析系统、投顾策略、交易诊断系统、数据管理系统以及金尝发服务体系专供策略产品等。在创新业务方面，积极参与创新业务的前期产品研究，为创新业务培养大量专业人员，成为公司的信息数据中心、产品策略中心和人才储备中心。

瑞达期货研究院将继续往开来，向更深更广的投资领域推进，为客户的期货投资奉上贴心、专业、高效的优质服务。