

M
A
R
K
E
T

R
E
S
E
A
R
C
H

R
E
P
O
R
T

市场研报



瑞达期货
RUIDA FUTURES



金尝发



瑞达期货研究院

化工组 天然橡胶期货周报 2020年5月22日



关注瑞达研究院微信公众号

Follow us on WeChat

天然橡胶

一、核心要点

1、周度数据

观察角度	沪胶	上一周	本周	涨跌
期货	收盘 (元/吨)	10295	10190	-105
	持仓 (手)	188510	205106	+16596
	前 20 名净持仓	-46035	-43440	+2595
现货	18 年国营全乳胶 (元/吨)	9950	9900	-50
	基差 (元/吨)	-345	-290	+55

观察角度	20 号胶	上一周	本周	涨跌
期货	收盘 (元/吨)	8395	8290	-105
	持仓 (手)	13413	10620	-2793
	前 20 名净持仓	-	-	-
现货	STR20 (美元/吨)	1160	1190	+30

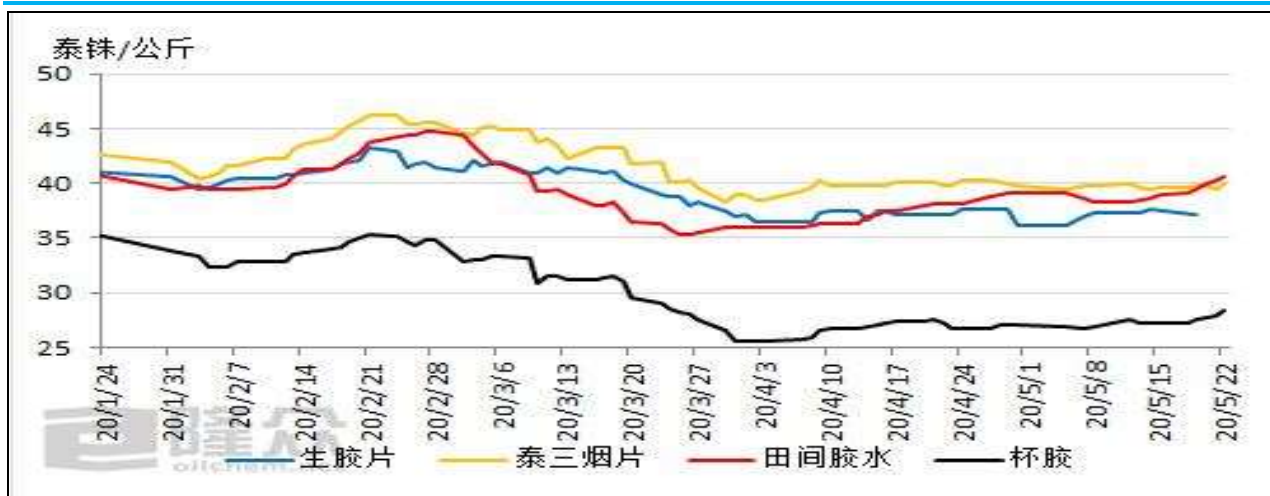
1、多空因素分析

利多因素	利空因素
国内主产区开割延迟	前期进口增加，库存居高不下
跌破生产成本	轮胎出口受到严重冲击
重卡销量大增	低价合成胶拖累天然胶
	泰国进入开割期

周度观点策略总结：从目前基本面来看，云南和海南产区零星开割，新胶产量较少，原料价格暂且维持稳定状态，全面开割较之前预期有推迟，预计 5 月底 6 月初；泰国产区物候较为正常，政府补贴下，后期供应较为稳定。下游方面，轮胎厂厂家开工继续恢复性上涨，但内销市场销量增长乏力，而外销前期库存较高，后期轮胎厂家开工率提升或有限。从终端来看，4 月份重卡销量环比大幅上升，基建拉动下后期轮胎配套需求表现较好。从盘面看，ru2009 合约区间震荡，前期交易密集区压力较大，关注下方 10000 关口附近支撑，震荡思路对待；nr2007 合约短期建议在 8220-8620 区间交易。

二、 周度市场数据

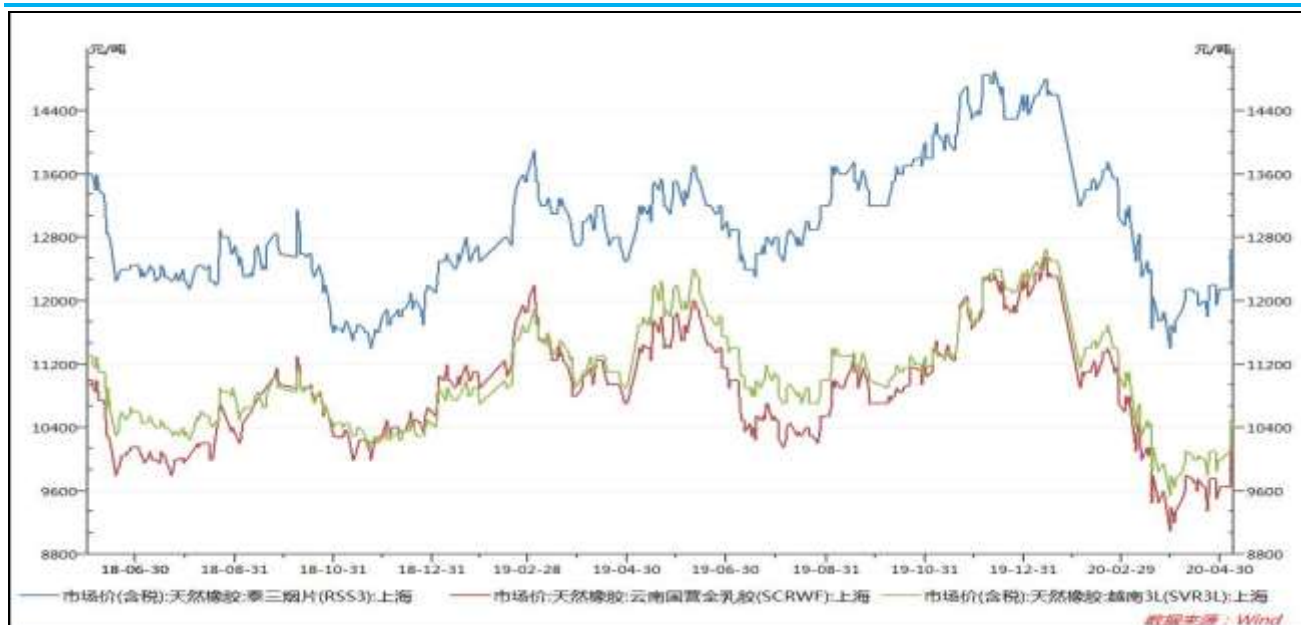
图1 国内天然橡胶市场价



数据来源：隆众石化 瑞达期货研究院

截至5月22日当周，泰国合艾原料市场泰三烟片39.89 (+0.2) 泰铢/公斤；田间胶水40.6 (+1.7) 泰铢/公斤；杯胶28.4 (+1.15) 泰铢/公斤。

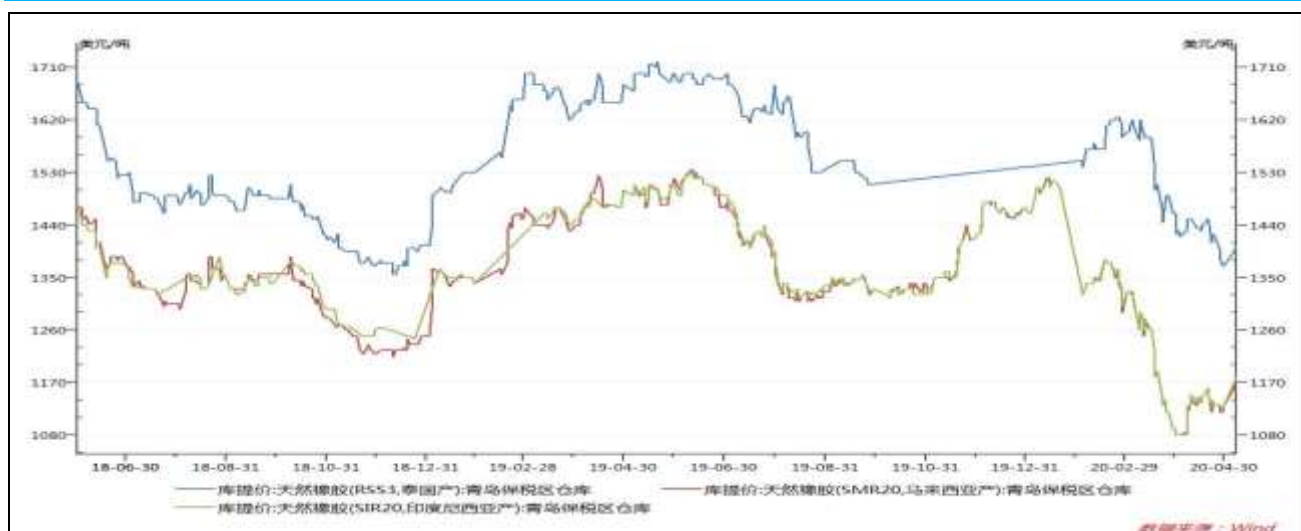
图2 国内天然橡胶市场价



数据来源：WIND 瑞达期货研究院

截至5月22日，上海市场18年国营全乳胶报9900元/吨，较上周-50元/吨。

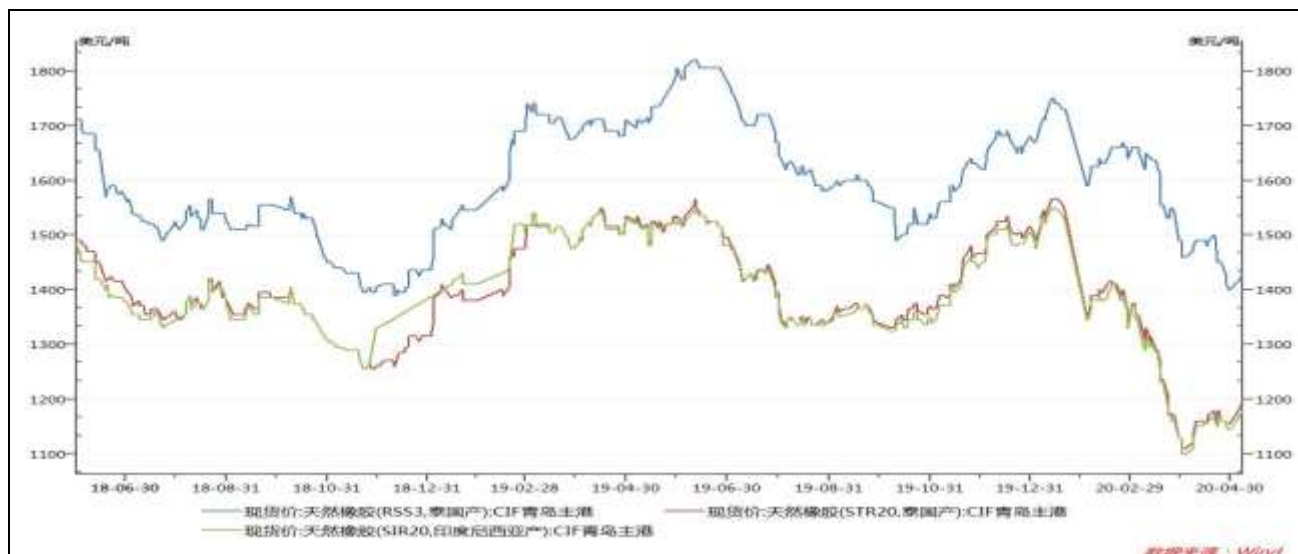
图3 进口天然橡胶库提价



数据来源：WIND 瑞达期货研究院

截至5月21日，青岛市场STR20库内现货报1180美元/吨，周度+30美元/吨。

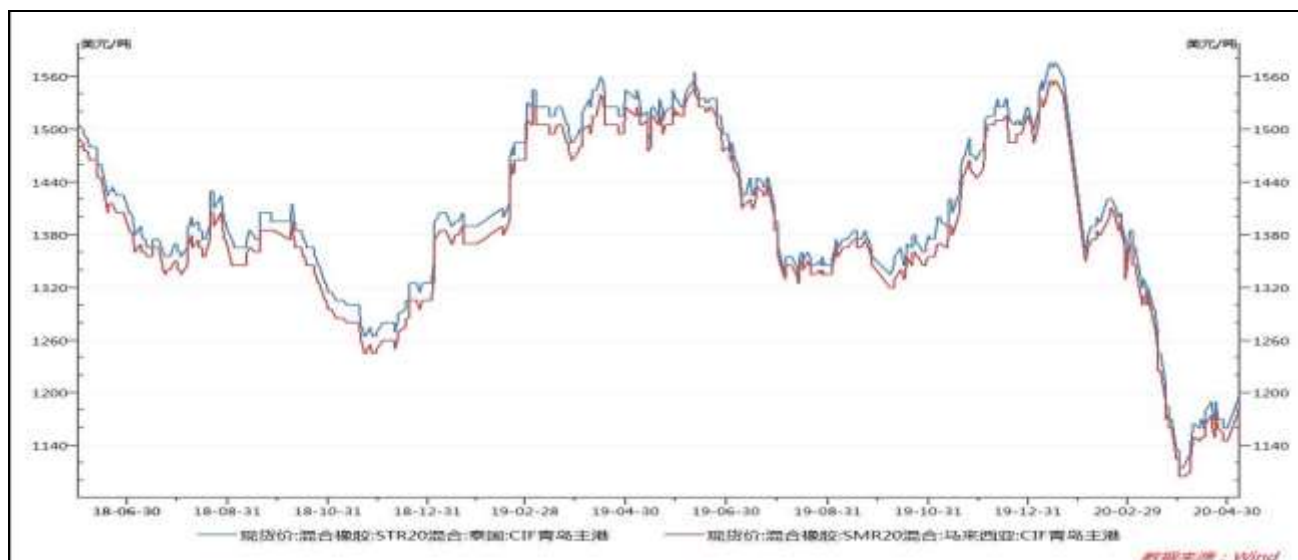
图4 外盘标胶现货价



数据来源: WIND 瑞达期货研究院

截至5月21日, 青岛主港STR20 CIF报价1200美元/吨, 周度+30美元/吨; 青岛主港RSS3 CIF报价1410美元/吨, 周度+15美元/吨。

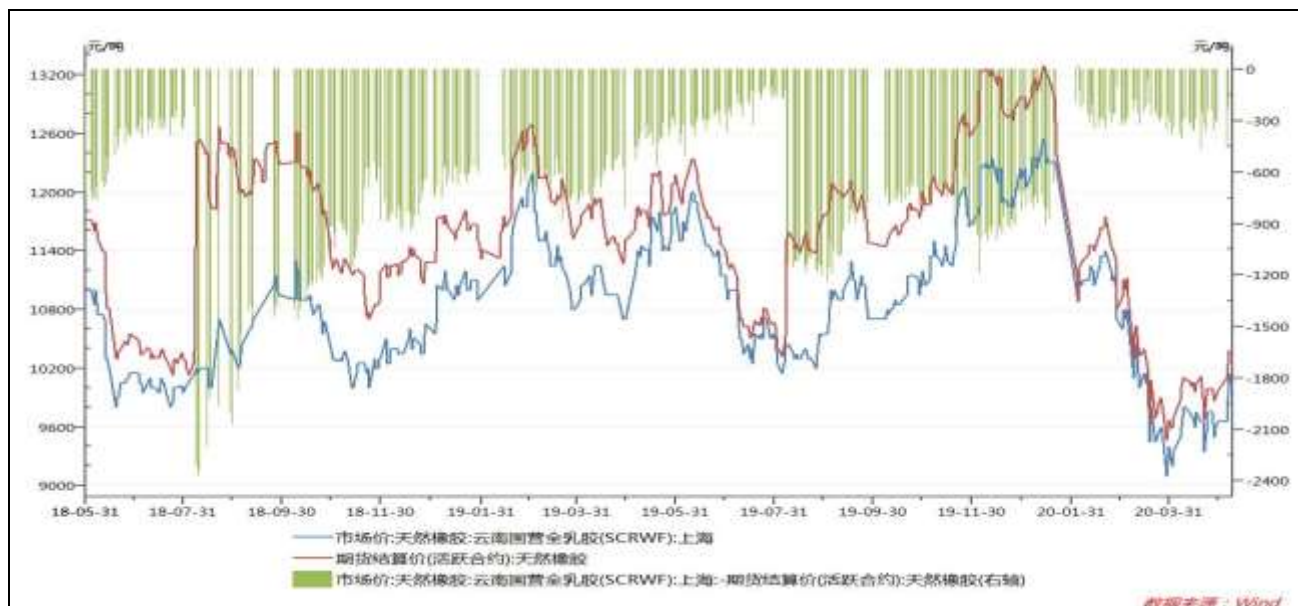
图5 混合胶美金价



数据来源: WIND 瑞达期货研究院

截至5月21日, CIF青岛主港STR20混合1210美元/吨, 周度+35美元/吨; CIF青岛主港SMR20混合1195美元/吨, 周度+30美元/吨。

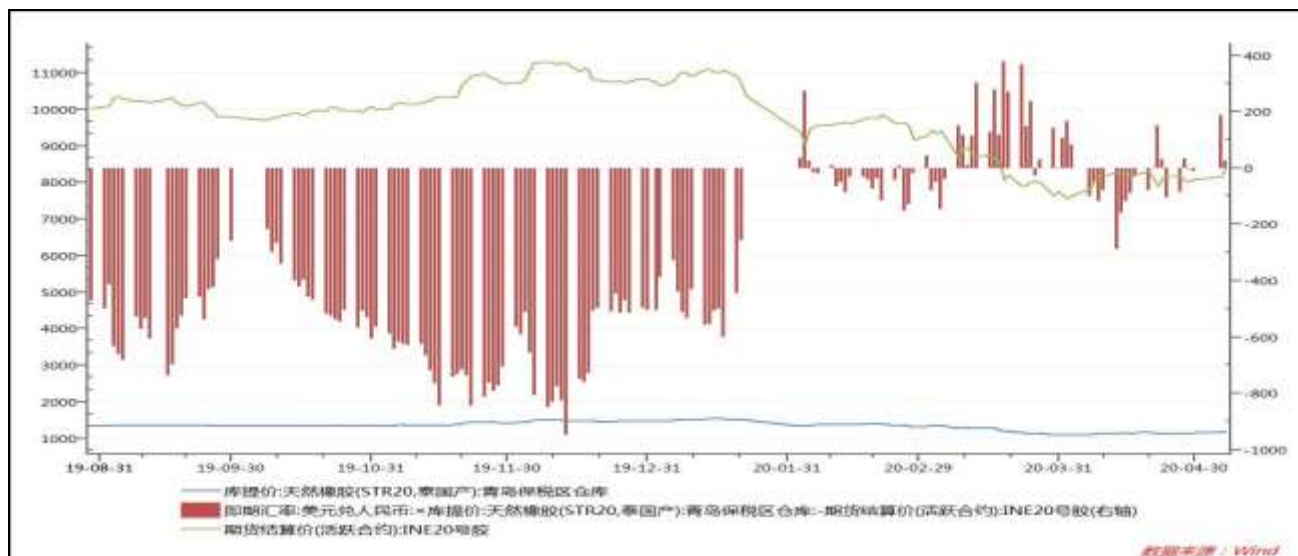
图6 沪胶基差



数据来源: WIND 瑞达期货研究院

截至5月22日, 沪胶基差为-360元/吨, 较上周-75元/吨。

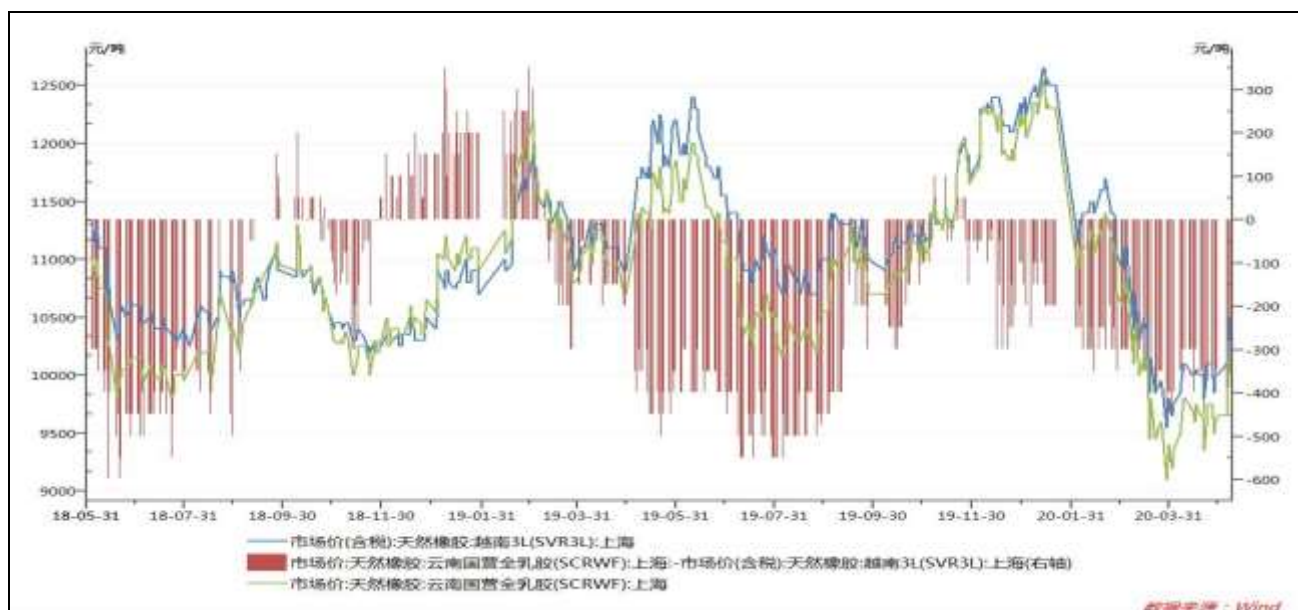
图7 20号胶基差



数据来源: WIND 瑞达期货研究院

截至5月21日, 20号胶基差为-121.24元/吨, 较上周-77元/吨。

图8 全乳胶与越南3L价差



数据来源：WIND 瑞达期货研究院

截至5月22日，全乳胶与越南3L价差-350元/吨，较上周+0元/吨。

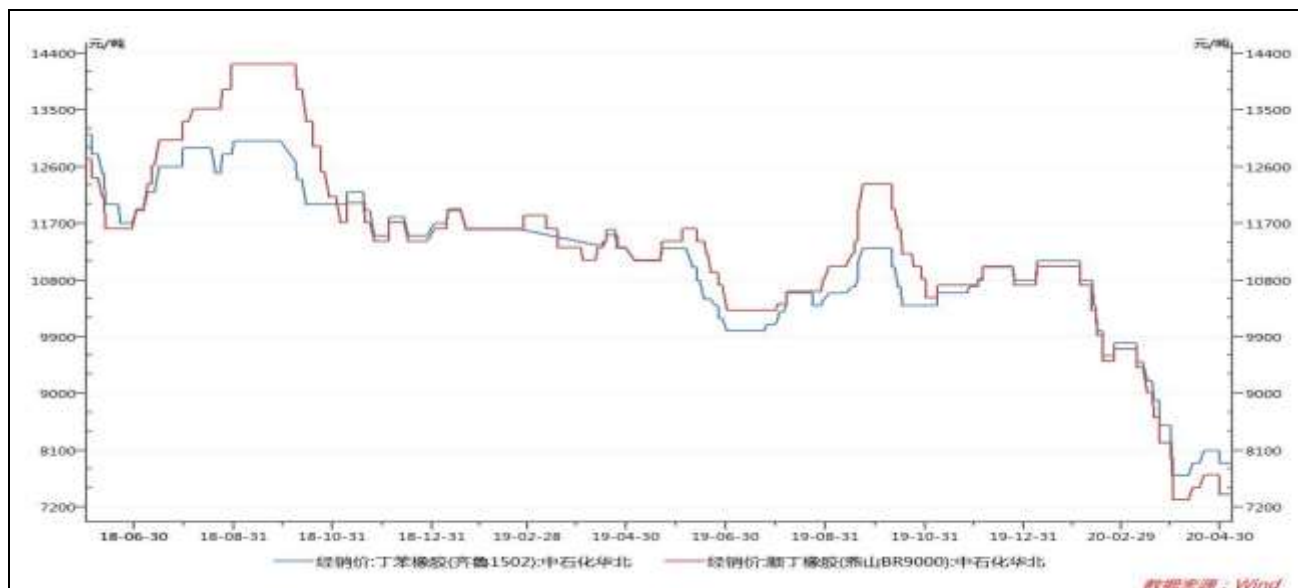
图9 泰国3号烟片与沪胶价差



数据来源：WIND 瑞达期货研究院

截至5月22日，泰国3号烟片与沪胶价差2140元/吨，较上周-75元/吨。

图10 合成胶现货价



数据来源: WIND 瑞达期货研究院

截至5月20日, 华东市场丁苯橡胶8000元/吨, 较上周+0元/吨; 华北市场顺丁橡胶报7500元/吨, 较上周+0元/吨。

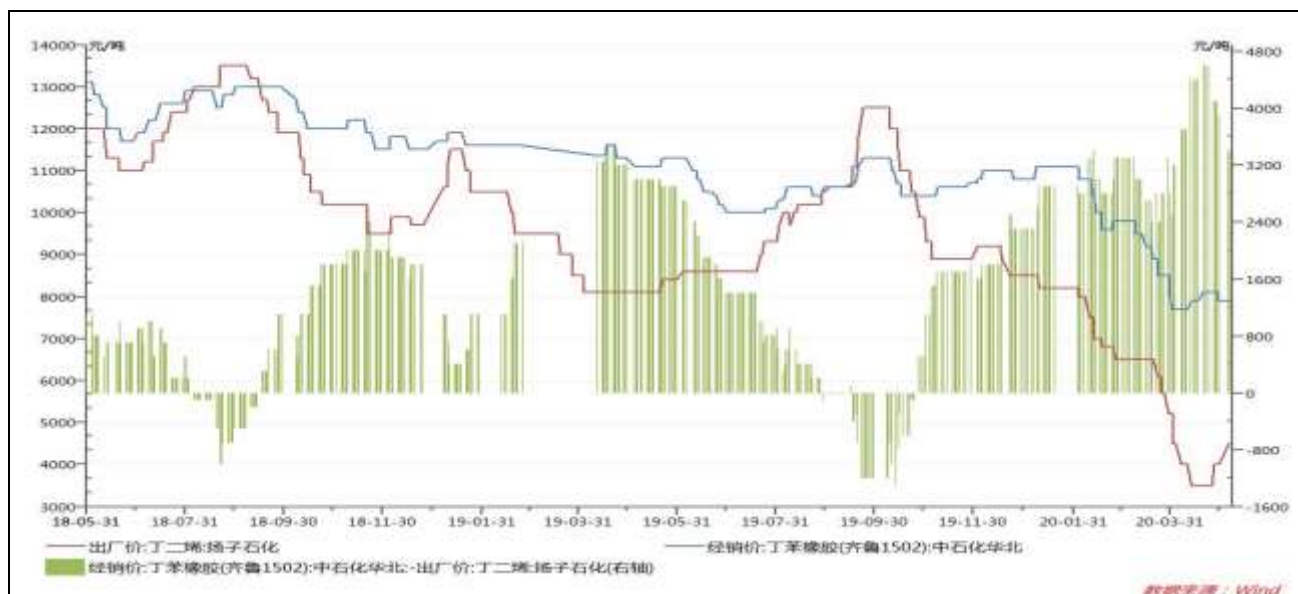
图11 全乳胶与合成胶价差



数据来源: WIND 瑞达期货研究院

截至5月22日, 全乳胶与合成胶价差在1900元/吨, 较上周-50元/吨。

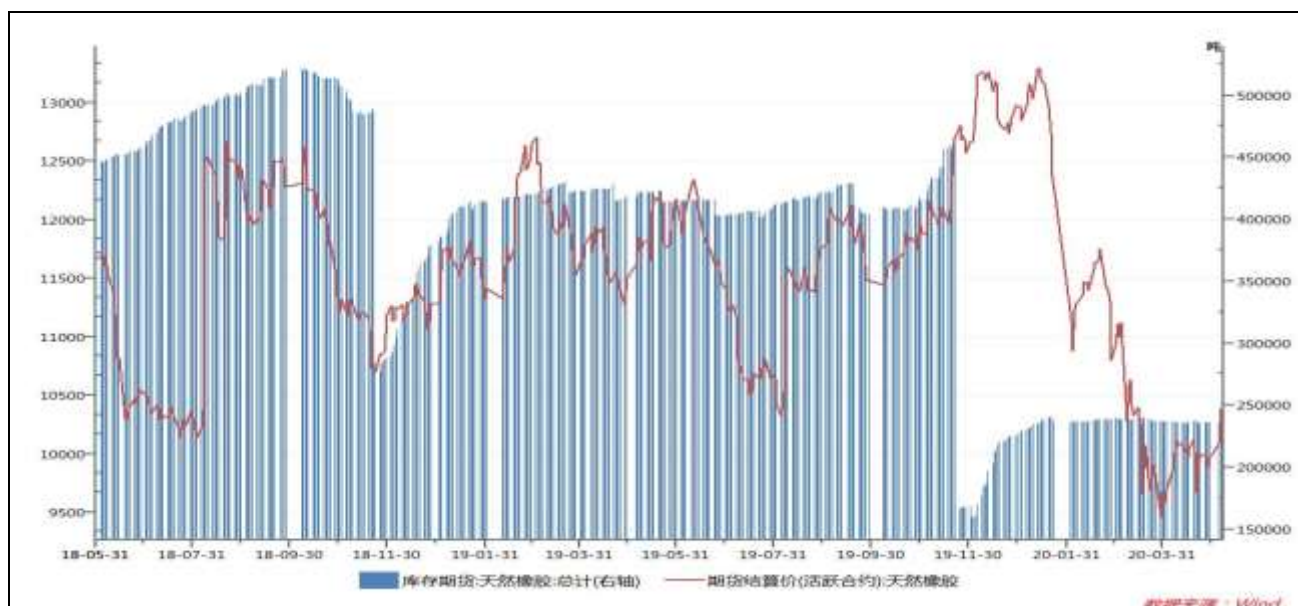
图12 丁二烯与合成胶价差



数据来源: WIND 瑞达期货研究院

截至5月21日, 合成胶与丁二烯价差在3500元/吨, 较上周+0元/吨。

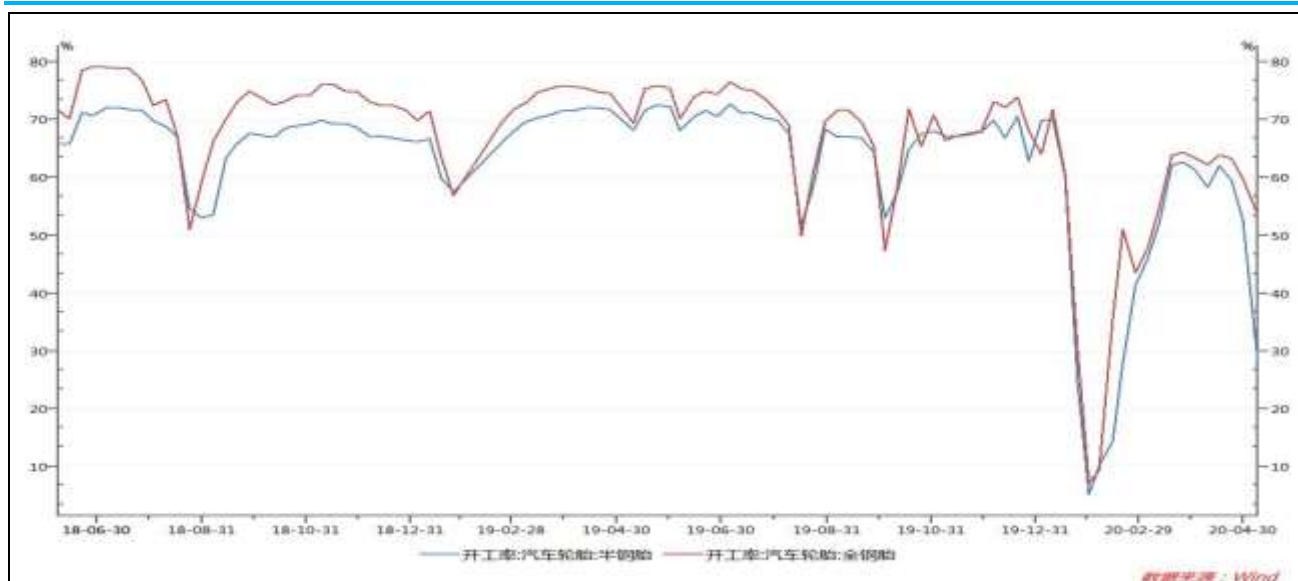
图13 沪胶期价与仓单走势对比



数据来源: WIND 瑞达期货研究院

截至5月21日, 沪胶仓单239395吨, 较上周-80吨。

图14 轮胎厂开工率



数据来源：WIND 瑞达期货研究院

截至5月21日当周，全钢胎厂家开工率为65.35%，较上周+2.56%；半钢胎厂家开工率为63.25%，较上周+3.06%。

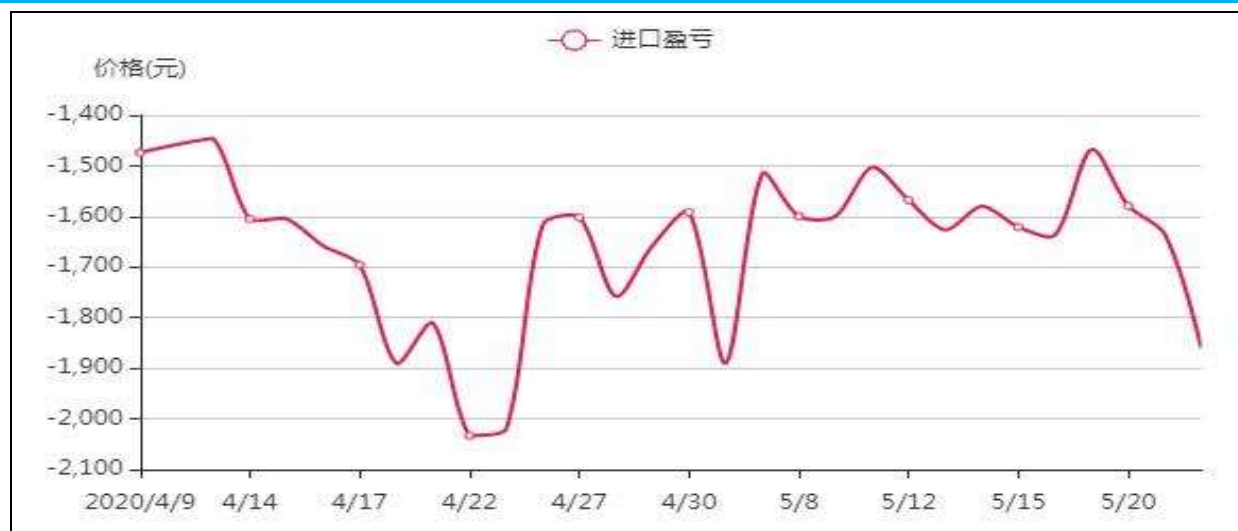
图15 标胶和烟片加工利润



数据来源：WIND 瑞达期货研究院

截至5月21日，烟片胶加工利润15.6美元/吨，较上周+2.4；标胶加工利润为85.5美元/吨，较上周+5。

图16 天然橡胶进口利润



数据来源: WIND 瑞达期货研究院

截至5月22日,天然橡胶进口利润在-1859.94元/吨,较上周-323元/吨。

免责声明

本报告中的信息均来源于公开可获得资料,瑞达期货股份有限公司力求准确可靠,但对这些信息的准确性及完整性不做任何保证,据此投资,责任自负。本报告不构成个人投资建议,客户应考虑本报告中的任何意见或建议是否符合其特定状况。本报告版权仅为我公司所有,未经书面许可,任何机构和个人不得以任何形式翻版、复制和发布。如引用、刊发,需注明出处为瑞达期货股份有限公司研究院,且不得对本报告进行有悖原意的引用、删节和修改。