

M  
A  
R  
K  
E  
T  
  
R  
E  
S  
E  
A  
R  
C  
H  
  
R  
E  
P  
O  
R  
T

# 市场研报



瑞达期货  
RUIDA FUTURES



金尝发



瑞达期货研究院

股指期货周报 2020年8月14日

联系方式：研究院微信号



金融投资专业理财  
JINRONGTOUZI ZHUANYELICAI



关注瑞达研究院微信公众号

Follow us on WeChat

## 股指

### 一、核心要点

#### 1、周度数据

期货	合约名称	周涨跌幅%	涨跌幅%	结算价
	IF2008	0.65	2.25	4687.0
	IH2008	1.02	1.84	3276.4
	IC2008	0.28	2.49	6577.8
	IF2009	0.67	2.37	4658.4
	IH2009	0.95	1.81	3266.4
	IC2008	0.27	2.57	6499.6
现货	指数名称			收盘价
	沪深 300	-0.07	1.49	4704.63
	上证 50	0.76	1.44	3288.51
	中证 500	-0.98	1.08	6623.56

2、消息面概览

	影响
央行党委书记、银保监会主席郭树清：下半年更好地支持实体经济，首先是做好对普惠型小微企业的支持，进一步还要推动资本市场的发展，直接融资的发展，以及推动综合融资成本明显下降，大幅增加先进制造业、战略性新兴产业中长期资金支持等；银保监会、央行也研究一些储备性政策，同时也正在采取试点一些特殊办法，比如救急性的贷款和救急性融资。	中性
深交所计划于8月24日组织创业板注册制首批企业上市。深交所将在中国证监会领导下，坚持稳字当头，持续抓好改革落地实施各项工作，与市场各方同心协力，推动创业板改革稳起步、开好局，增强对创新创业企业的服务能力，更好服务国家创新发展战略，更好促进经济高质量发展。	中性偏多
商务部表示，中美签署第一阶段经贸协议以来，中方认真落实协议，有关部门为推动协议执行做了大量工作。新冠肺炎疫情和美国加严对华出口管制等限制措施，对一些商品和服务的进口无疑产生一定影响。希望美方停止对中国企业限制措施和歧视性做法，为落实第一阶段经贸协议创造条件。	中性
桥水基金二季度大手笔加仓中国：加仓 阿里巴巴 幅度达 244%，持有市值升至 2.05 亿美元，为第六大重仓股；加仓安硕中国大盘 ETF 和安硕 MSCI 中国指数 ETF，加仓幅度分别为 717%、486%，持有市值分别升至 1.9 亿美元、1.5 亿美元；加仓蔚来 1028%，持股价值超 660 万美元。	中性偏多
<p>周度观点及策略：A 股过去一周的走势总体上波澜不惊，保持宽幅震荡整理的格局，深市三大指数延续调整，沪指微幅收涨。两市交投明显降温，周五成交额降至 8500 亿元左右，陆股通则依然纠结，本周净流入约 70 亿元。地缘政治风险的冲击在过去几周逐渐减弱，七月份经济数据总体上呈现稳步复苏的态势，将为市场估值修复提供支撑。周末消息面上，中美第一阶段经贸协议执行情况的会晤是否举行仍悬而未决，但创业板注册制改革将在 8 月 24 日正式推出，对市场的影响可能会体现在强者很强，弱者恒弱上，分化将更为明显，但对于市场总体的冲击较为有限；与此同时，央行一周内净投放 4900 亿元流动性，并预告将在下周一续作 MLF，将有助于稳定市场对于流动性的预期。当国内经济、政策层面对于 A 股的支撑依然较强，短期内的震荡，不改市场的中期趋势。建议短线关注 IH 逢低介入多单机会，中长期以 IC 多头持仓为主，可关注多 IC 空 IH 价差低吸机会。</p>	

二、周度市场数据

1、行情概览

图表1-1 国内主要指数

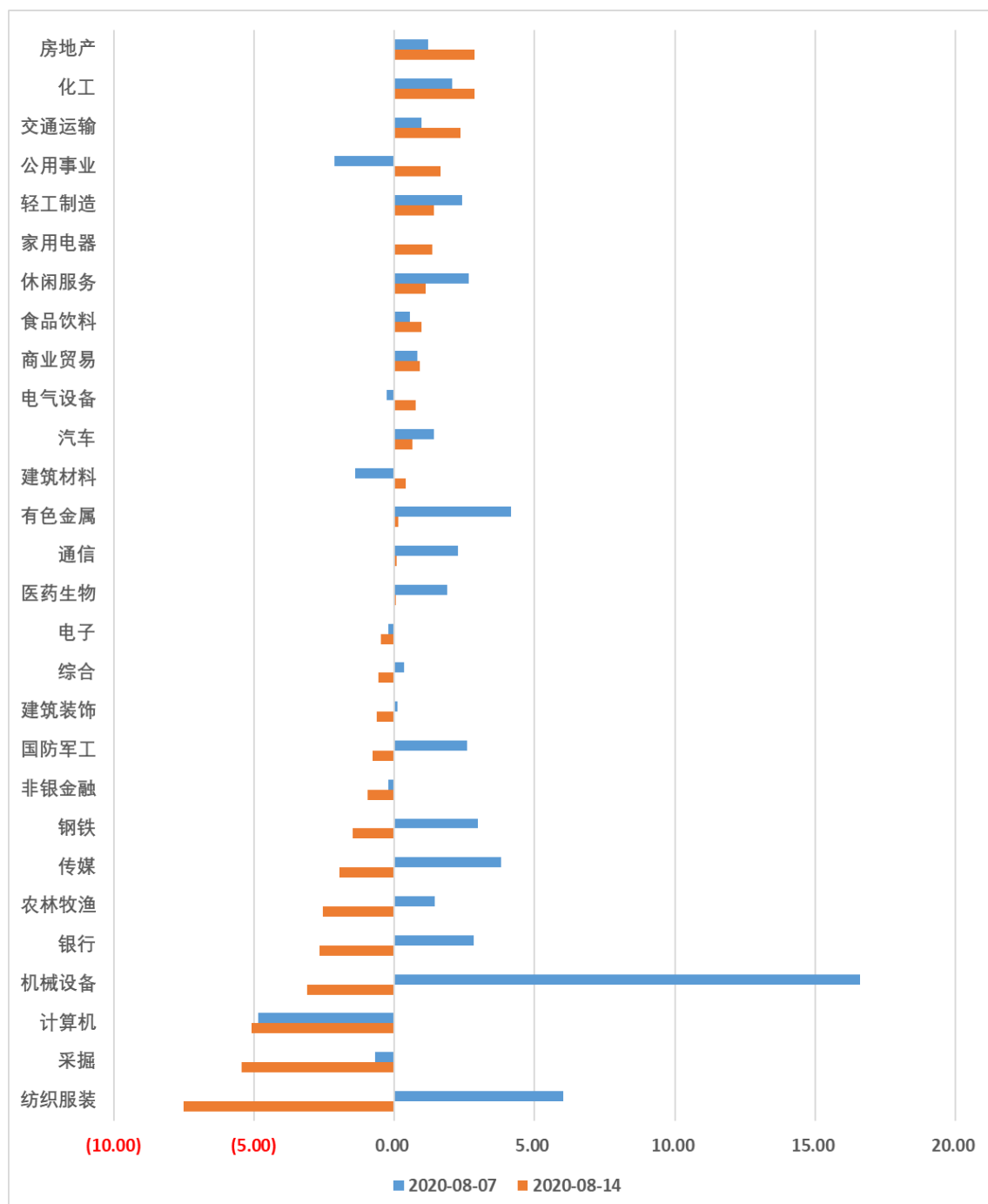
	周涨跌幅%	周五涨跌幅%	收盘点位
上证指数	0.18	1.19	3360.10
深圳成指	-1.17	1.49	13489.01
创业板	-2.95	1.76	2668.71
中小板	-0.78	1.49	9024.89
科创 50	-2.80	1.08	1484.04

图表1-2 国外主要指数

	周涨跌幅%	周五涨跌幅%	收盘点位

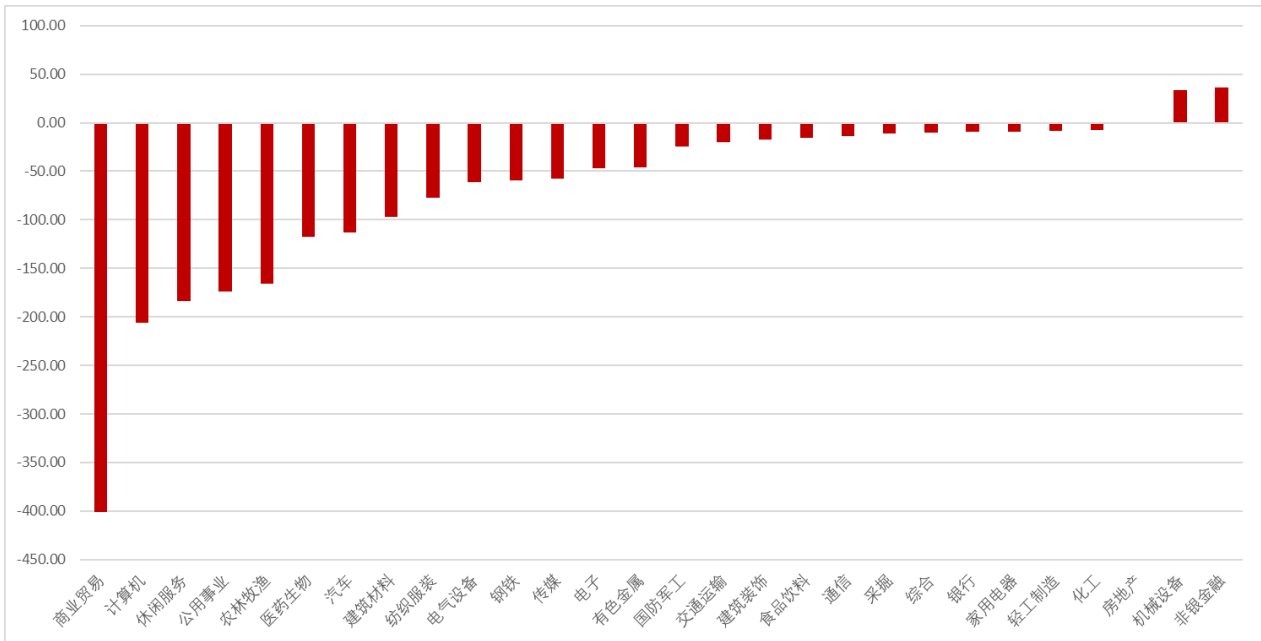
标普 500	0.64	-0.02	3372.85
英国 FTSE100	0.96	-1.55	6090.04
恒生指数	2.66	-0.19	25183.01
日经 225	4.30	-0.45	23185.29

图表1-3-1行业板块涨跌幅（%）



行业板块多数板块小幅波动，计算机、采掘、纺织服饰回调幅度较大。

图表1-4 行业板块主力资金流向（过去五个交易日, 亿元）



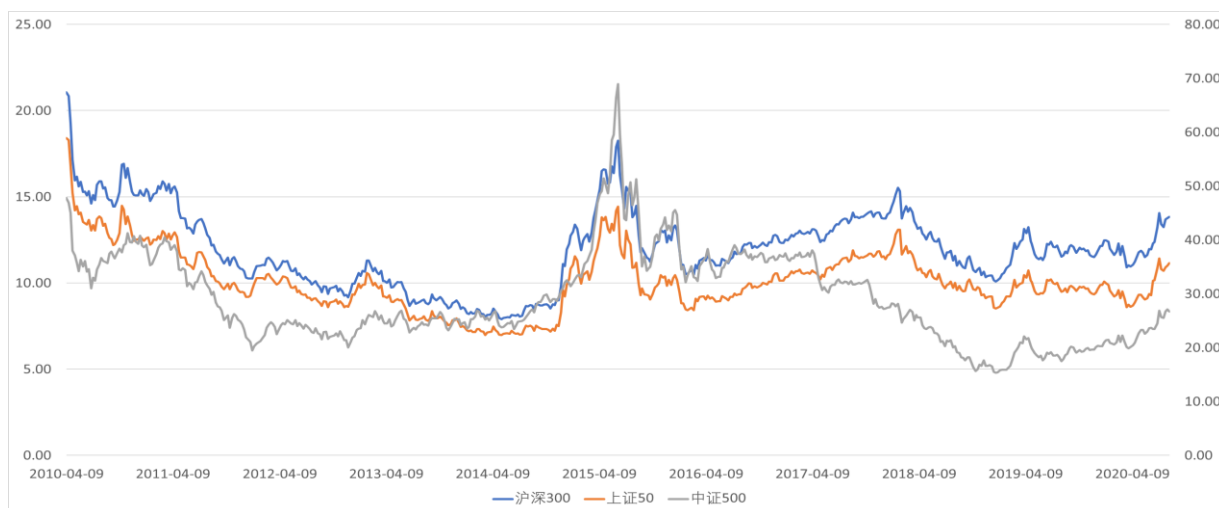
商业贸易净流出近400亿元，机械设备连续两周获得资金流入

## 2、估值变化

图表2-1 A股主要指数（市盈率 TTM\_整体法，剔除负值）



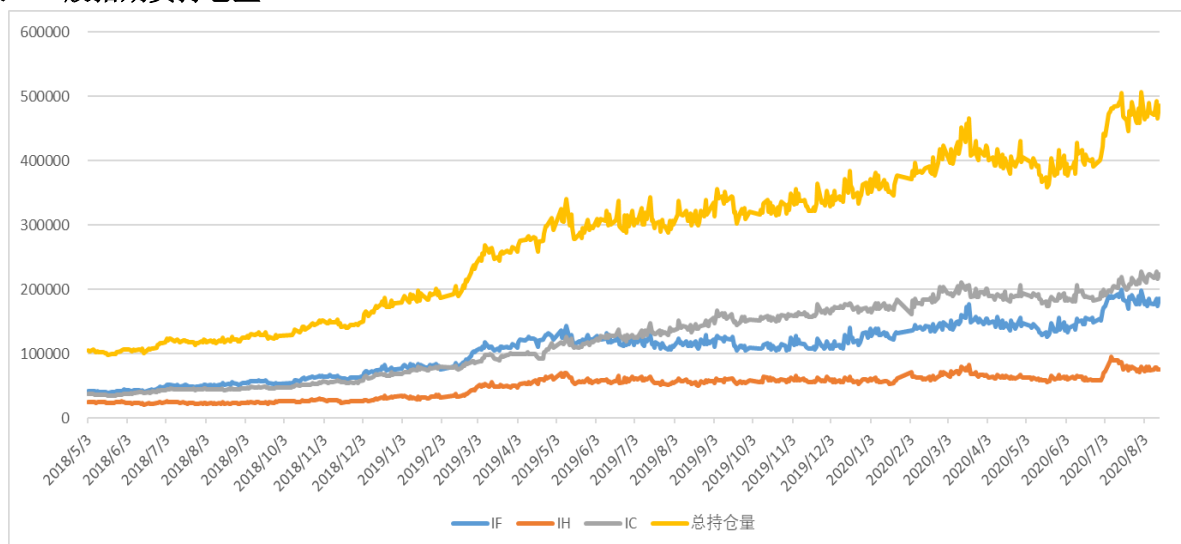
图表2-2 三大股指期货指数



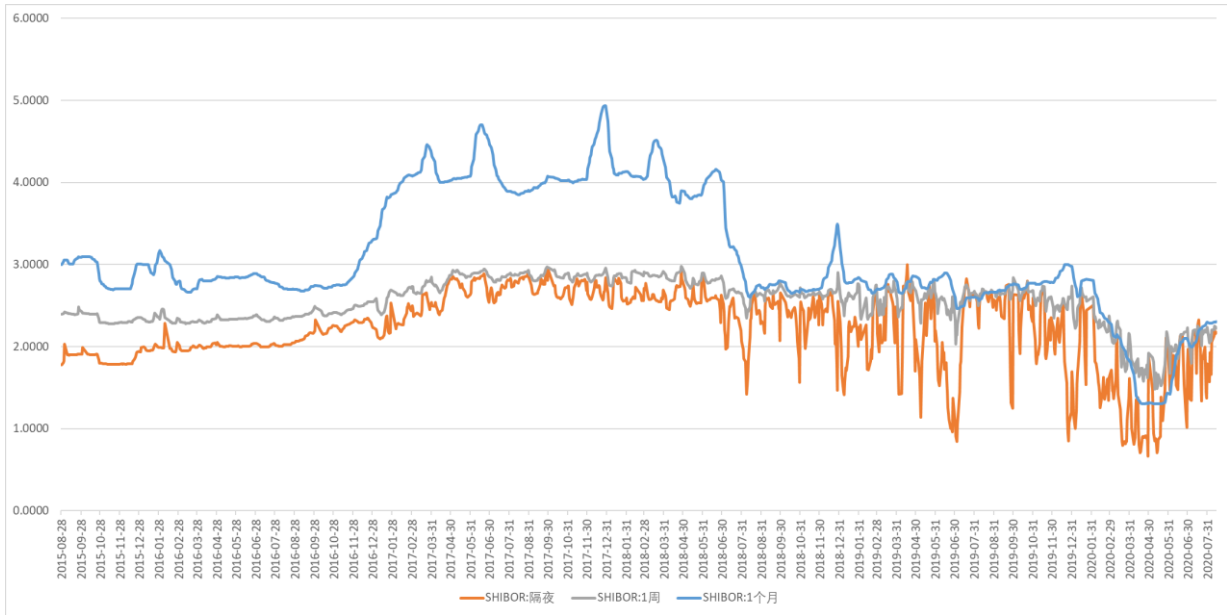
数据来源：瑞达研究院 WIND

### 3、流动性及资金面

图表3-1 股指期货持仓量

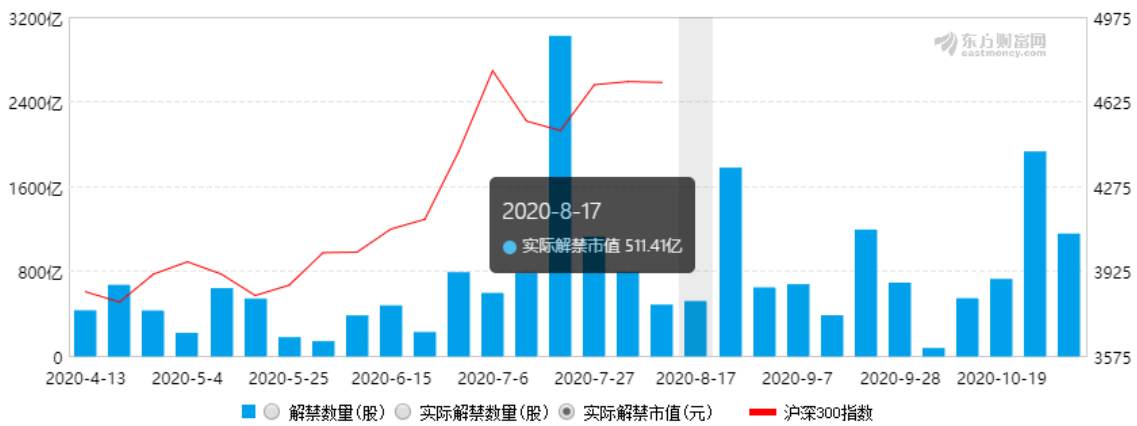


图表3-2 Shibor利率



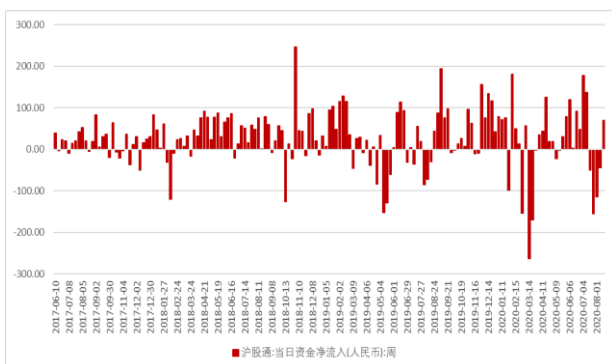
市场资金面总体保持平稳，1M、1W Shibor利率小幅攀升

图表3-3 限售解禁市值

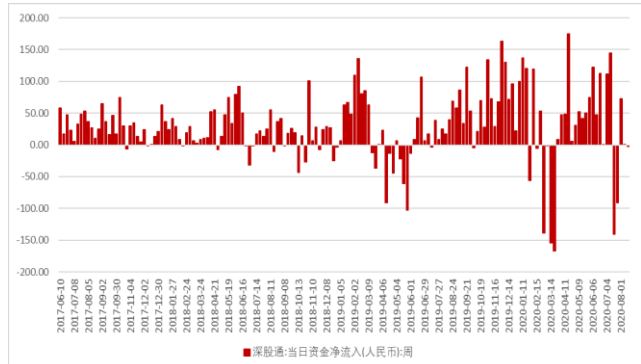


股东净减持较上周有所下降，合计81.31亿元；本周解禁市值为511.41亿元。

图表3-4-1 沪股通资金流向

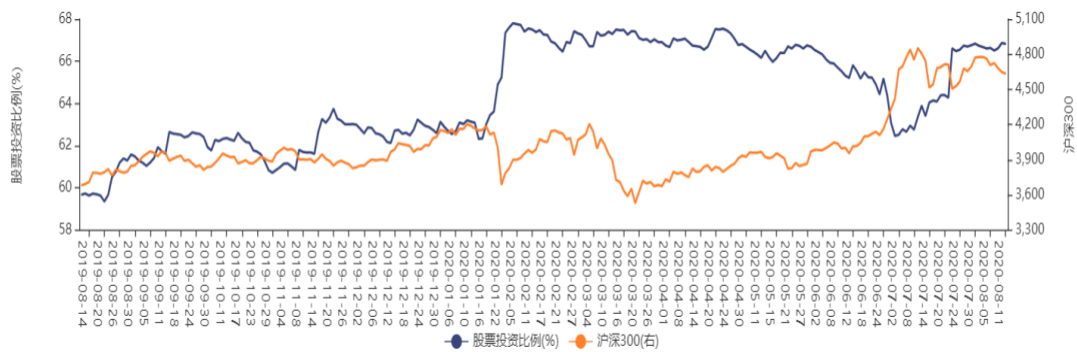


图表3-4-2 深股通资金流向



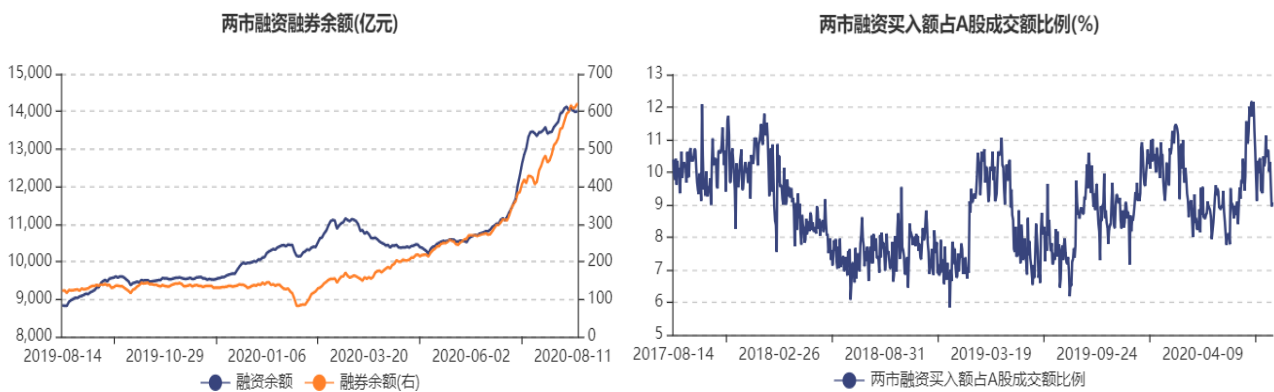
陆股通资金净流入66.65亿元，结束连续四周净流出，其中沪股通净流入68.83亿元。

图表3-5 基金持股比例



基金股票投资比例较上周五上升0.2%至66.83%

图表3-6-1、2 两融余额

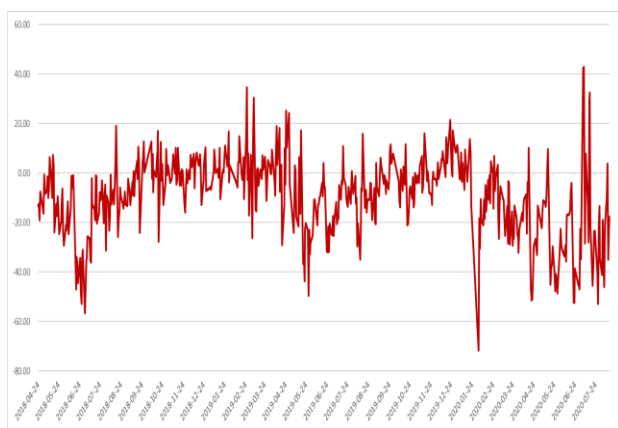


两融余额较上周五减少9.12亿元至周四14626.84亿元，融资买入额占A股成交额比例继续回落  
新股：14只新股申购。

数据来源：瑞达研究院 WIND、东方财富

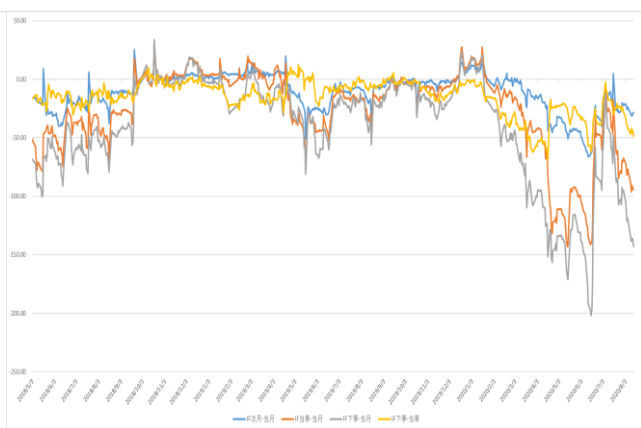
#### 4、股指期货价差变化

图表4-1-1 IF主力合约基差



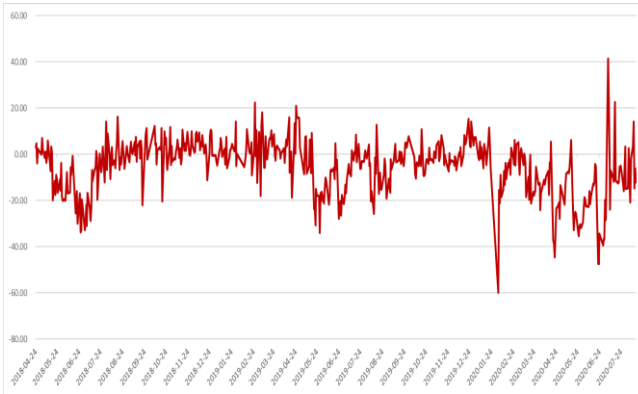
图表4-2-1 IH主力合约基差

图表4-1-2 IF跨期

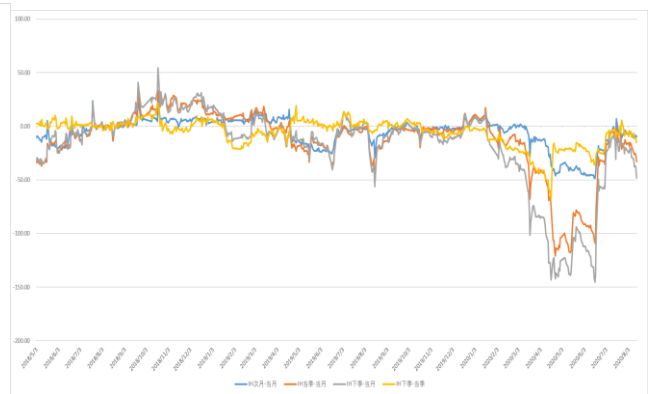


图表4-2-2 IH跨期

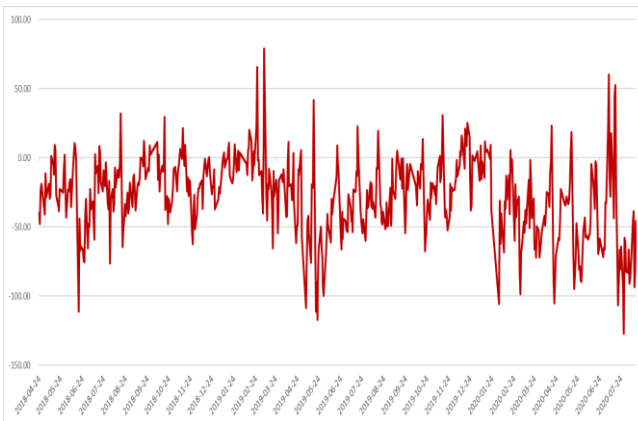




图表4-3-1 IC主力合约基差

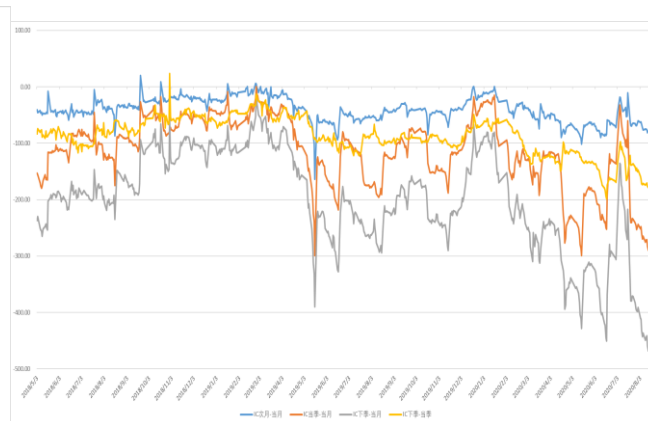


图表4-3-2 IC跨期



基差保持低位，IF 与 IC 跨期价差扩大。

图表 4-4-1 IF-IC、IH-IC 当月合约价差



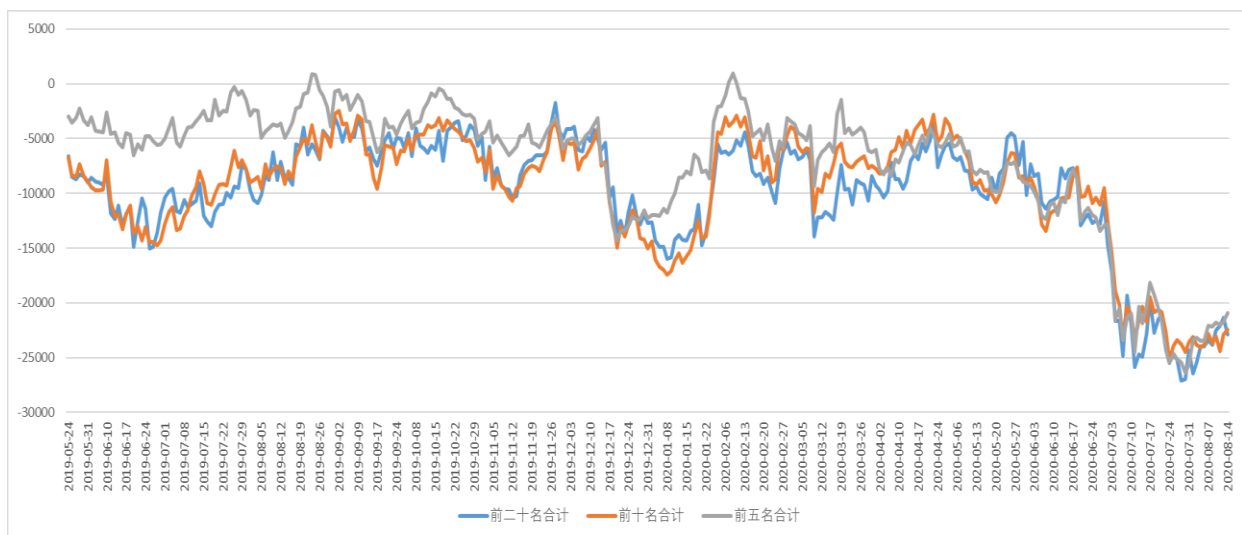
图表 4-4-2 IF-IH 当月合约价差



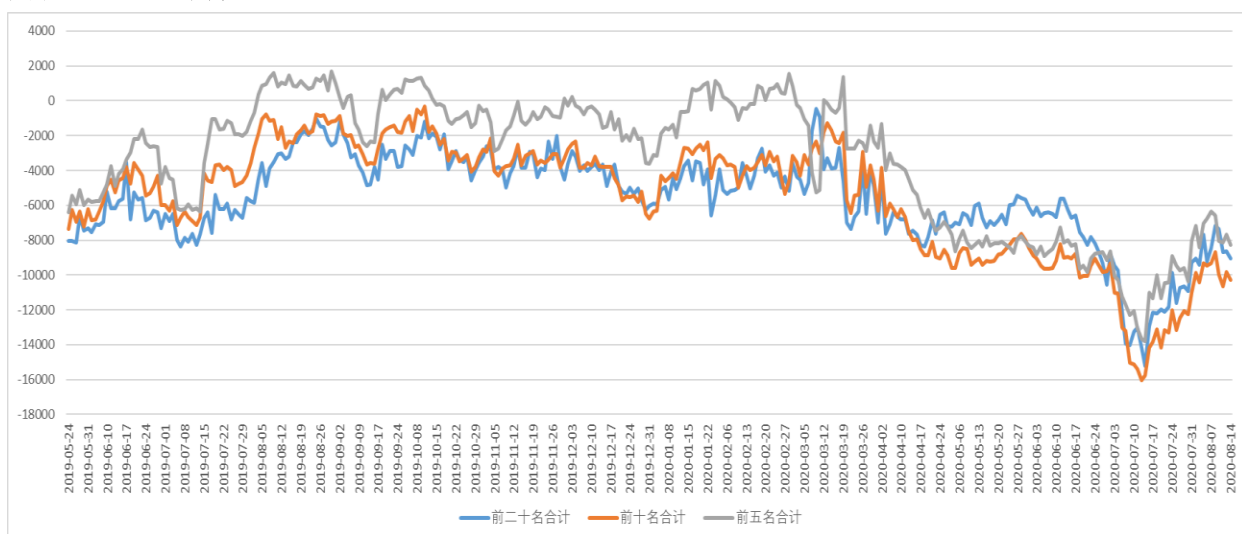
数据来源：瑞达研究院 WIND

## 5、主力持仓变化（净多）

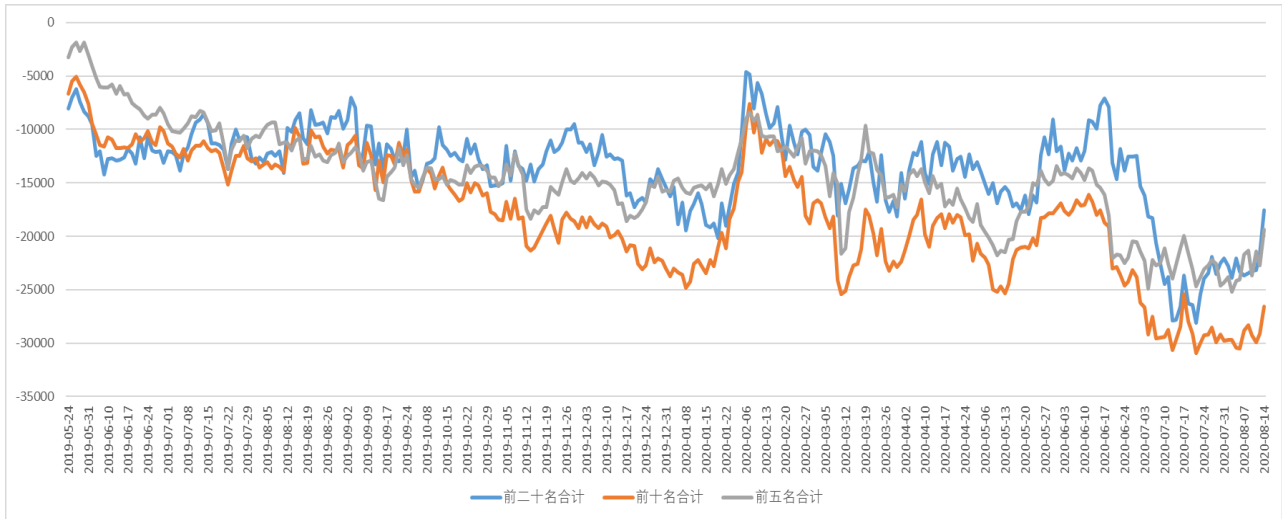
图表 5-1：IF 净持仓



图表 5-2：IH 净持仓



图表 5-3：IC 净净持仓

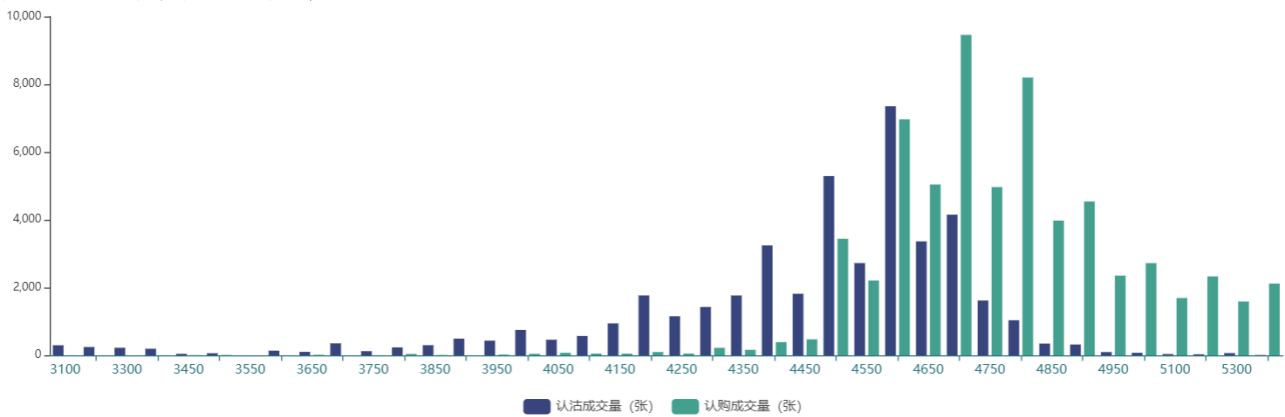


数据来源：瑞达研究院 WIND

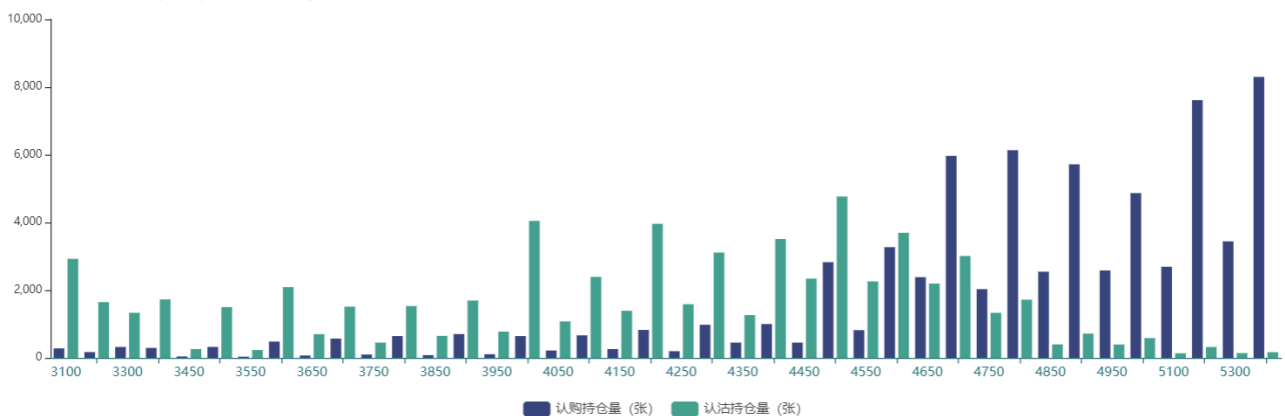
IH 净多持仓出现回落，IC 与 IF 多头小幅加仓

## 6、股指期货

图表6-1：期权成交量分布

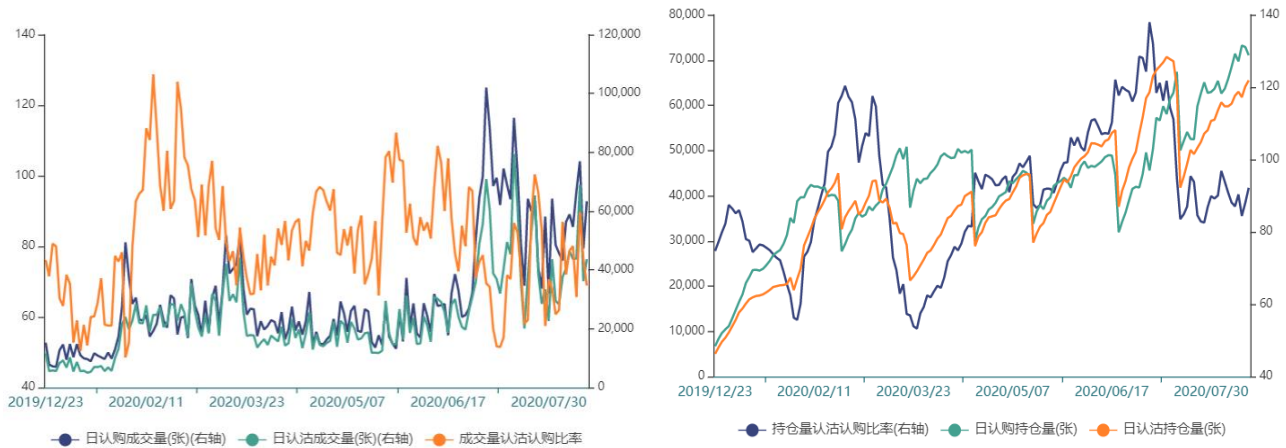


图表6-2：期权持仓量分布

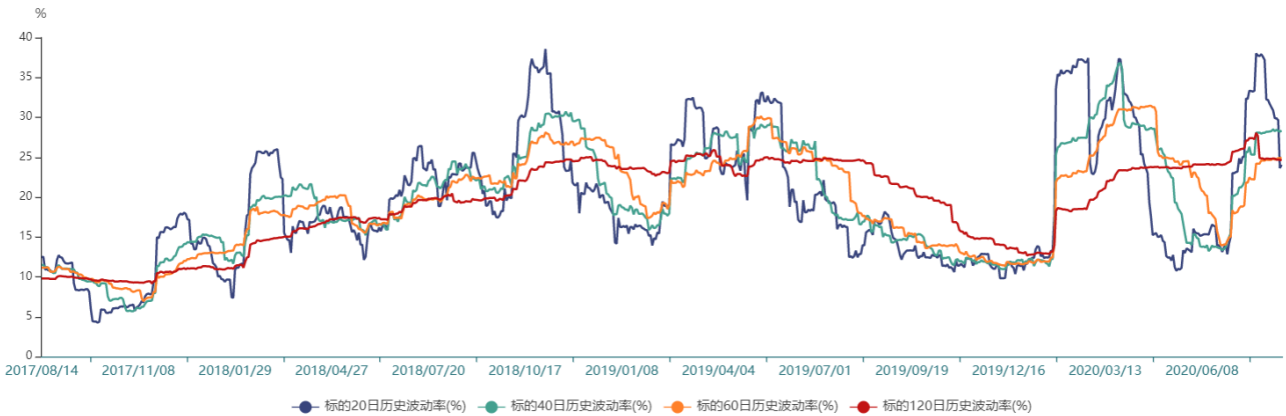


图表6-3：成交量变化

图表6-4 持仓量变化

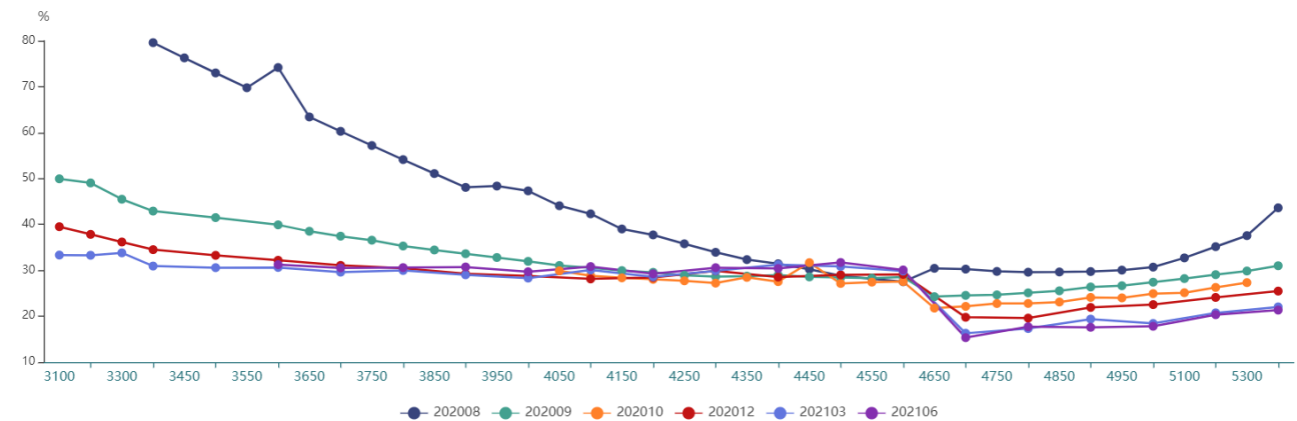


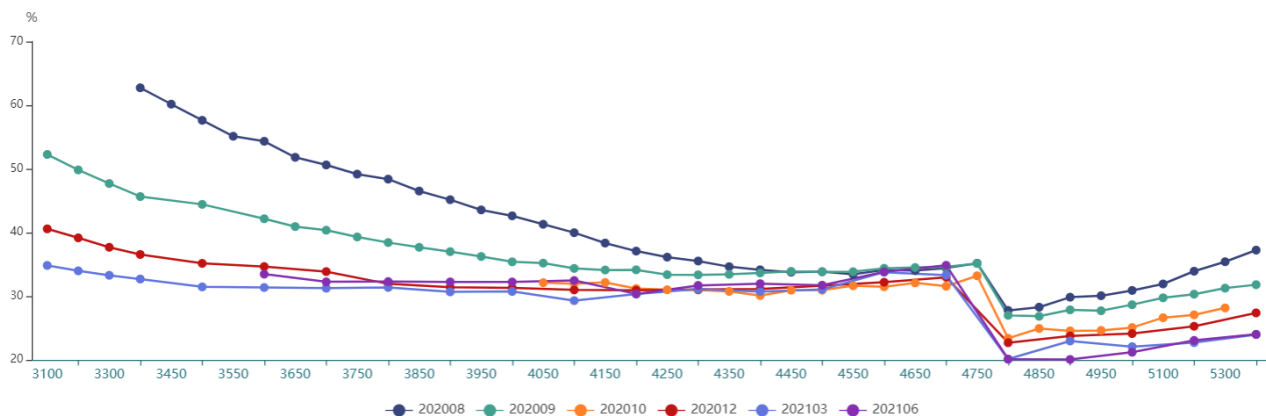
图表6-5 沪深300指数历史波动率



指数20日波动率有所回落，仍保持高位

图表6-6（本周五）、6-7（上周五） 隐含波动率微笑





数据来源：瑞达研究院 WIND

瑞达期货宏观金融组 王骏翔

从业资格号：F3025058

投资咨询从业资格号：Z0014251

TEL：4008-8787-66

## 免责声明

本报告中的信息均来源于公开可获得资料，瑞达期货股份有限公司力求准确可靠，但对这些信息的准确性及完整性不做任何保证，据此投资，责任自负。本报告不构成个人投资建议，客户应考虑本报告中的任何意见或建议是否符合其特定状况。本报告版权仅为我公司所有，未经书面许可，任何机构和个人不得以任何形式翻版、复制和发布。如引用、刊发，需注明出处为瑞达期货股份有限公司研究院，且不得对本报告进行有悖原意的引用、删节和修改。