

「2023.11.17」

棉花（纱）市场周报

需求不佳、供应增加，后市棉价弱势震荡

研究员：

柳瑜萍 期货从业资格号F0308127

期货投资咨询从业证书号Z0012251

助理研究员：

谢程琪 期货从业资格号F03117498

关注 微信客
服 号



业 务 咨 询
添 加 客 服



目录



1、周度要点小结



2、期现市场



3、产业情况



4、期权及股市关联市场

「周度要点小结」

- 行情回顾：本周郑棉价低位震荡，跌幅约0.16%。
- 行情展望：据美国农业部(USDA)报告显示，截至11月9日当周，美国2023/24年度陆地棉净签约74457吨（含签约75138吨，取消前期签约680吨），较前一周减少17%，较近四周平均增加18%。装运陆地棉25605吨，较前一周增加25%，较近四周平均增加5%。当前美棉出口签约量环比下滑、装运量增加明显，数据相对中性偏多。
- 国内市场：根据国家有关部门要求，2023年11月15日起停止2023年中央储备棉销售。当前新赛季棉花处于上市集中期，新疆棉加工量超240万吨，供应陆续增加。另外据棉花信息网统计的数据来看，10月全国棉花商业库存总量为240.52万吨，环比增加109.06万吨，同比增加8.49万吨。需求方面，10月纺织企业工业库存维持增长态势，多数为补库需求为主。截至10月底纺织企业在库棉花工业库存量为90.7万吨，较上月底增加4.99万吨。纺织企业可支配棉花库存量为137.54万吨，较上月底增加2.38万吨。纺企多数刚需采购为主。终端出口方面，外贸订单仍受阻，且内销市场饱和，后市出口需求仍不佳。据海关最新数据统计，2023年10月中国纺织品服装出口金额为229.66亿美元，环比降幅12.33%，同比降幅8.23%。策略建议，操作上，郑棉2401合约短期逢高抛空思路对待。
- 未来交易提示：
 - 1、关注外棉价格变化
 - 2、宏观因素
 - 3、新棉产量

美棉市场

图1、CFTC美棉净持仓与ICE美棉活跃合约价格走势



来源: wind 瑞达期货研究院

本周美棉3月合约价格上涨, 周度涨幅约1.63%。

据美国商品期货交易委员会数据显示, 截至2023年11月7日, 美棉期货非商业多头头寸为59595手, 较前一周减少4155手; 非商业空头持仓为51027手, 较前一周增加9941手; 净持仓为8568手, 较上周减少14096手, 美棉非商业净多持仓连续三五周幅减持, 市场看空氛围提升明显。

图2、CFTC美棉非商业净持仓情况



来源: wind 瑞达期货研究院

本周美棉出口情况

图3、美国陆地棉周度出口量走势



图4、国际棉花现货价格指数走势



来源：wind 瑞达期货研究院

来源：wind 瑞达期货研究院

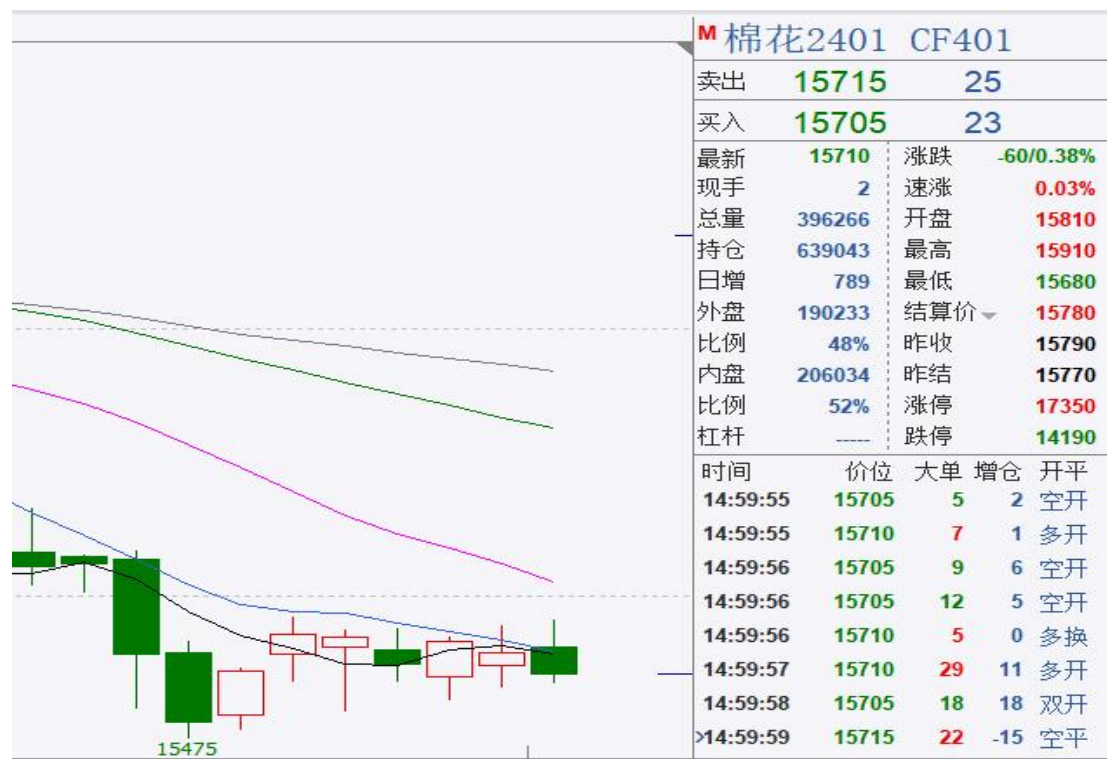
据美国农业部（USDA），截至11月9日当周，美国2023/24年度陆地棉净签约74457吨（含签约75138吨，取消前期签约680吨），较前一周减少17%，较近四周平均增加18%。装运陆地棉25605吨，较前一周增加25%，较近四周平均增加5%。

本周国际棉花现货价格为91.05美分/磅，较上周上涨1.85美分/磅。

「期货市场情况」

本周棉花、棉纱期货价格走势

图6、郑棉主力合约价格走势



来源: wind 瑞达期货研究院

图7、棉纱期货主力合约价格走势



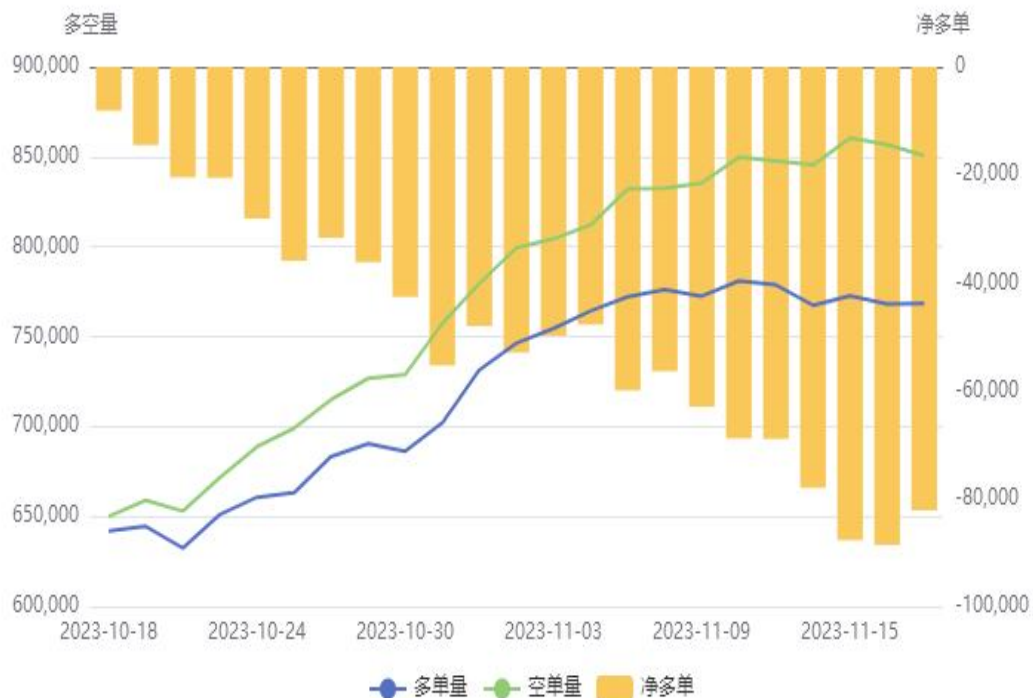
来源: wind 瑞达期货研究院

本周郑棉2401合约期价报收十字星，周度跌幅约0.16%。棉纱期货2401合约跌幅0.07%。

本周郑棉、棉纱期货前二十名持仓情况

图8、棉花期货前二十名持仓情况

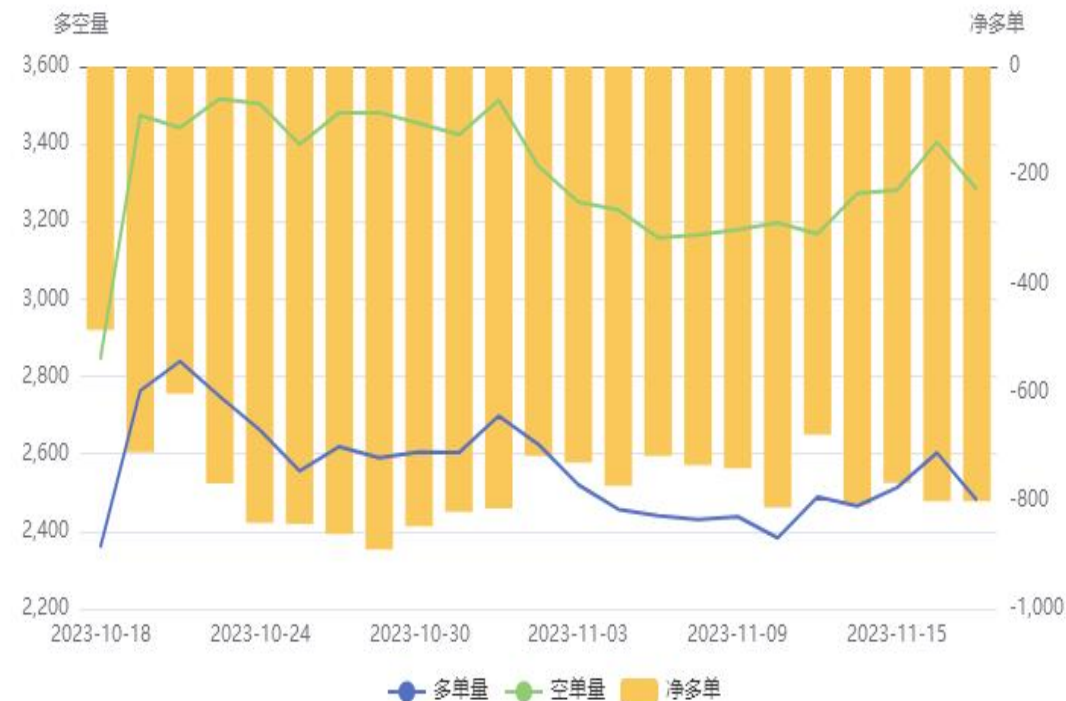
棉花(CF)前20持仓量变化



来源：郑商所 瑞达期货研究院

图9、棉纱期货前二十名持仓情况

棉纱(CY)前20持仓量变化



来源：郑商所 瑞达期货研究院

截止11月17日，棉花期货前二十名净持仓为-82230手，棉纱期货前二十名净持仓为-802手。

本周郑棉、棉纱期货仓单情况

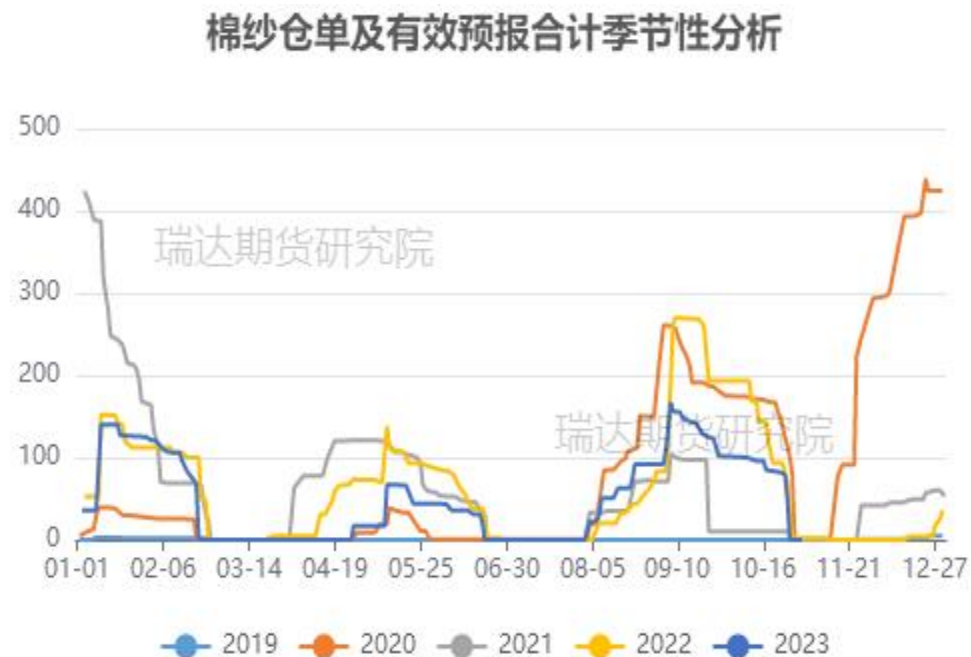
图10、棉花期货仓单情况



来源：wind 瑞达期货研究院

截止11月17日，棉花期货仓单为1922张，棉纱期货仓单为0张。

图11、棉纱期货仓单情况



来源：wind 瑞达期货研究院

「期现市场情况」

本周棉花、棉纱现货价差

图12、郑棉1-5合约价差走势



来源：郑商所、瑞达期货研究院

图13、棉花与棉纱现货价格价差走势



来源：wind 瑞达期货研究院

截止11月17日，郑棉1-5合约价差为+155元/吨，棉花3128B与棉纱C32S现货价格价差为6315元/吨。

图14、籽棉收购价格变化



来源: wind 瑞达期货研究院

截止2023年11月17日, 全国籽棉收购价格3128B报3.76元/500克; 籽棉收购价格:3128B:新疆报4.07元/500克; 内地籽棉收购价格:3128B:平均报4.14元/500克

「 现货市场情况」

棉花现货价格变化

图15、棉花3128B现货价格指数走势



来源: wind 瑞达期货研究院

截止2023年11月17日, 棉花3128B现货价格指数为16915元/吨。

「期现市场情况」

本周郑棉、棉纱期货基差

图16、郑棉主力合约与棉花3128B基差走势



来源: wind 瑞达期货研究院

图17、棉纱主力合约与棉纱价格指数C32S基差走势



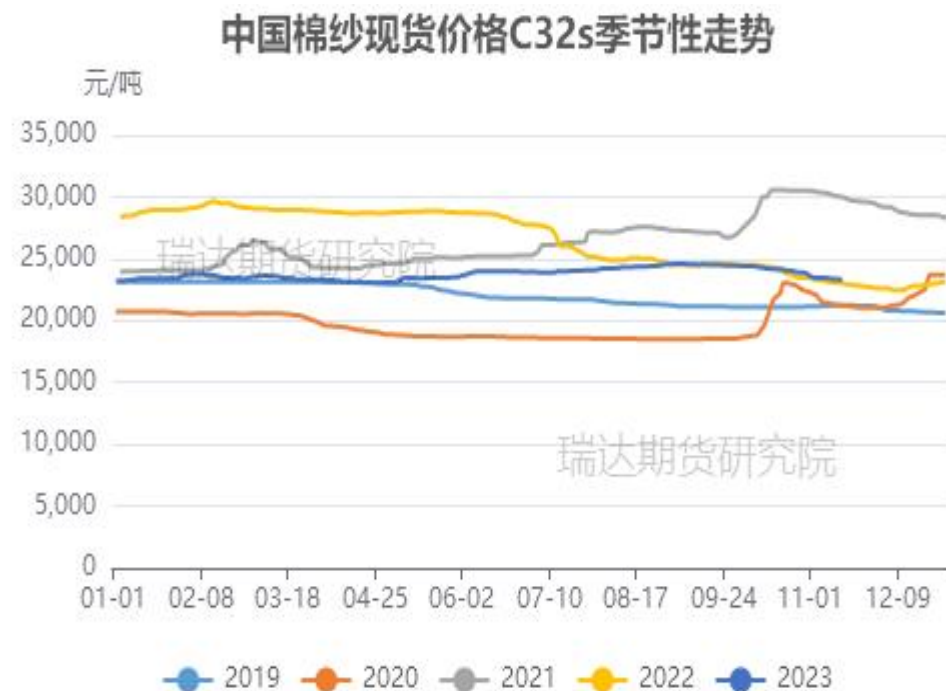
来源: wind 瑞达期货研究院

本周棉花3128B价格指数与郑棉2401合约的基差为+1230元/吨。棉纱C32S现货价格与棉纱期货2401合约基差为1550元/吨。

「 现货市场情况 」

本周棉纱现货价格指数变化

图18、棉纱C32S现货价格指数走势



来源：wind 瑞达期货研究院

截止2023年11月17日，中国棉纱现货C32S指数价格为23230元/吨，CY index: OEC10s（气流纱）为15750元/吨；CY index: OEC10s（精梳纱）为26200元/吨。

图19、中国各类棉纱现货价格指数走势



来源：wind 瑞达期货研究院

「进口棉（纱）成本情况」

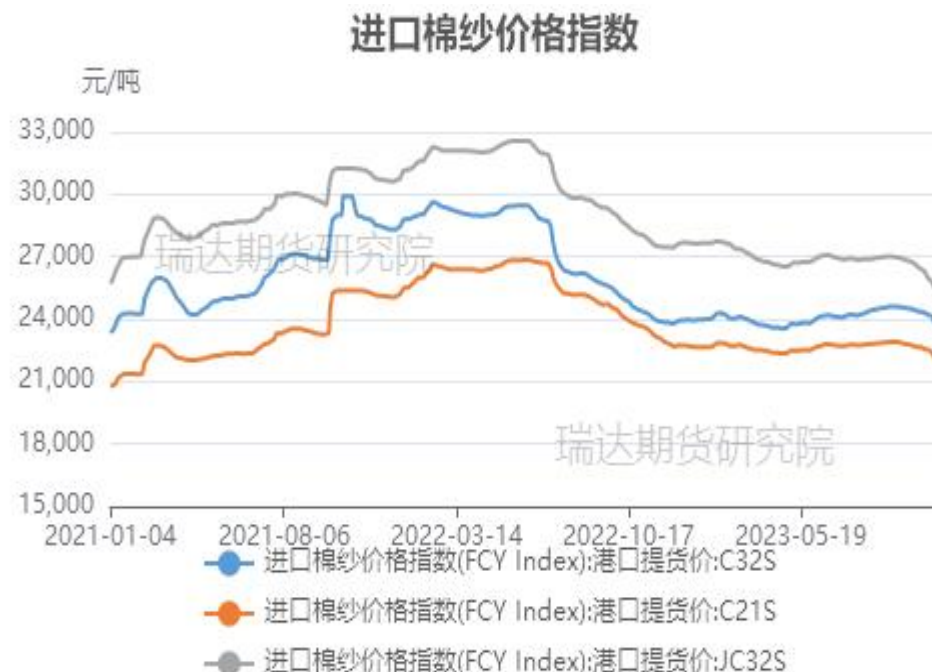
本周进口棉花（纱）价格变化

图20、进口棉花价格走势



来源：wind 瑞达期货研究院

图21、进口棉纱价格走势



来源：wind 瑞达期货研究院

截至11月16日，进口棉价格滑准税报16462元/吨，较上周上涨309元/吨；进口棉配额报16316元/吨，较上周上涨311元/吨。

截至11月16日，进口棉纱价格指数(FCY Index):港口提货价:C21S: 21919元/吨；进口棉纱价格指数(FCY Index):港口提货价:C32S: 23590元/吨；进口棉纱价格指数(FCY Index):港口提货价:JC32S: 25270元/吨

「进口棉价成本利润情况」

供应端——进口棉利润情况

图22、进口棉花利润走势

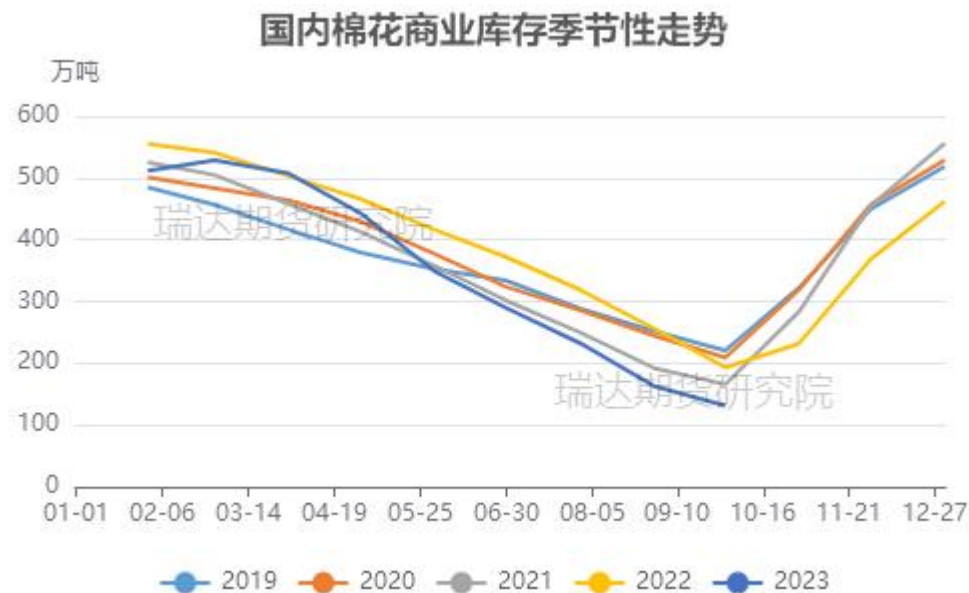


来源：wind 瑞达期货研究院

截至11月16日，进口棉滑准税利润估价443元/吨，较上周下跌459元/吨；进口棉配额内利润估价589元/吨，较上周下跌461元/吨

供应端——商业棉花库存

图23、棉花商业库存



来源: wind 瑞达期货研究院

10月全国棉花商业库存总量为240.52万吨, 环比增加109.06万吨, 同比增加8.49万吨。

截至 10 月底纺织企业在库棉花工业库存量为 90.7 万吨, 较上月底增加 4.99 万吨。

图24、纺企棉花工业库存季节性分析



来源: wind 瑞达期货研究院

供应端——进口棉花量同比增加

图25、棉花进口量季节性分析



来源: wind 瑞达期货研究院

据海关统计，2023年9月我国棉花进口总量约24万吨，环比增加6万吨或33.3%，同比增加165%，2023年1-9月我国累计进口棉花110万吨，同比去年同期减少24.7%。

2023年9月我国进口棉纱线18万吨，环比减少1万吨，同比增加一倍附近

图26、棉纱进口量季节性分析



来源: wind 瑞达期货研究院

供应端——储备棉竞拍结束

图27、储备棉轮出情况



来源: wind 瑞达期货研究院

2023年中央储备棉销售工作自7月31日开启, 于2023年11月14日结束, 一共进行75个交易日, 累计上市挂拍1232138.1425吨, 累计成交884744.8611吨, 累计成交率71.81%

需求端——本周棉花与竞品价差

图28、棉花与涤纶短纤现货价格走势



来源：wind 瑞达期货研究院

图29、棉花与粘胶短纤价差季节性分析



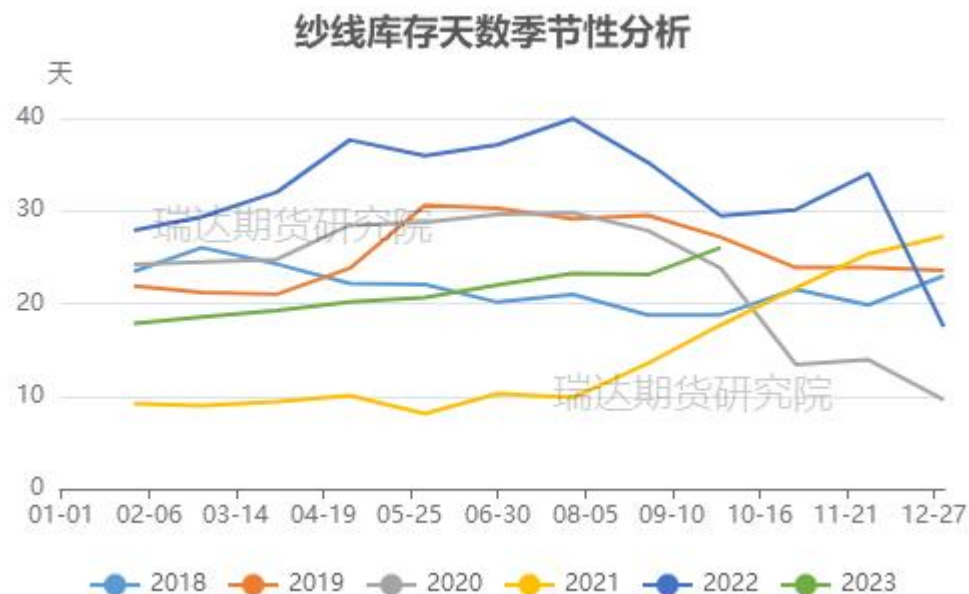
来源：wind 瑞达期货研究院

截止11月17日，棉花与涤纶价差为9508元/吨，棉花与粘胶短纤价差为3800元/吨。

「中端产业情况」

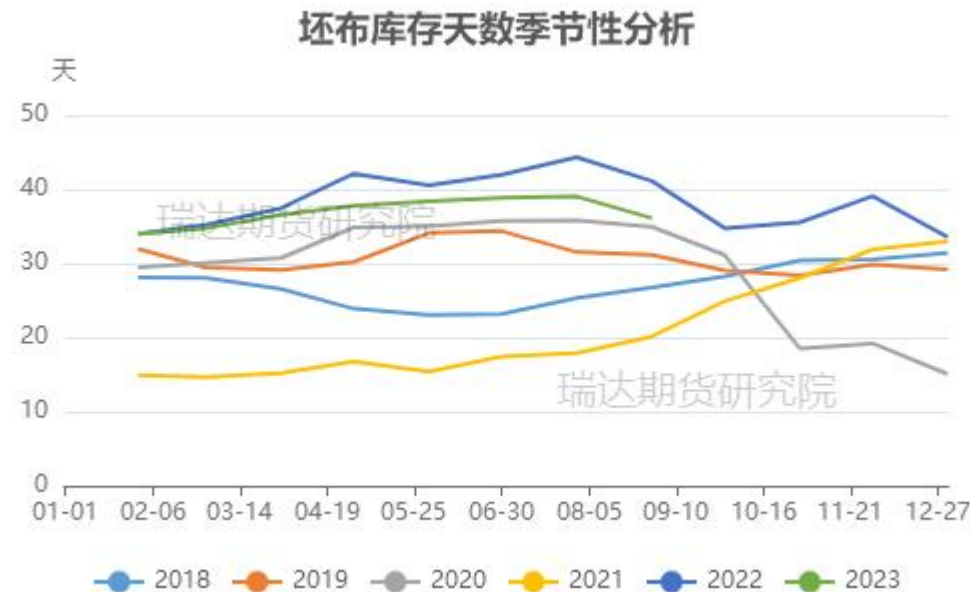
需求端——纱线、坯布库存

图30、纱线库存天数季节性走势



来源: wind 瑞达期货研究院

图31、坯布库存天数季节性走势



来源: wind 瑞达期货研究院

截止9月当前纺织企业纱线库存26.03天, 较上月增加2.92天。坯布库存35.23天, 较上月减少0.89天。

需求端——纺织服装出口额

图32、我国纺织品出口额季节性分析



来源：海关总署 瑞达期货研究院

图33、服装及附加累计出口量情况



来源：海关总署 瑞达期货研究院

据中国海关总署最新数据显示，2023年10月，我国纺织服装出口额229.66亿美元，同比下降8.23%，连续第六个月呈下降态势，降幅较上个月扩大，环比下降12.33%；其中纺织品出口107.1亿美元，同比下降5.79%，服装出口122.55亿美元，同比下滑10.25%

「下游终端消费情况」

需求端——国内服装零售额累计量同比维持增势

图34、国内服装类零售额累计值及同比



来源: wind 瑞达期货研究院

据国家统计局,截至2023年9月,国内零售服装鞋帽、针、纺织品类零售额为1139.3亿元,同比增加9.9%,环比增加16.05%;2023年1-9月国内零售服装鞋帽等零售额累计为9935.2亿元,同比增加10.6%。

期权市场——本周棉花平值期权隐含波动率

图35、棉花2401合约标的隐含波动率

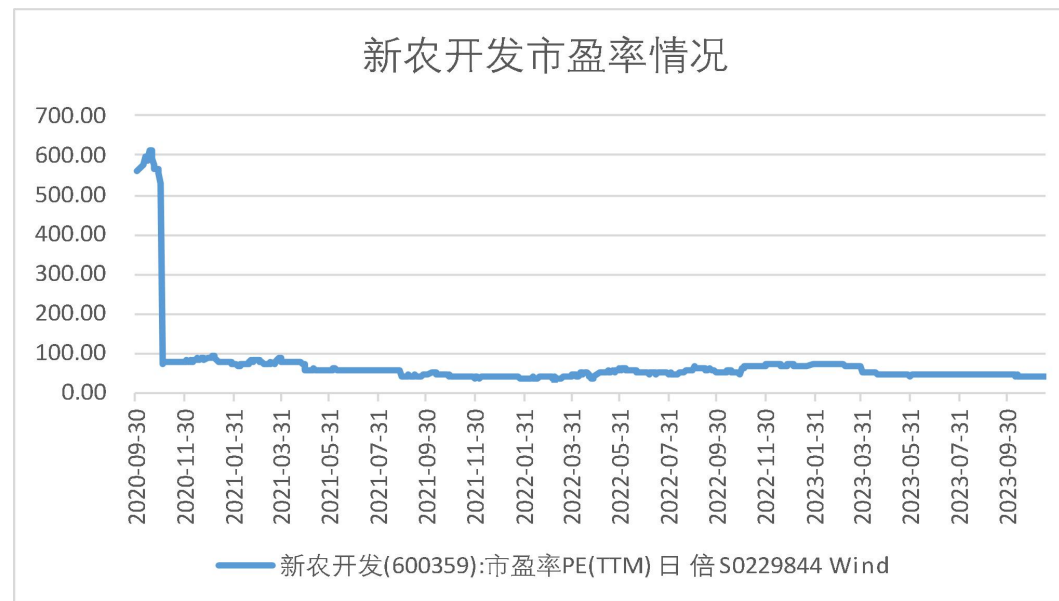


来源: wind 瑞达期货研究院

截止11月17日，棉花期货2401合约标的平值期权隐含波动率为17.31%。

股市--新农开发

图36、新农开发市盈率走势



来源: wind 瑞达期货研究院

免责声明

本报告中的信息均来源于公开可获得资料，瑞达期货股份有限公司力求准确可靠，但对这些信息的准确性及完整性不做任何保证，据此投资，责任自负。本报告不构成个人投资建议，客户应考虑本报告中的任何意见或建议是否符合其特定状况。本报告版权仅为我公司所有，未经书面许可，任何机构和个人不得以任何形式翻版、复制和发布。如引用、刊发，需注明出处为瑞达期货股份有限公司研究院，且不得对本报告进行有悖原意的引用、删节和修改。

瑞达期货研究院简介

瑞达期货股份有限公司创建于1993年，目前在全国设立40多家分支机构，覆盖全国主要经济地区，是国内大型全牌照期货公司之一，是目前国内拥有分支机构多、运行规范、管理先进的专业期货经营机构。2012年12月完成股份制改制工作，并于2019年9月5日成功在深圳证券交易所挂牌上市，成为深交所期货第一股、是第二家登陆A股的期货上市公司。

研究院拥有完善的报告体系，除针对客户的个性化需要提供的投资报告和套利、套保操作方案外，还有晨会纪要、品种日评、周报、月报等策略分析报告。研究院现有特色产品有短信通、套利通、市场资金追踪、持仓分析系统、投顾策略、交易诊断系统、数据管理系统以及金发服务体系专供策略产品等。在创新业务方面，积极参与创新业务的前期产品研究，为创新业务培养大量专业人员，成为公司的信息数据中心、产品策略中心和人才储备中心。

瑞达期货研究院将继往开来，向更深更广的投资领域推进，为客户的期货投资奉上贴心、专业、高效的优质服务。