

# 「2024.03.29」

## 棉花（纱）市场周报

需求有限&库存增加，后市反弹或受限

研究员：

许方莉 期货从业资格证号 F3073708

期货投资咨询从业证书号 Z0017638

助理研究员：

谢程琪 期货从业资格号F03117498

关注 微信客  
服 号



业务咨询  
添加 客服



# 目录

---



## 1、周度要点小结



## 2、期现市场



## 3、产业情况



## 4、期权及股市关联市场

## 「周度要点小结」

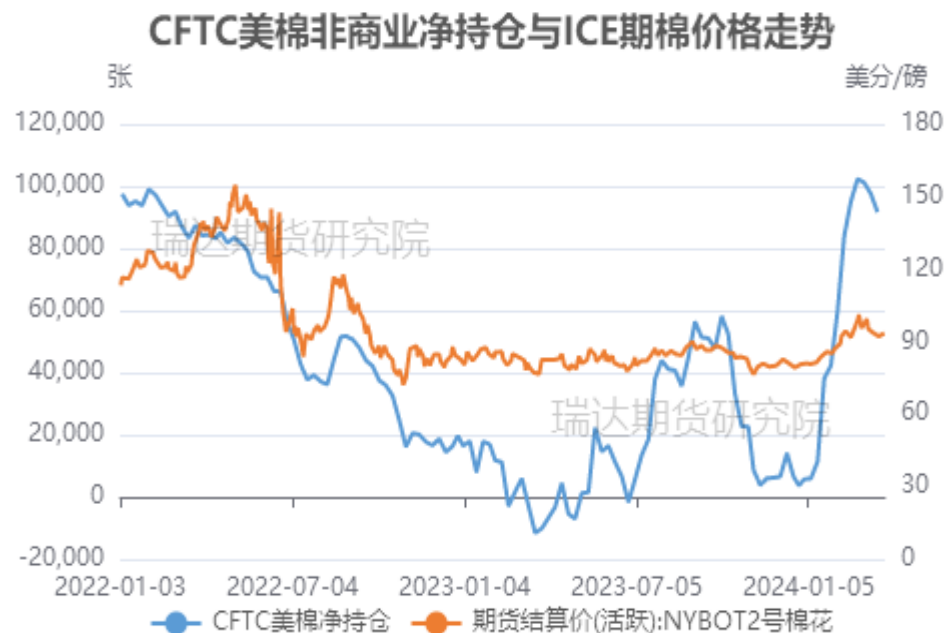
- 行情回顾：本周郑棉价格反弹，周度涨幅约1.20%。

行情展望：据美国农业部(USDA)报告显示，2024年3月15-21日，2023/24年度美国陆地棉出口签约量22291吨，较前周增长8%，但较前4周平均水平增长46%；2023/24年度美国陆地棉出口装运量81879吨，较前周下降9%，较前4周平均水平增长12%，主要运往中国(33210吨)。本周美棉出口签约较前周增长明显，装运量较前周小幅下滑，但较四周仍维持增长，美棉出口销售相对利多。国内市场：轧花厂企业观望为主，报价仍坚挺，不愿亏本销售，贸易企业仍积极销售基差货源，纺企即期利润为负，多随用随买维持生产。进口棉库存仍面临压力，进库仓库量仍较大，由于人民币货源成交随着订单不足及前期备货完成依旧冷清。另外因性价比及主动需求相对不足，港口出货缓慢。下游订单仍不足，产成品累库加大，预计后市棉价反弹高度受限。

- 策略建议，操作上，郑棉2405合约短期观望为主。
- 未来交易提示：
  - 1、关注外棉价格变化
  - 2、需求
  - 3、去库情况

## 美棉市场

图1、CFTC美棉净持仓与ICE美棉活跃合约价格走势

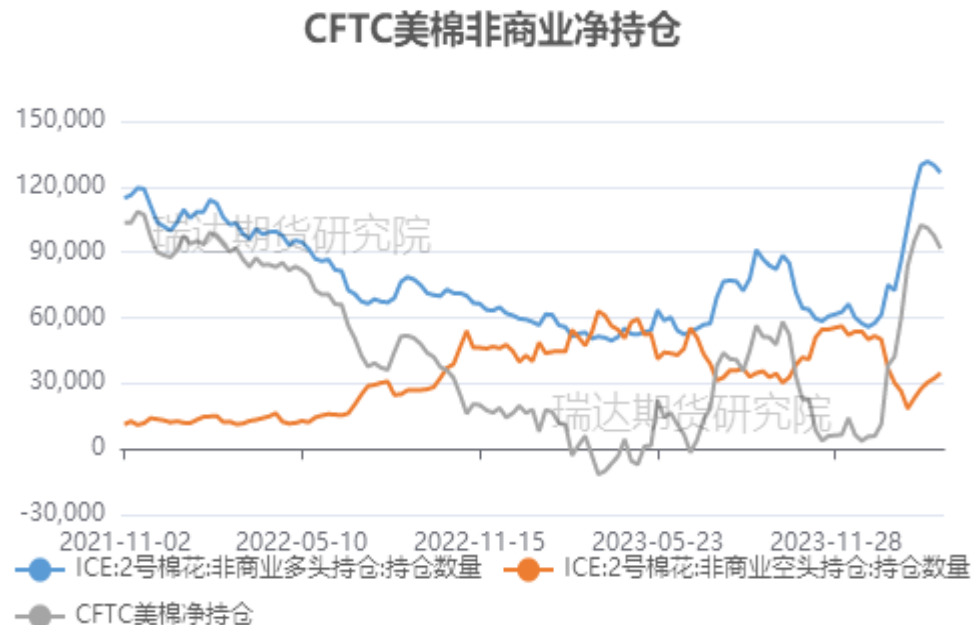


来源: wind 瑞达期货研究院

本周美棉5月合约价格下跌, 周度跌幅约0.09%。

据美国商品期货交易委员会数据显示: 截至2024年3月19日, 美棉期货非商业多头头寸为126335手, 较前一周减少3411手; 非商业空头持仓为34703手, 较前一周增加2470手; 净持仓为91632手, 较上周减少5881手。

图2、CFTC美棉非商业净持仓情况



来源: wind 瑞达期货研究院

## 本周美棉出口情况

图3、美国陆地棉周度出口量走势



来源：wind 瑞达期货研究院

据美国农业部（USDA），2024年3月15-21日，2023/24年度美国陆地棉出口签约量22291吨，较前周增长8%，但较前4周平均水平增长46%。

本周国际棉花现货价格为97.95美分/磅，较上周上涨0.1美分/磅。

图4、国际棉花现货价格指数走势



来源：wind 瑞达期货研究院

# 「期货市场情况」

## 本周棉花、棉纱期货价格走势

图6、郑棉主力合约价格走势



来源: wind 瑞达期货研究院

图7、棉纱期货主力合约价格走势



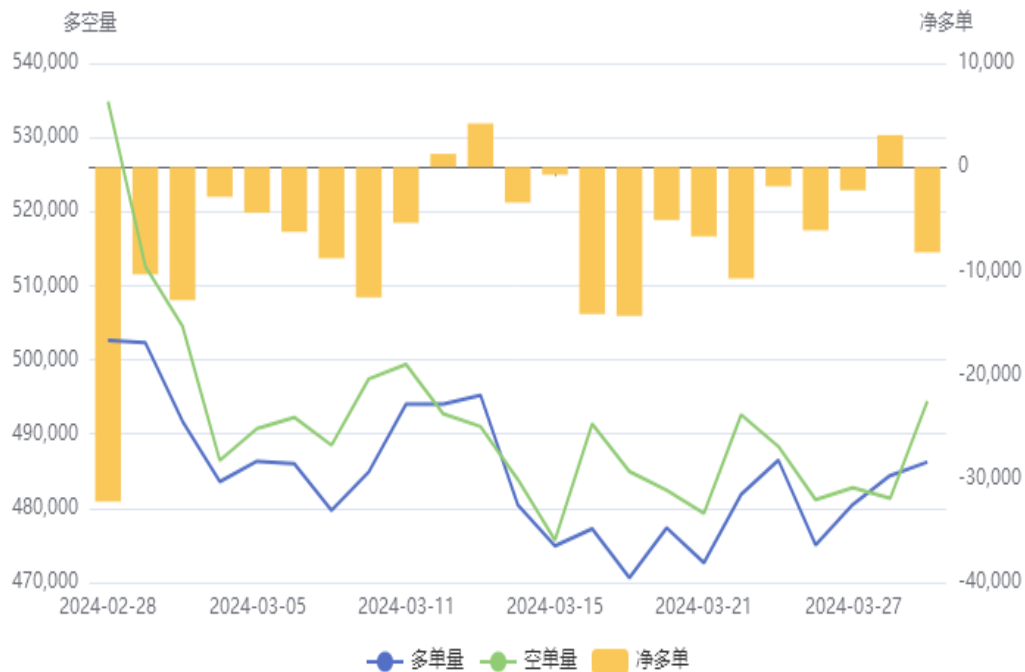
来源: wind 瑞达期货研究院

本周郑棉2405合约期价反弹，周度涨幅约1.20%。棉纱期货2405合约涨幅约2.13%。

## 本周郑棉、棉纱期货前二十名持仓情况

图8、棉花期货前二十名持仓情况

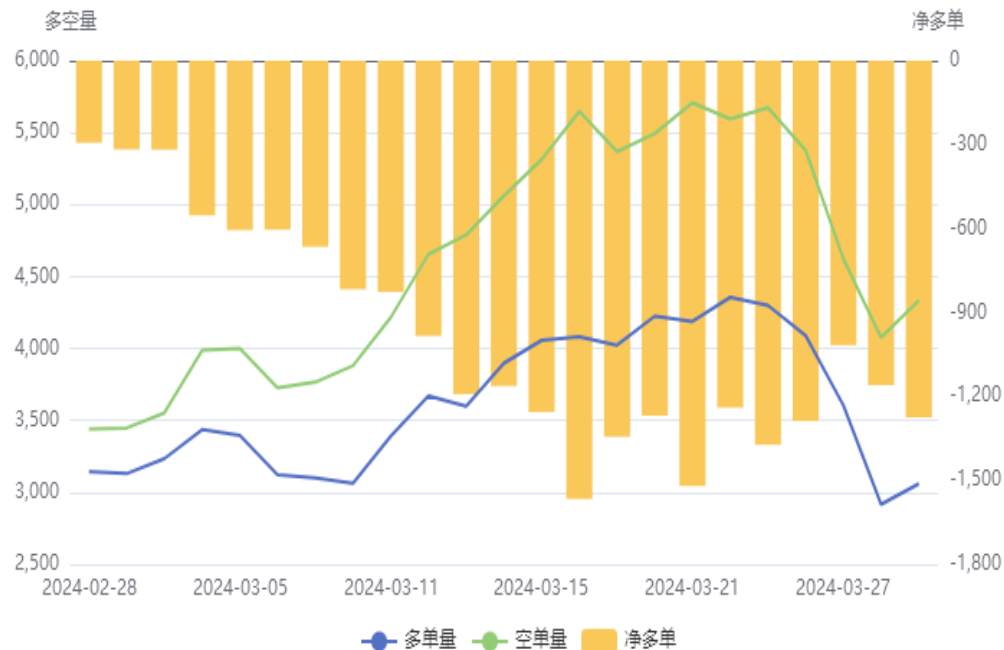
棉花(CF)前20持仓量变化



来源：郑商所 瑞达期货研究院

图9、棉纱期货前二十名持仓情况

棉纱(CY)前20持仓量变化



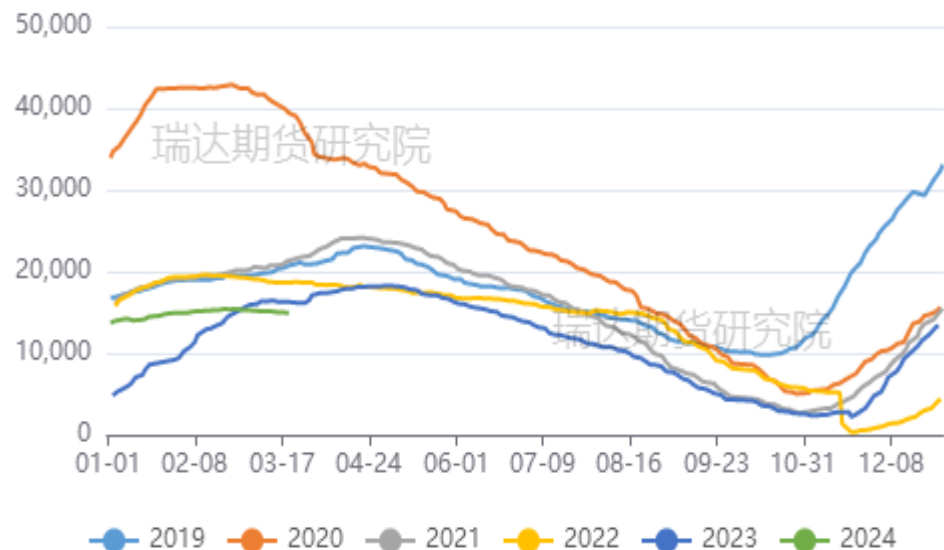
来源：郑商所 瑞达期货研究院

截止本周，棉花期货前二十名净持仓为-8220手，棉纱期货前二十名净持仓为-1275手。

## 本周郑棉、棉纱期货仓单情况

图10、棉花期货仓单情况

### 郑商所棉花仓单及有效预报总计季节性分析

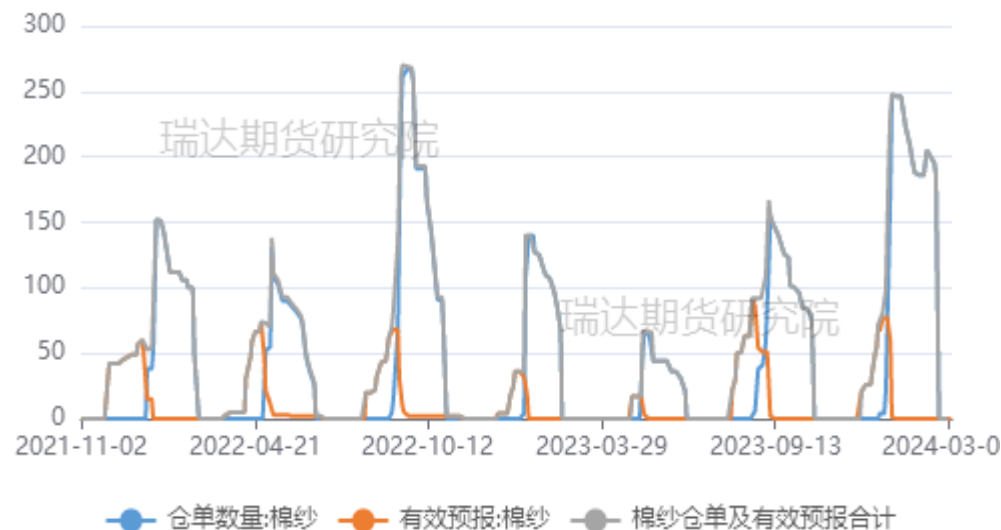


来源：wind 瑞达期货研究院

截止本周，郑商所棉花期货仓单为14116张，棉纱期货仓单为0张。

图11、棉纱期货仓单情况

### 棉纱仓单及有效预报



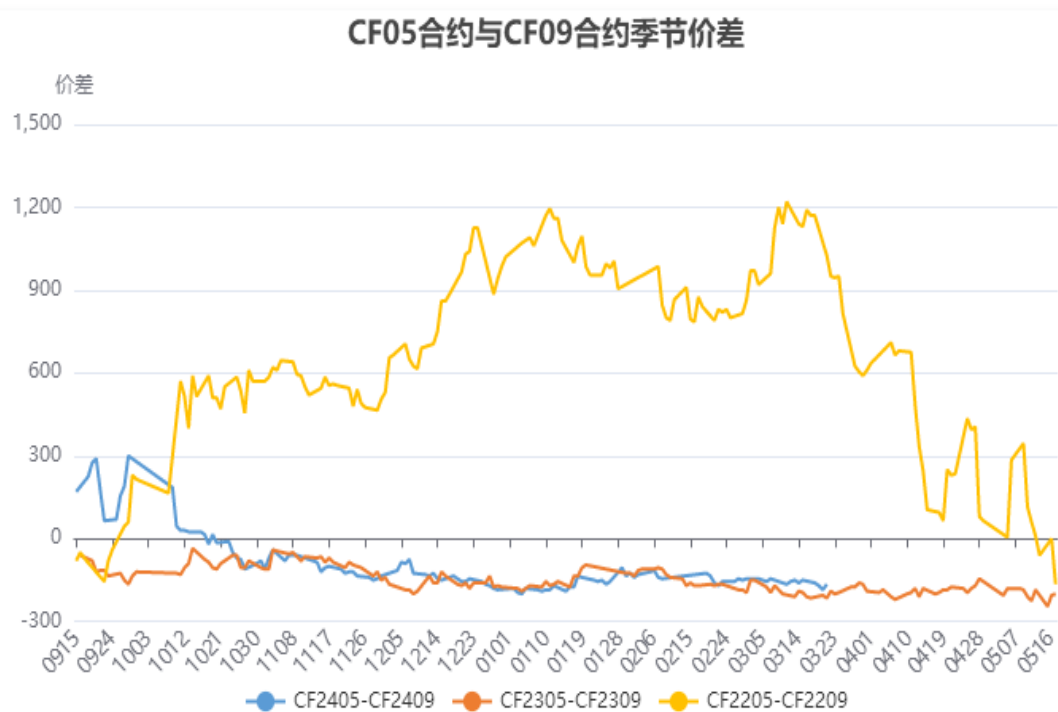
来源：wind 瑞达期货研究院



# 「期现市场情况」

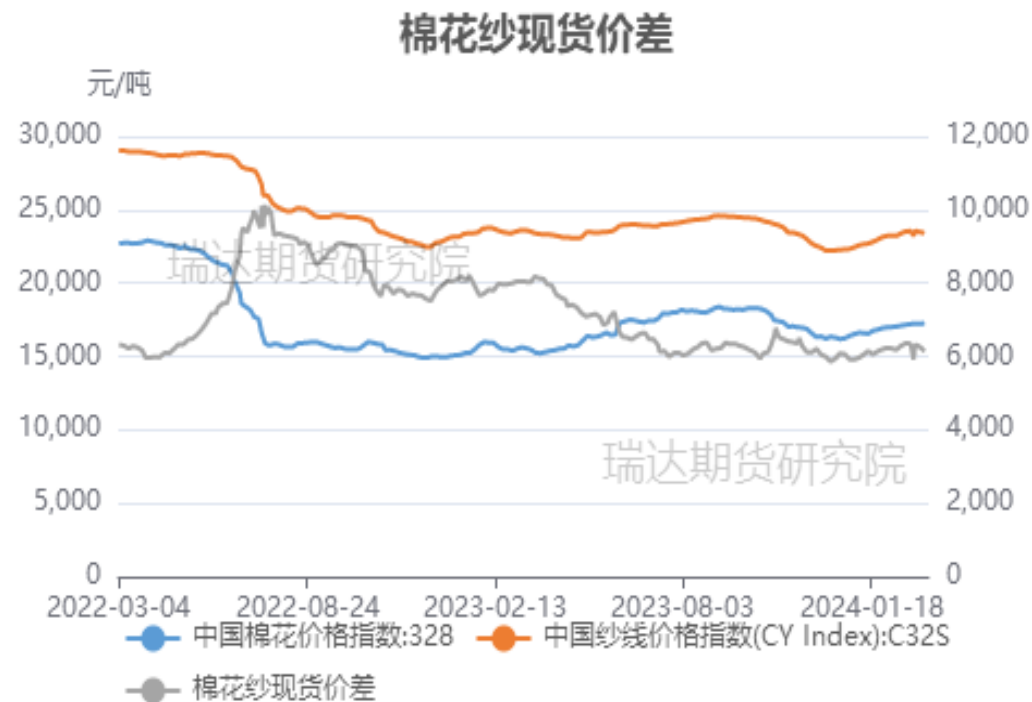
## 本周棉花、棉纱现货价差

图12、郑棉5-9合约价差走势



来源：郑商所、 瑞达期货研究院

图13、棉花与棉纱现货价格价差走势



来源：wind 瑞达期货研究院

本周郑棉5-9合约价差为-180元/吨，棉花3128B与棉纱C32S现货价格价差为6245元/吨。

图15、棉花3128B现货价格指数走势



来源: wind 瑞达期货研究院

截止2024年3月29日, 棉花3128B现货价格指数为16895元/吨。

## 本周郑棉、棉纱期货基差

图16、郑棉主力合约与棉花3128B基差走势



来源：wind 瑞达期货研究院

图17、棉纱主力合约与棉纱价格指数C32S基差走势

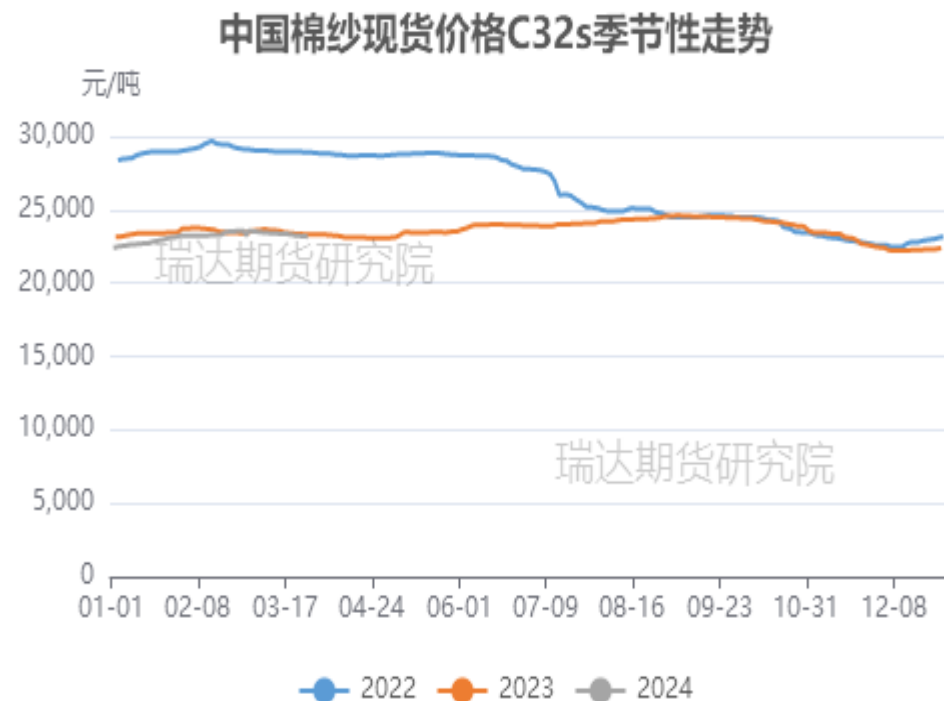


来源：wind 瑞达期货研究院

本周棉花3128B价格指数与郑棉2405合约的基差为+810元/吨。棉纱C32S现货价格与棉纱期货2405合约基差为1580元/吨。

## 本周棉纱现货价格指数变化

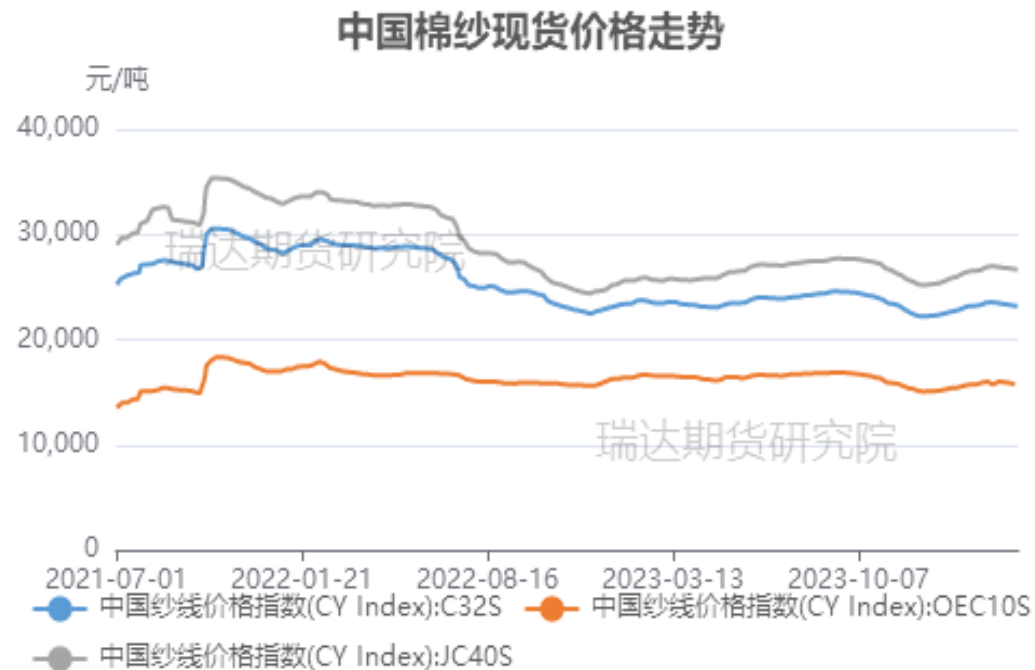
图18、棉纱C32S现货价格指数走势



来源：wind 瑞达期货研究院

截止2024年3月29日，中国棉纱现货C32S指数价格为23140元/吨，CY index: OEC10s（气流纱）为15700元/吨；CY index: OEC10s（精梳纱）为26640元/吨。

图19、中国各类棉纱现货价格指数走势



来源：wind 瑞达期货研究院

# 「进口棉（纱）成本情况」

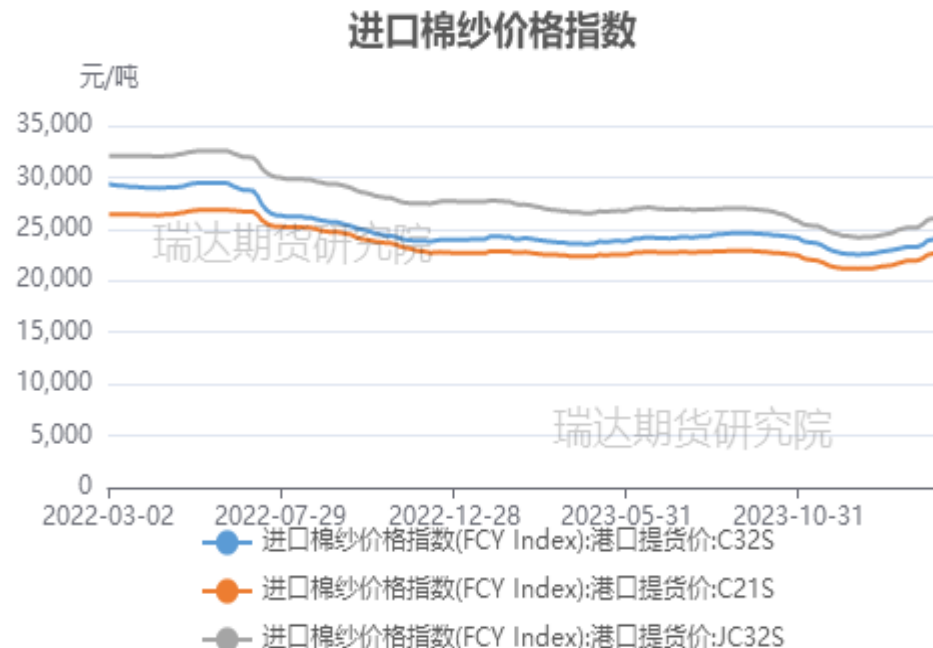
## 本周进口棉花（纱）价格变化

图20、进口棉花价格走势



来源：wind 瑞达期货研究院

图21、进口棉纱价格走势



来源：wind 瑞达期货研究院

截至3月28日，进口棉价格滑准税报18122元/吨，较上周上涨17元/吨；进口棉配额报17993元/吨，较上周上涨17元/吨。

截至3月28日，进口棉纱价格指数(FCY Index):港口提货价:C21S：22251元/吨；进口棉纱价格指数(FCY Index):港口提货价:C32S：23688元/吨；进口棉纱价格指数(FCY Index):港口提货价:JC32S：25460元/吨

# 「进口棉价成本利润情况」

## 供应端——进口棉利润情况

图22、进口棉花利润走势

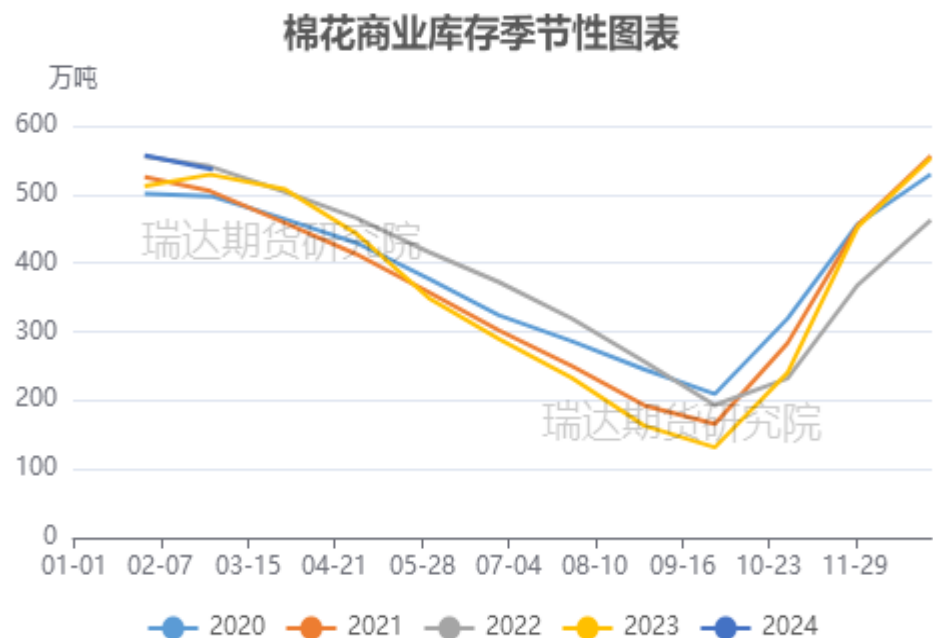


来源: wind 瑞达期货研究院

截至3月28日, 进口棉滑准税利润估价-1115元/吨, 较上周下跌147元/吨; 进口棉配额利润估价-986元/吨, 较上周下跌147元/吨

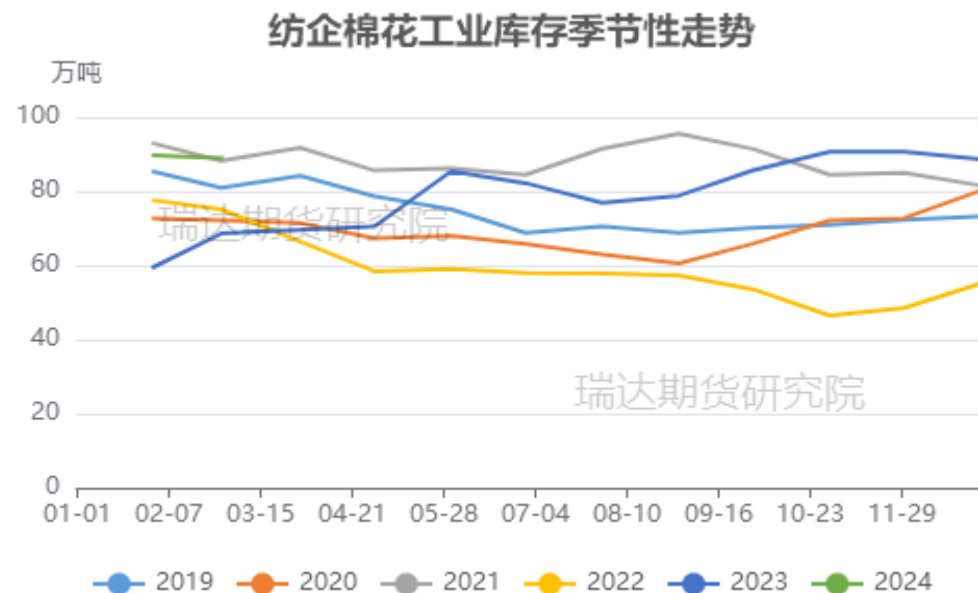
## 供应端——商业棉花库存

图23、棉花商业库存



来源: wind 瑞达期货研究院

图24、纺企棉花工业库存季节性分析

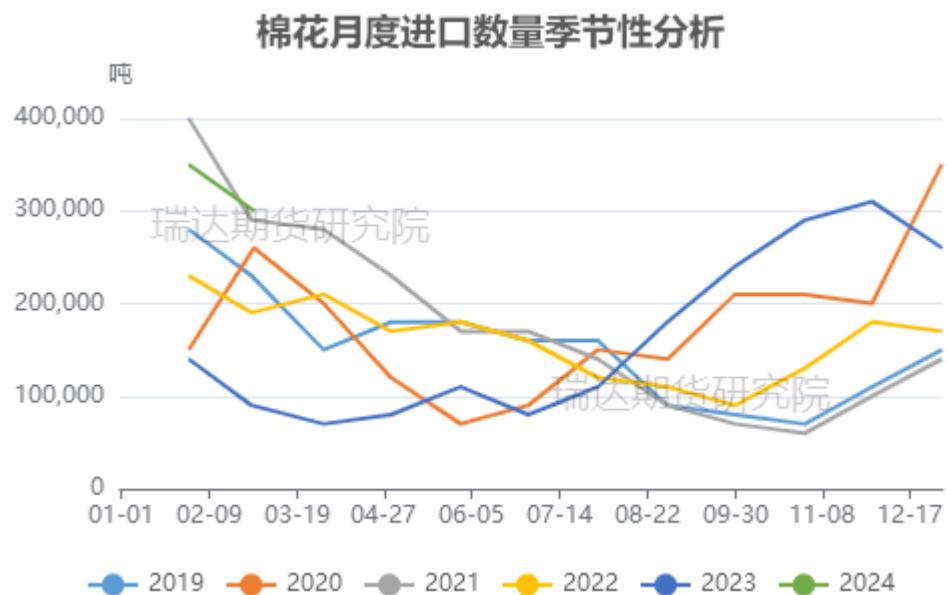


来源: wind 瑞达期货研究院

截至2月全国棉花商业库存总量为536.67万吨, 环比减少20.03万吨, 同比增加7.76万吨。  
截至2月29日, 纺织企业在库棉花工业库存量为88.9万吨, 环比减少0.8万吨, 同比增加20.3万吨。

## 供应端——进口棉花量同比增加

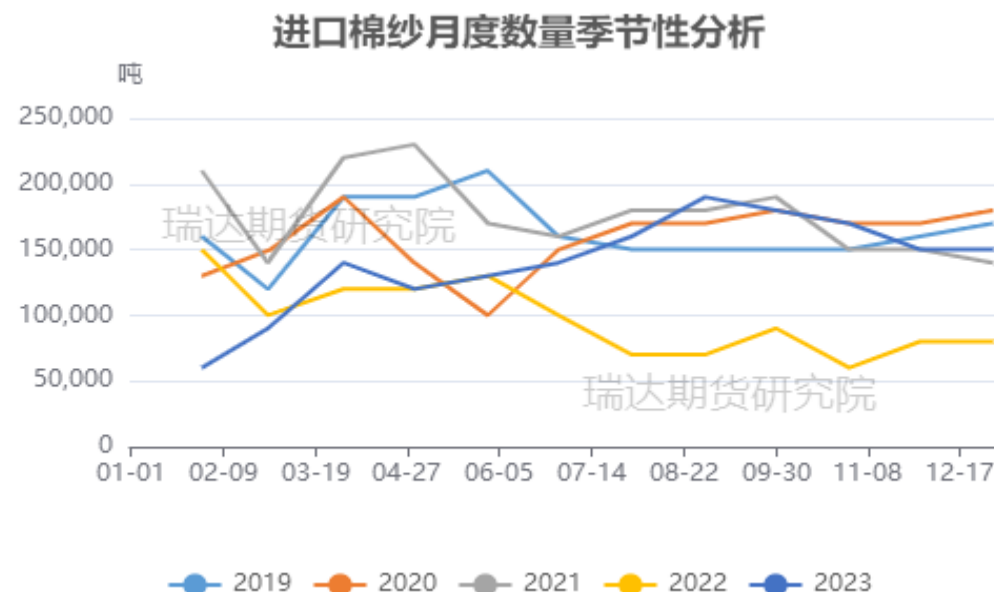
图25、棉花进口量季节性分析



来源：wind 瑞达期货研究院

据海关统计，2024年1月我国棉花进口总量约35万吨，同比增加146.8%，2月进口量为30万吨，同比增加245.7%，2024年1-2月我国累计进口棉花64万吨，同比增加184.3%。2月进口纱量为11万吨，同比增加2万吨；2024年1-2月棉纱进口量累计为24万吨，较去年同期回升60%。

图26、棉纱进口量季节性分析



来源：wind 瑞达期货研究院



## 需求端——本周棉花与竞品价差

图28、棉花与涤纶短纤现货价格走势



来源：wind 瑞达期货研究院

图29、棉花与粘胶短纤价差季节性分析

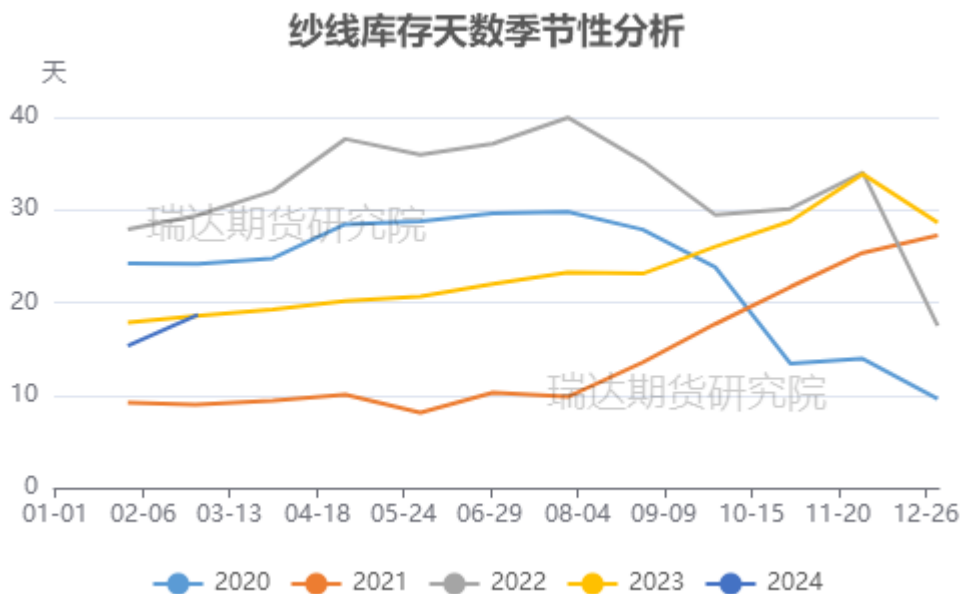


来源：wind 瑞达期货研究院

截止3月29日，棉花与涤纶价差为9600元/吨，棉花与粘胶短纤价差为3800元/吨。

## 需求端——纱线、坯布库存

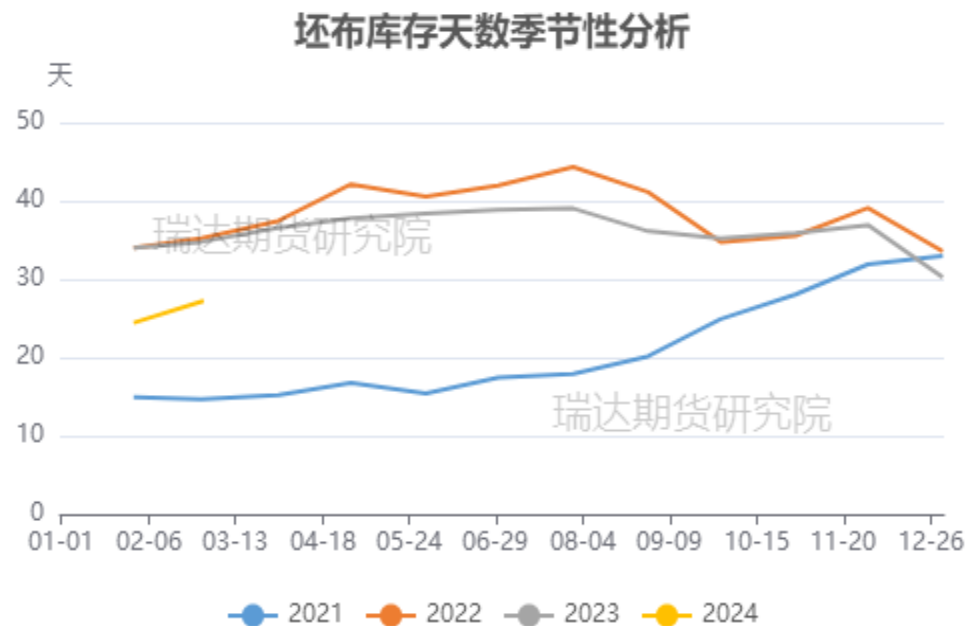
图30、纱线库存天数季节性走势



来源: wind 瑞达期货研究院

2月纺织企业纱线库存18.7天，环比增加3.3天。坯布库存27.2天，环比增加2.8天

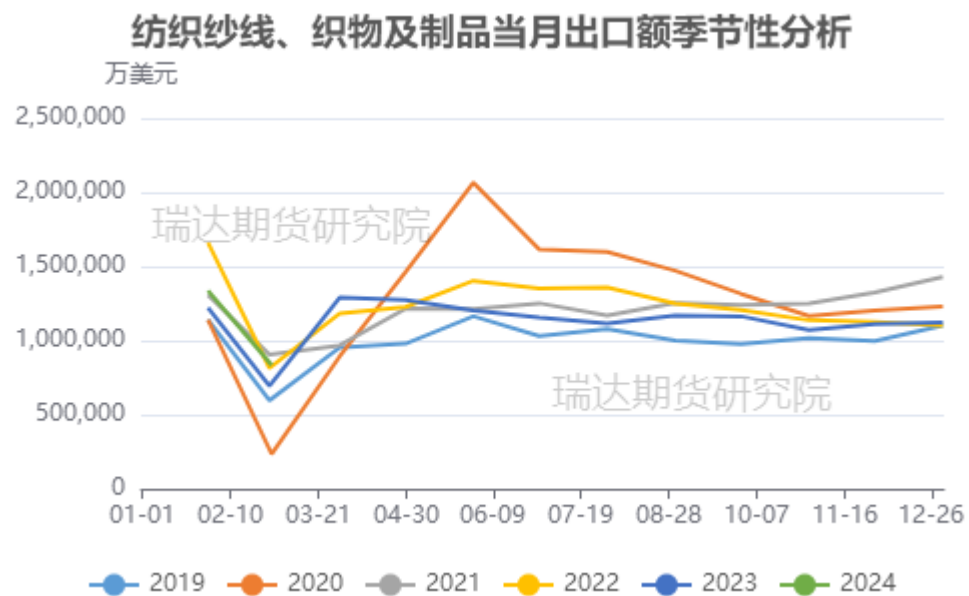
图31、坯布库存天数季节性走势



来源: wind 瑞达期货研究院

## 需求端——纺织服装出口额

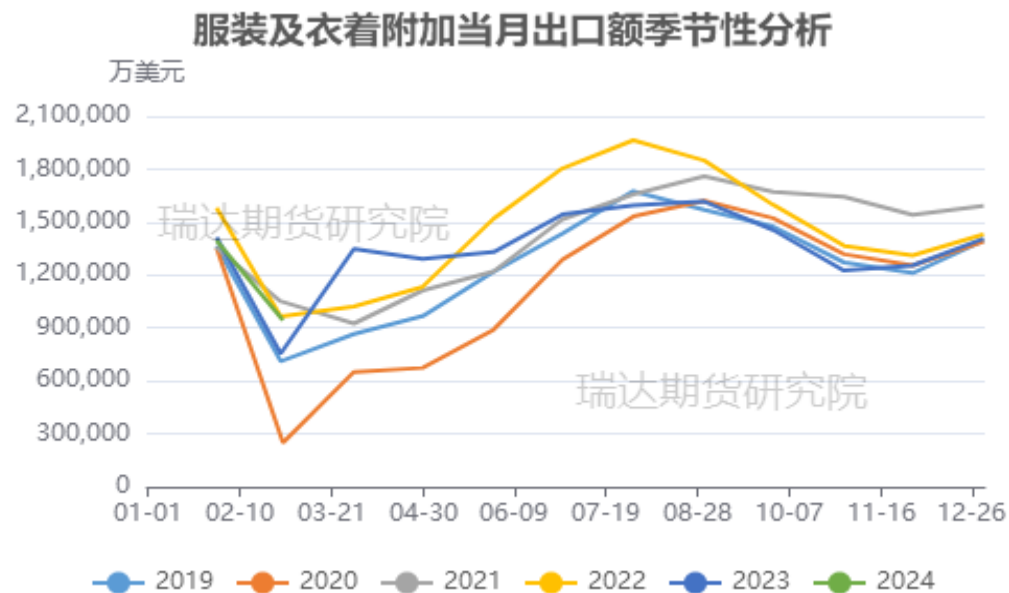
图32、我国纺织品出口额季节性分析



来源：海关总署 瑞达期货研究院

据中国海关总署最新数据显示，2024年1月至2月，中国纺织服装累计出口450.9亿美元，同比增长14.3%；其中纺织品出口217.1亿美元，增长15.5%，服装出口233.8亿美元，增长13.1%，增速均超过全国货物贸易出口增幅。

图33、服装及附加累计出口量情况



来源：海关总署 瑞达期货研究院

# 「下游终端消费情况」

## 需求端——国内服装零售额累计量同比维持增势

图34、国内服装类零售额累计值及同比

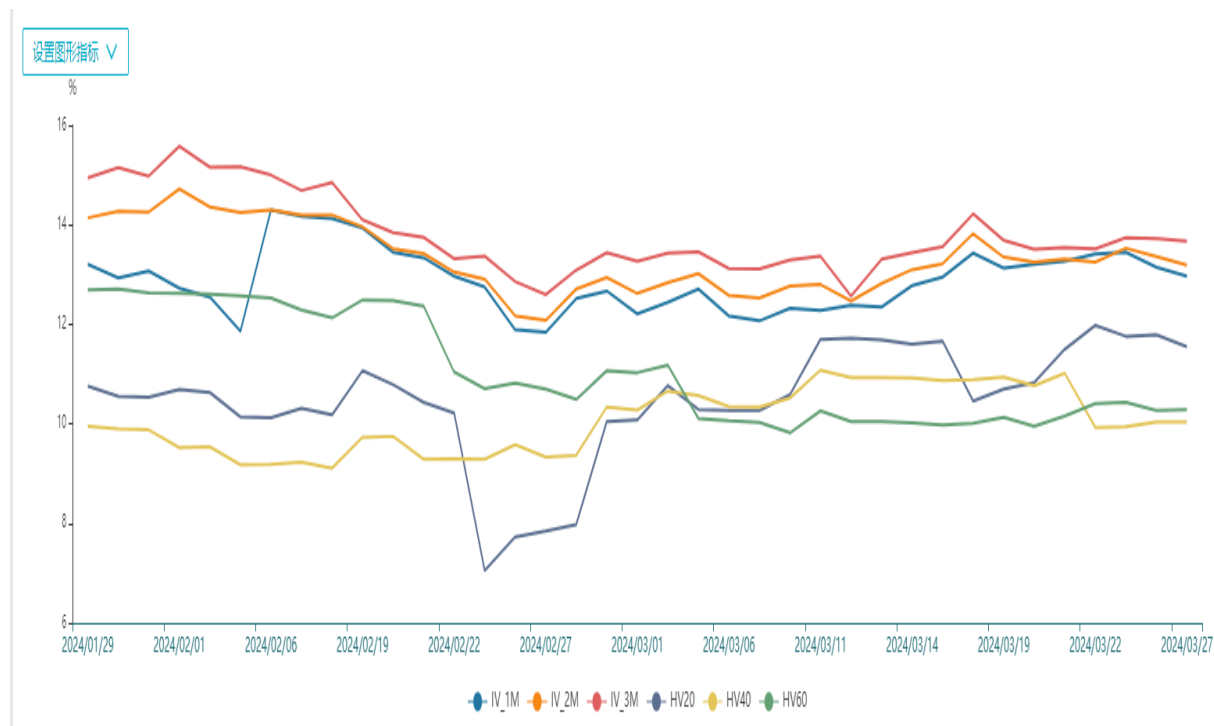


来源: wind 瑞达期货研究院

据国家统计局,截至2024-02-29,零售额:服装类:累计值报1887.3亿元,环比下跌 81.77%;零售额:服装类:累计同比报1.6%,环比下跌 89.61%。

## 期权市场——本周棉花平值期权隐含波动率

图35、棉花主力合约标的隐含波动率



来源：wind 瑞达期货研究院

## 股市--新农开发

图36、新农开发市盈率走势



来源: wind 瑞达期货研究院

## 免责声明

本报告中的信息均来源于公开可获得资料，瑞达期货股份有限公司力求准确可靠，但对这些信息的准确性及完整性不做任何保证，据此投资，责任自负。本报告不构成个人投资建议，客户应考虑本报告中的任何意见或建议是否符合其特定状况。本报告版权仅为我公司所有，未经书面许可，任何机构和个人不得以任何形式翻版、复制和发布。如引用、刊发，需注明出处为瑞达期货股份有限公司研究院，且不得对本报告进行有悖原意的引用、删节和修改。

### 瑞达期货研究院简介

瑞达期货股份有限公司创建于1993年，目前在全国设立40多家分支机构，覆盖全国主要经济地区，是国内大型全牌照期货公司之一，是目前国内拥有分支机构多、运行规范、管理先进的专业期货经营机构。2012年12月完成股份制改制工作，并于2019年9月5日成功在深圳证券交易所挂牌上市，成为深交所期货第一股、是第二家登陆A股的期货上市公司。

研究院拥有完善的报告体系，除针对客户的个性化需要提供的投资报告和套利、套保操作方案外，还有晨会纪要、品种日评、周报、月报等策略分析报告。研究院现有特色产品有短信通、套利通、市场资金追踪、持仓分析系统、投顾策略、交易诊断系统、数据管理系统以及金尝发服务体系专供策略产品等。在创新业务方面，积极参与创新业务的前期产品研究，为创新业务培养大量专业人员，成为公司的信息数据中心、产品策略中心和人才储备中心。

瑞达期货研究院将继续往开来，向更深更广的投资领域推进，为客户的期货投资奉上贴心、专业、高效的优质服务。