

M
A
R
K
E
T

R
E
S
E
A
R
C
H

R
E
P
O
R
T

市场研报



瑞达期货
RUIDA FUTURES



金尝发



瑞达期货研究院

农产品组 棉花期货周报 2021年02月05日

联系方式：研究院微信号



邮箱：rdyj@rdqh.com

关注瑞达研究院微信公众号

瑞达期货王翠冰

Follow us on WeChat

期货从业资格证：F3030669

投资咨询从业资格证 Z0015587

棉花

一、核心要点

1、周度数据

观察角度	名称	上一周	本周	涨跌
期货	收盘（元/吨）	14785	15595	+810
	持仓（万手）	49.7	51.9	+2.2
	前20名净空持仓	86357	91259	+4902
现货	棉花（元/吨）	15243	15457	+214
	棉纱（元/吨）	23300	24000	+700

2、多空因素分析

利多因素	利空因素
内地籽棉交售率达85%及以上。	美国海关和边境保护局表示将禁止新疆棉花制品的进口。

美国农业部报告显示，2021年1月22-28日，当周，美国2020/21年度陆地棉装运量为7.23万吨，较前周增长16%，较前四周平均值增长12%。

截至12月底，全国棉花商业库存总量约529.27万吨，较上月增加72.2万吨，增幅15.8%，高于去年同期10.62万吨。

2020年12月，中国棉花协会对全国13个省市和新疆生产建设兵团共2771个定点农户进行了2021年首次植棉意向调查。调查结果显示：全国植棉意向面积为4483.60万亩，同比减少2.17%，其中新疆棉农植棉意向减少0.85%，黄河流域和长江流域意向分别减少7.12%和6.00%。

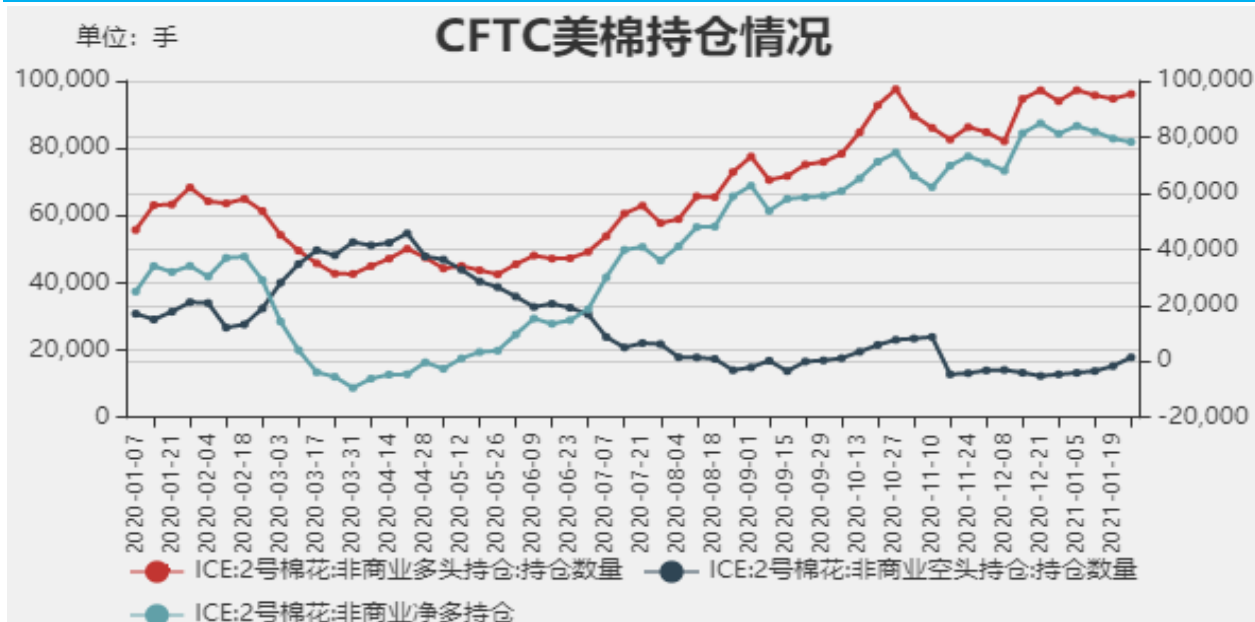
据海关统计，2020年12月我国棉花进口量35万吨，较上月增加75%，较去年同期增加1.33倍。2020年我国累计进口棉花216万吨，同比增加17%。

周度观点策略总结：本周郑棉2105合约期价大幅上涨，周度涨幅为5.50%。因美国一系列的经济刺激措施的希望，加上市场对2月USDA供需报告利多预期，带动市场看涨气氛。国内市场而言，春节临近，花厂陆续结束棉花加工，市场地产棉货源供给有明显减量。下游纱线方面陆续停产放假，现货交易基本停滞。随着春节到来，预计下周需求仍旧减量为重。不过2月份新的USDA报告即将发布，正处于春节之际，内容将包含新年度棉花种植预期，大概率种植面积预估要低于2020年，加之市场对中国消费需求向好预期强烈，均为利好于棉市。操作上，建议郑棉2105合约偏多思路对待。

二、周度市场数据

1、ICE期棉花非商业净多持仓情况

图1：ICE期棉非商业净持仓情况



数据来源：WIND 瑞达研究院（右轴为净持仓标尺）

据美国商品期货交易委员会数据显示，截至2021年1月26日，美棉期货非商业多头头寸为96084手，较前一周增加1394手；空头持仓为17858手，较前一周增加2591手；净多持仓为78226手，较上周减少1197手，净多头持仓连续三周减少。

2、美国陆地棉周度出口销售情况

图2：美陆棉周度出口销售

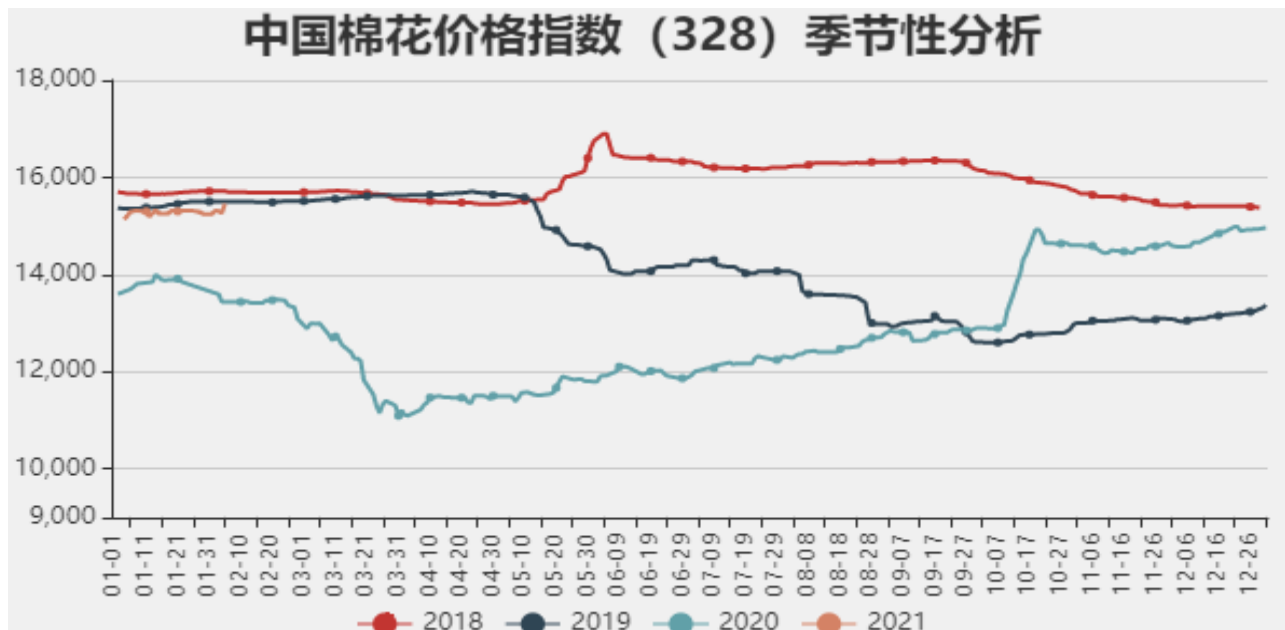


数据来源：WIND

据美国农业部（USDA），1月28日止当周，美国2020/2021年度陆地棉出口销售净增28.67万包，较之前一周减少11%，但较前四周均值增长5%。

3、中国棉花价格指数走势

图3：中国棉花价格指数走势



数据来源：WIND 瑞达期货研究院

截止2021年2月5日，中国棉花价格指数3128B为15457元/吨，较上一周上涨了214元/吨。

国内主产区棉花现货价格走势

图4：主产区棉花现货价格走势



数据来源：WIND 瑞达期货研究院

截止 2021 年 2 月 5 日，新疆棉花现货价格为 15300 元/吨；河北现货价格为 15300 元/吨。

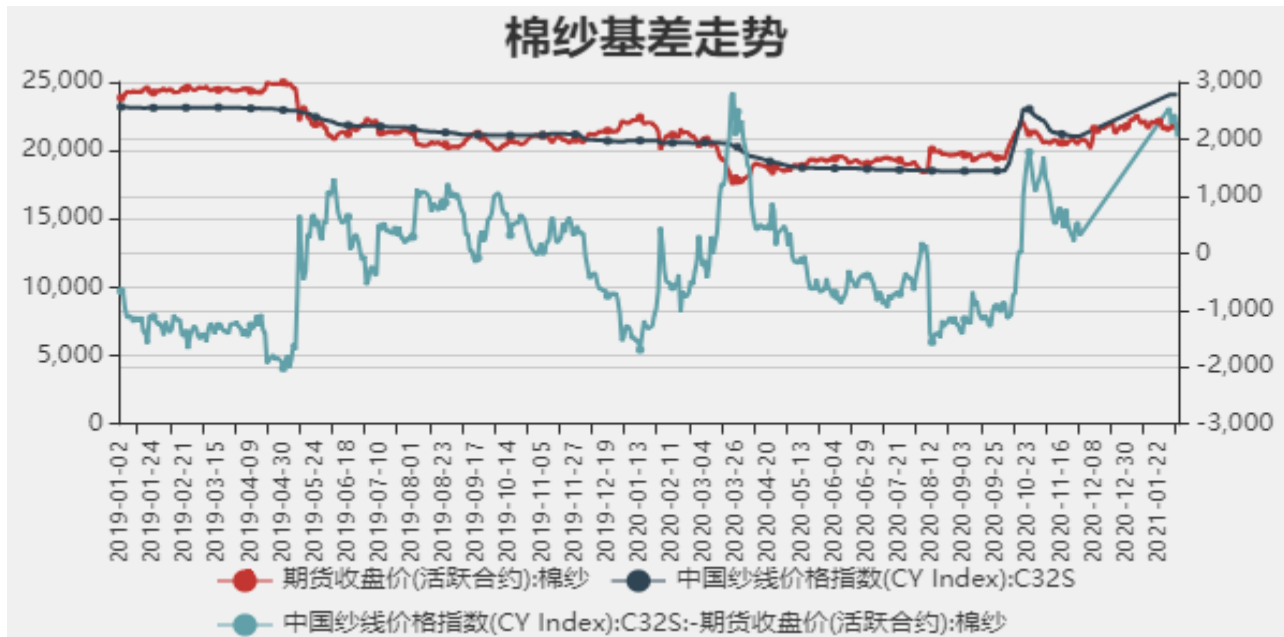
图5：棉花基差走势



数据来源：WIND 瑞达期货研究院（右轴为基差）

截止 2021 年 2 月 5 日，棉花 3128B 价格指数与郑棉 2105 合约的基差为-138 元/吨。

图6：棉纱基差走势



数据来源：WIND 瑞达期货研究院(右轴为基差)

截止 2021 年 2 月 5 日，中国棉纱价格指数与棉纱期货 2105 合约的基差为+1545 元/吨。

4、进口棉花价格走势

图7：进口棉花价格走势

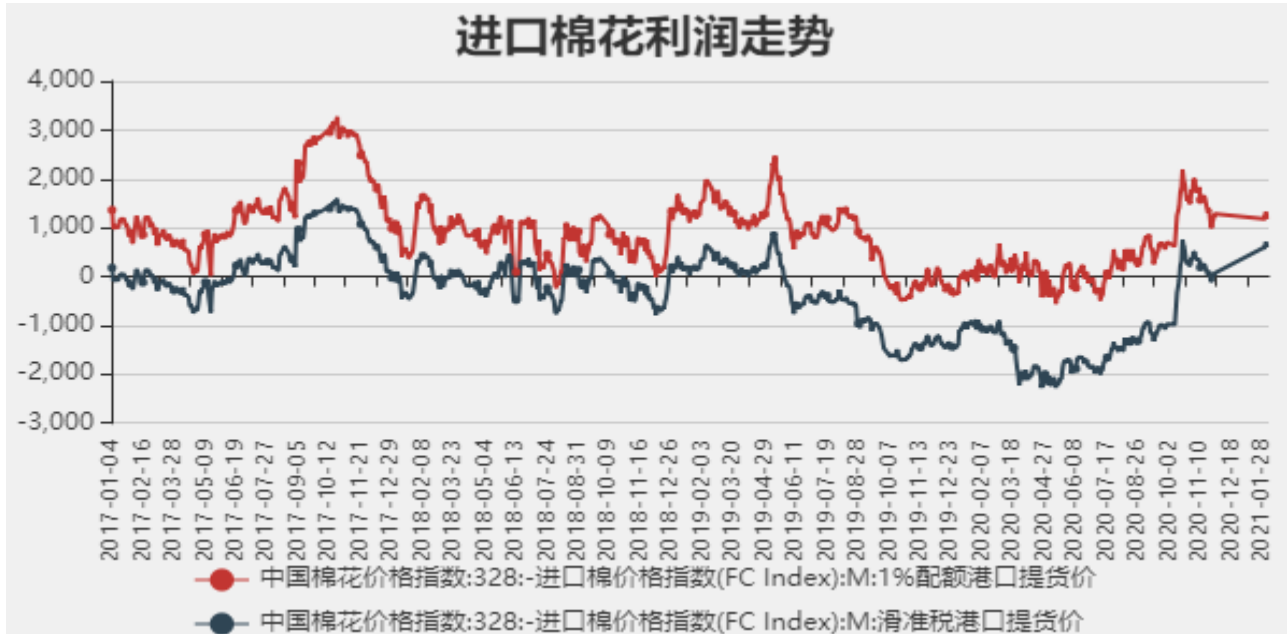


数据来源：WIND 瑞达期货研究院

截止 2021 年 2 月 4 日，进口棉花价格指数：滑准税港口提货价（M）14700 元/吨；进口棉价格指数配额港口提货价（1%）14123 元/吨。

5、棉花进口利润仍处于居高水平

图8：进口棉花成本利润走势

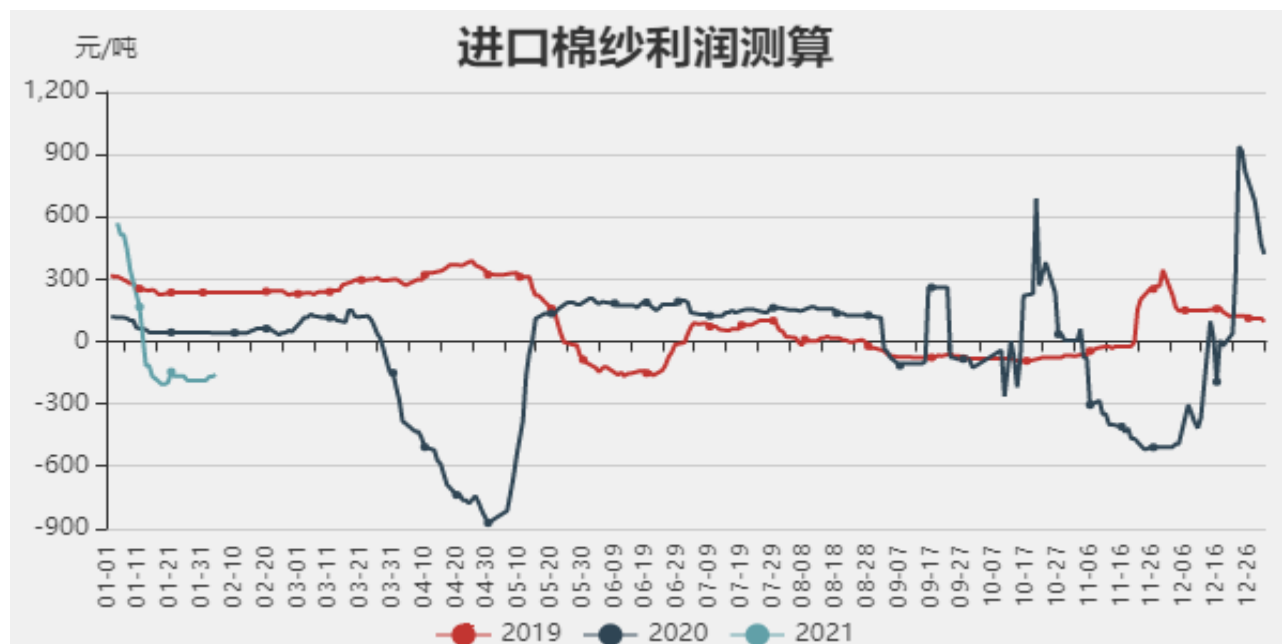


数据来源：WIND 瑞达期货研究院

截止2021年2月4日，进口棉花滑准税港口提货价（M）成本利润为600元/吨；进口棉配额港口提货价（1%）成本利润为1180元/吨。

棉纱进口利润季节性分析

图9：进口棉纱利润季节性分析

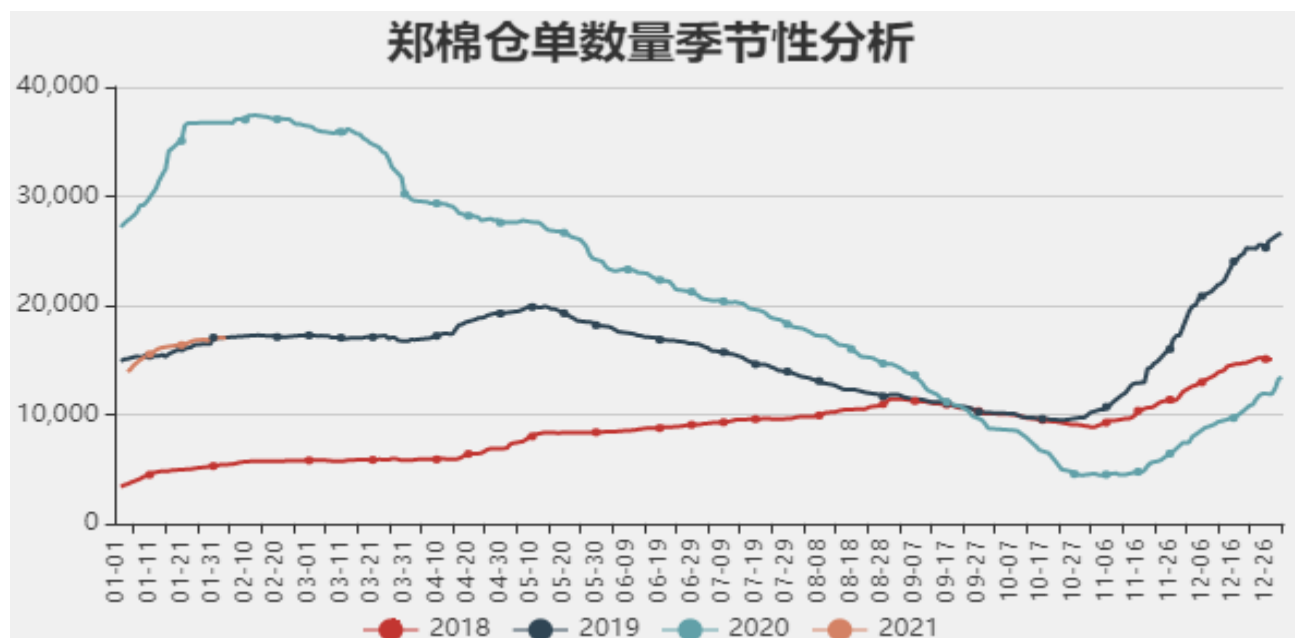


数据来源：WIND 瑞达期货研究院

截止 2021 年 2 月 4 日，进口棉纱港口提货价 C32S 成本利润为-159 元/吨。

6、郑商所棉花仓单流入为主

图10：郑商所棉花仓单情况



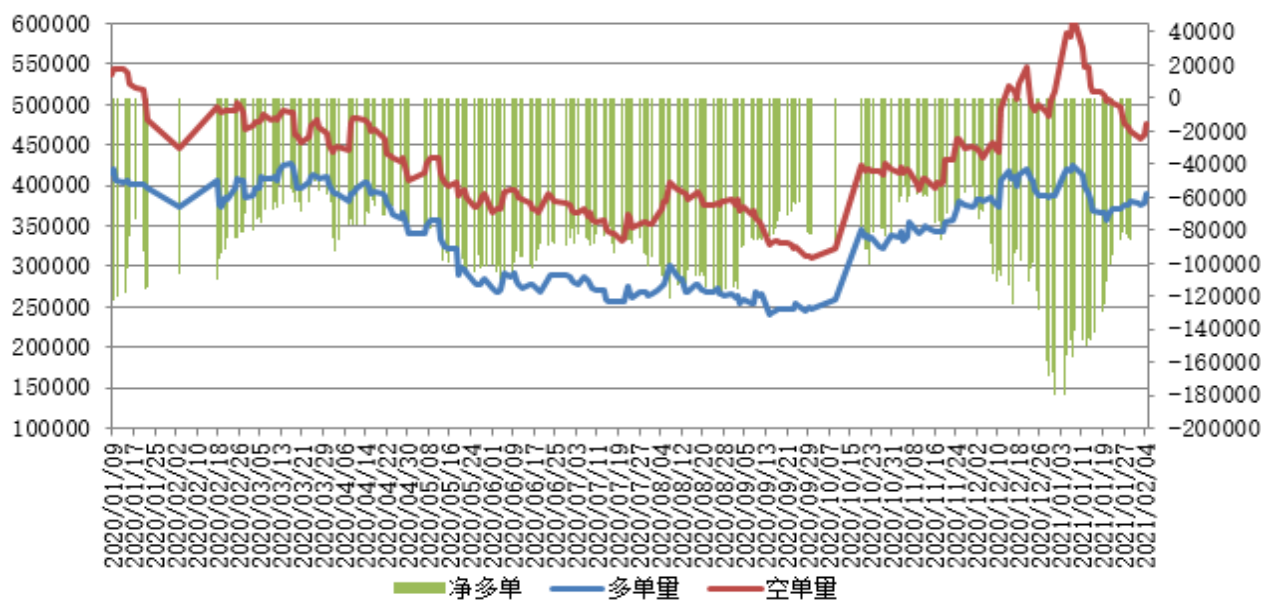
数据来源：郑商所 WIND (1张仓单=5元/吨*8手)

截止 2021 年 2 月 5 日，郑商所棉花期货注册仓单 17046 张，有效预报 2112 张。

7、郑商所棉花（纱）期货前20名净持仓情况

图11：郑商所棉花前20名持仓数据

郑棉前20名持仓量数据

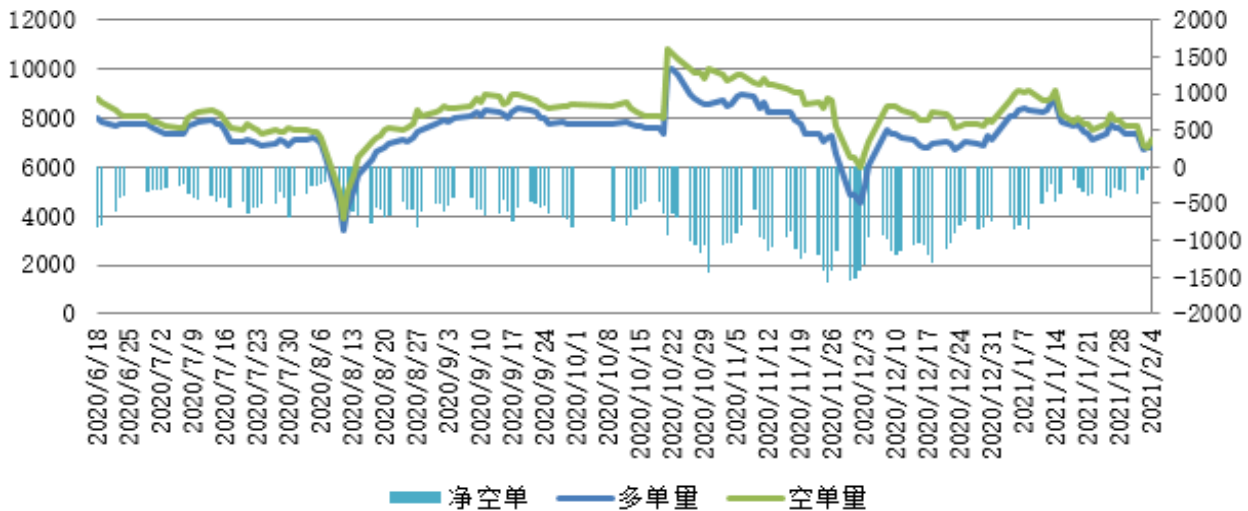


数据来源：瑞达研究院 郑商所（右轴为净持仓）

截止 2021 年 2 月 5 日，郑棉期货前二十名净空持仓为 91259 手，较上周+4902 手，多头持仓 401388 手，空头持仓 492647 手。

图12：郑商所棉纱前20名持仓数据

棉纱期货前20名持仓分析图

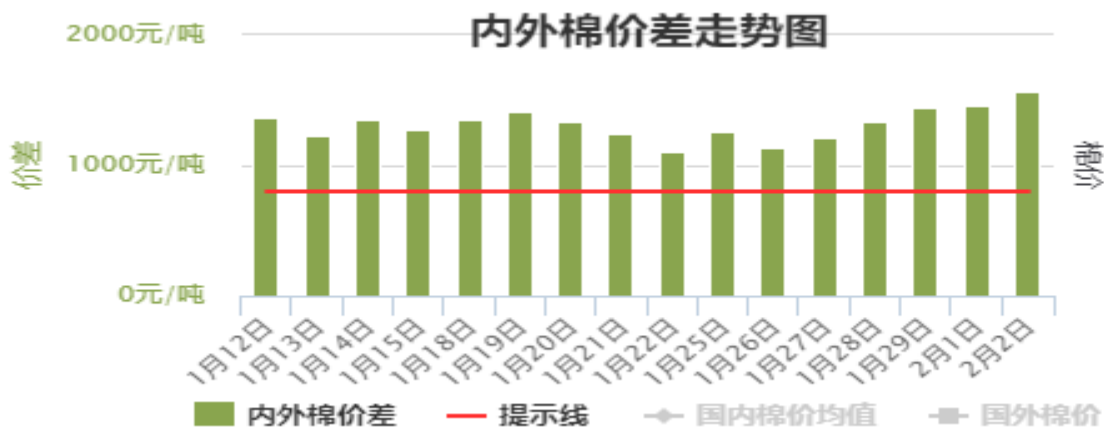


数据来源：瑞达研究院 郑商所（右轴为净持仓）

截止 2021 年 2 月 5 日，郑棉期纱货前二十名净空持仓为 353 手，多头持仓 6889 手，空头持仓 7242 手。

8、国内外棉价差仍处高位，新棉棉轮入仍处暂停中

图13： 国内外棉价差



图表来源：中国棉花信息网

本周内外棉价差仍超过800元/吨，新疆棉轮入挂牌交易仍处于暂停中。当在轮入期间，当内外棉价差回落到800元/吨以内时，回落后第一个工作日重新启动挂牌交易。

免责声明

本报告中的信息均来源于公开可获得资料，瑞达期货股份有限公司力求准确可靠，但对这些信息的准确性及完整性不做任何保证，据此投资，责任自负。本报告不构成个人投资建议，客户应考虑本报告中的任何意见或建议是否符合其特定状况。本报告版权仅为我公司所有，未经书面许可，任何机构和个人不得以任何形式翻版、复制和发布。如引用、刊发，需注明出处为瑞达期货股份有限公司研究院，且不得对本报告进行有悖原意的引用、删节和修改。

