

「2022.09.02」

棉花（纱）市场周报

外围宏观风险加大 预计棉价弱势延续

作者：王翠冰

期货投资咨询证号：Z0015587

联系电话：0595-36208232

关注我们获取
更多资讯



业务咨询
添加客服



目录



1、周度要点小结



2、期现市场



3、产业情况



4、期权市场

➤ 行情分析:

本周郑棉期价走出了先整理后下跌的态势，主要跟随外棉价格大幅下跌为主，加之国内供需偏空。

国内市场来看，内地籽棉开始零星上市，供应以絮棉为主。随着时间推进，新棉上市量逐步增加，少量新棉收购成本价格偏低，轧花厂收购相对谨慎；进口棉港口库存在28万吨附近，较上周继续略减。总体上，陈棉仍在销售中，市场货源相对充裕。需求方面，秋冬订单逐步显现，不过预计今年秋冬季需求不及往年，纱企采购多数持观望态度。另外美联储加息及经济衰退预期仍笼罩在市场中，预计棉价仍弱势为主。操作上，建议郑棉2301合约短期逢高抛空思路对待。棉纱期货2301合约短期观望为主。

未来交易提示:

- ◆ 1、关注外棉价格变化
- ◆ 2、政策面消息

「期现市场情况」

本周美棉价格大幅下挫

图1、ICE美棉12月合约价格走势

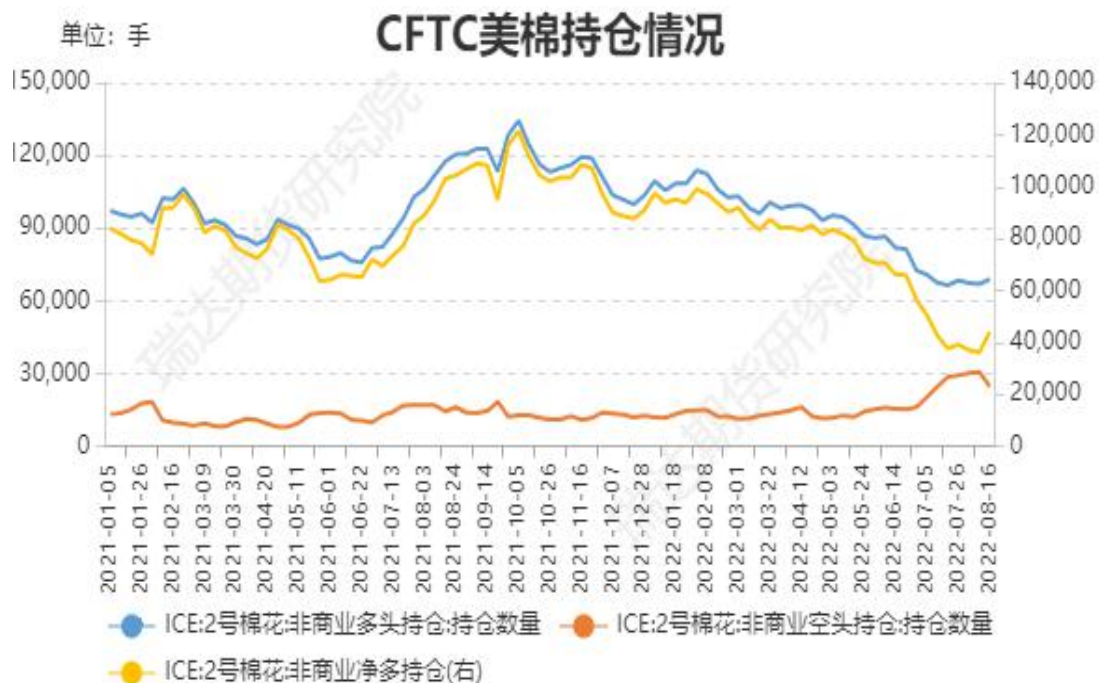


来源：wind 瑞达期货研究院

本周美棉12月合约价格大幅下挫，周度跌幅约12.0%。

据美国商品期货交易委员会数据显示，截至2022年8月23日，美棉期货非商业多头头寸为76435手，较前一周增加7456手；非商业空头持仓为24950手，较前一周增加179手；净多持仓为51485手，较上周增加7277手，净多头持仓较上周增加，回升至一个多月高位，不过仍处于近两年相对偏低水平。

图2、CFTC美棉非商业净持仓情况

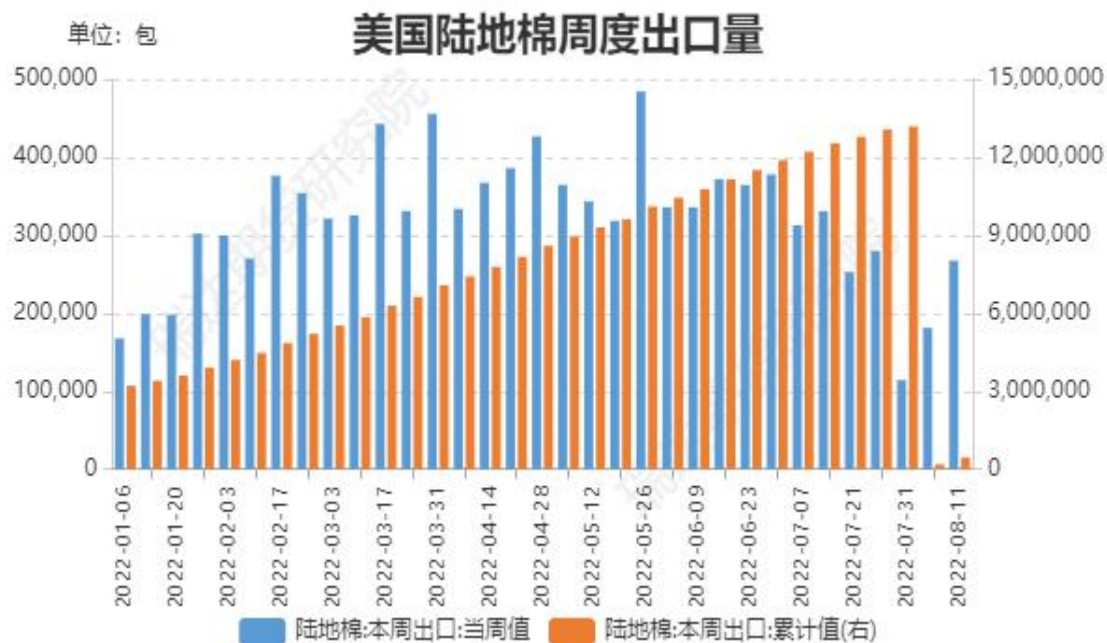


来源：wind 瑞达期货研究院

「外棉现货市场情况」

本周美棉出口情况

图3、美国陆地棉周度出口量走势



来源: wind 瑞达期货研究院

据美国农业部 (USDA), 截至2022年8月11日的一周, 美国2022/23年度棉花净销售量为5万包, 低于上周的10万包。其中对中国销售3万包, 上周0.9万包。国际棉花现货价格指数为130.2美分/磅。

图4、国际棉花现货价格指数走势

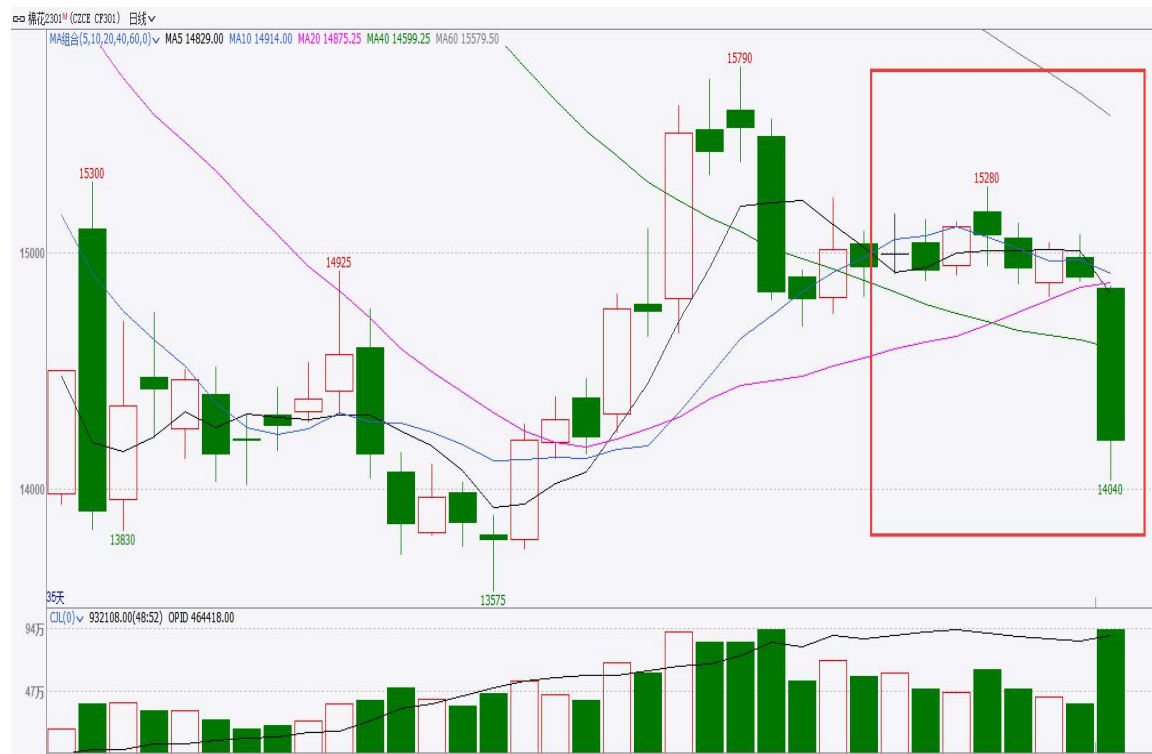


来源: wind 瑞达期货研究院

「期货市场情况」

本周棉花期货价格震荡下跌

图9、郑棉主力2301合约价格走势



来源：wind 瑞达期货研究院

图10、棉纱期货2301合约价格走势



来源：wind 瑞达期货研究院

本周郑棉2301合约期价先震荡后下跌，周度跌幅约6.0%。棉纱期货2301合约周度跌幅约4.8%

本周郑棉、棉纱期货前二十名持仓情况

图11、棉花期货前二十名持仓情况

棉花(CF)前20持仓量变化

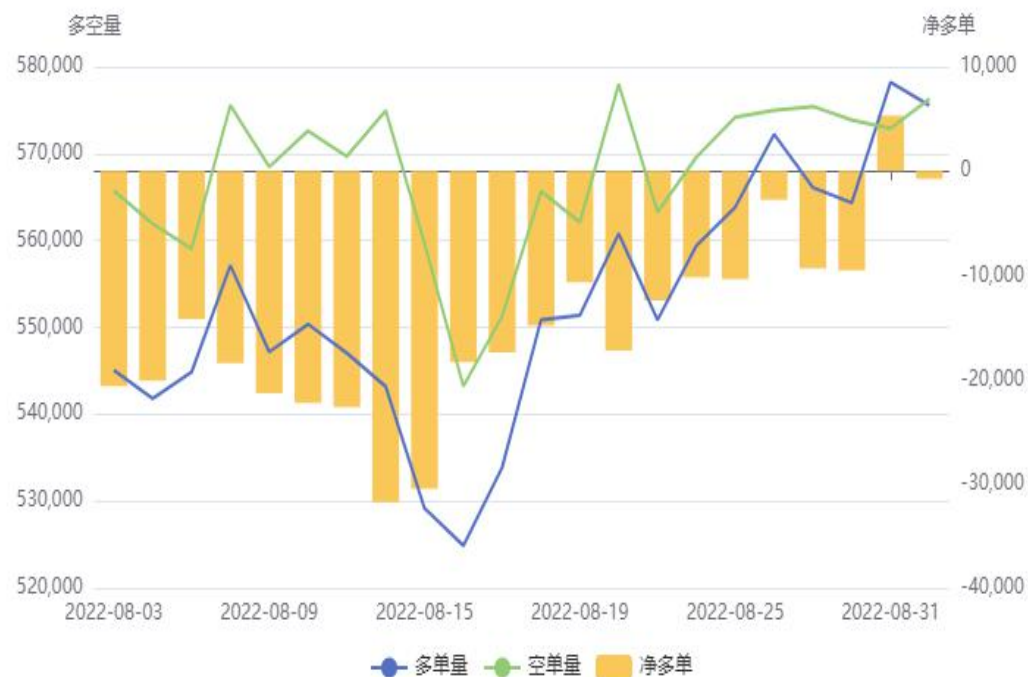
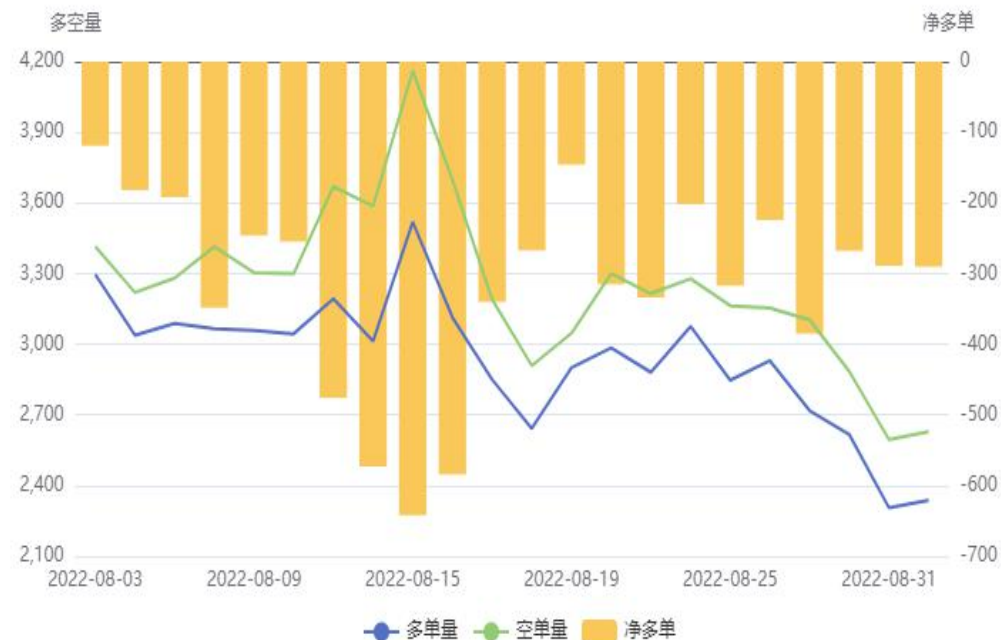


图12、棉纱期货前二十名持仓情况

棉纱(CY)前20持仓量变化



来源：郑商所 瑞达期货研究院

来源：郑商所 瑞达期货研究院

截止9月2日，棉花期货前二十名净持仓为-1966手，棉纱期货前二十名净持仓为-224手。

「期现市场情况」

本周棉花、棉纱现货价差波动加剧

图13、郑棉1-5合约价差走势



来源：郑商所、 瑞达期货研究院

图14、棉花与棉纱现货价格价差走势



来源：wind 瑞达期货研究院

截止9月2日，郑棉1-5合约价差为-95元/吨，棉花3128B与棉纱C32S现货价格价差为8497元/吨。

「期货市场情况」

本周郑棉、棉纱期货仓单情况

图15、棉花期货仓单情况



来源: wind 瑞达期货研究院

截止9月2日, 棉花期货仓单为12743张, 棉纱期货仓单为15张。

图16、棉纱期货仓单情况



来源: wind 瑞达期货研究院

「 现货市场情况 」

本周棉花现货价格小幅调整

图17、棉花3128B现货价格指数走势



来源: wind 瑞达期货研究院

截止2022年9月2日, 棉花3128B现货价格指数为15988元/吨。

「期现市场情况」

本周郑棉、棉纱期货基差

图18、郑棉2301与棉花3128B基差走势



图19、棉纱2301合约与棉纱价格指数C32S基差走势



来源: wind 瑞达期货研究院

来源: wind 瑞达期货研究院

本周棉花3128B价格指数与郑棉2301合约的基差为+1778元/吨。棉纱C32S现货价格与棉纱期货2301合约基差为3375元/吨。

「现货市场情况」

本周棉纱现货价格指数下调

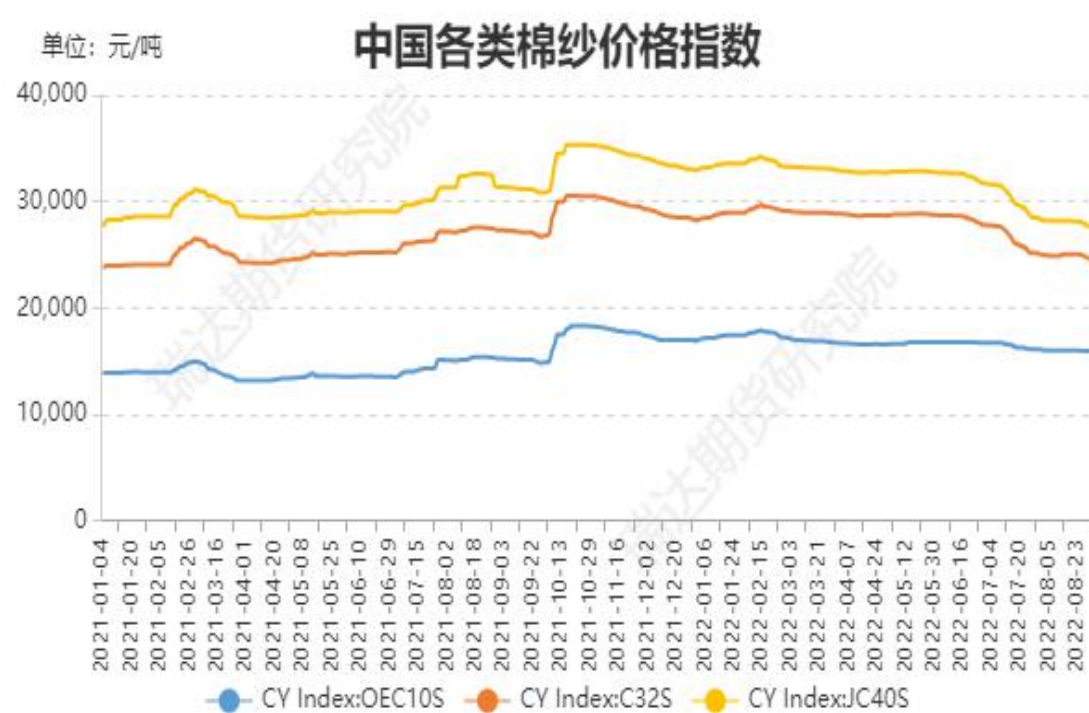
图20、棉纱C32S现货价格指数走势



来源: wind 瑞达期货研究院

截止2022年9月2日，中国棉纱现货C32S指数价格为24485元/吨，CY index: OEC10s（气流纱）为15850元/吨；CY index: OEC10s（精梳纱）为27550元/吨。

图21、中国各类棉纱现货价格指数走势



来源: wind 瑞达期货研究院

「进口棉（纱）成本情况」

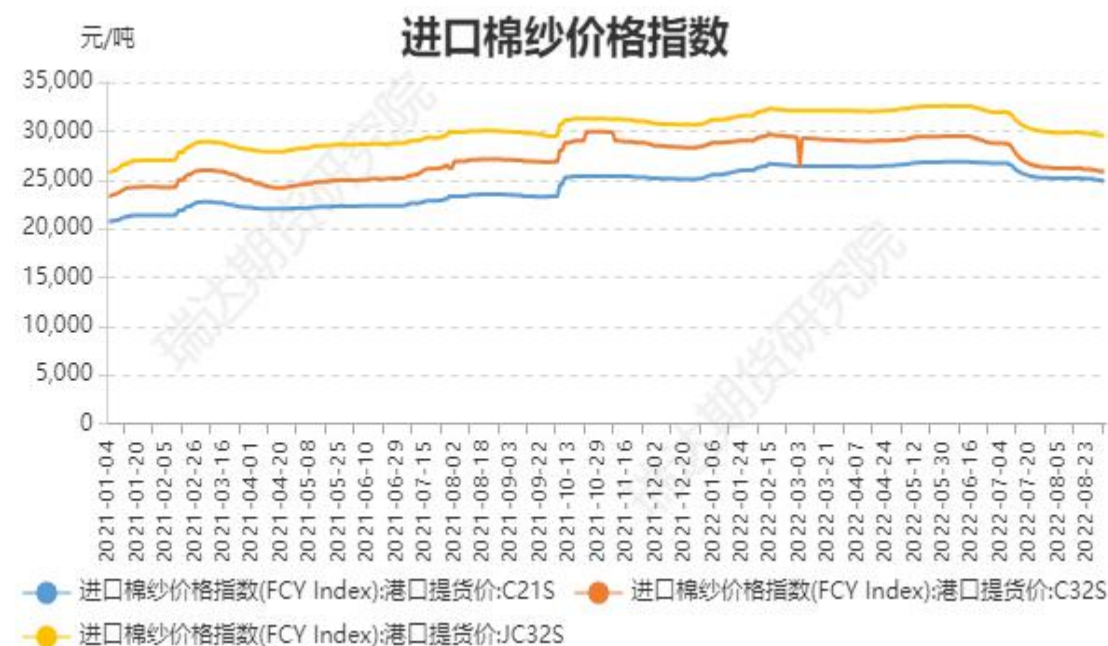
本周进口棉花（纱）价格下调

图22、进口棉花价格走势



来源：wind 瑞达期货研究院

图23、进口棉纱价格走势



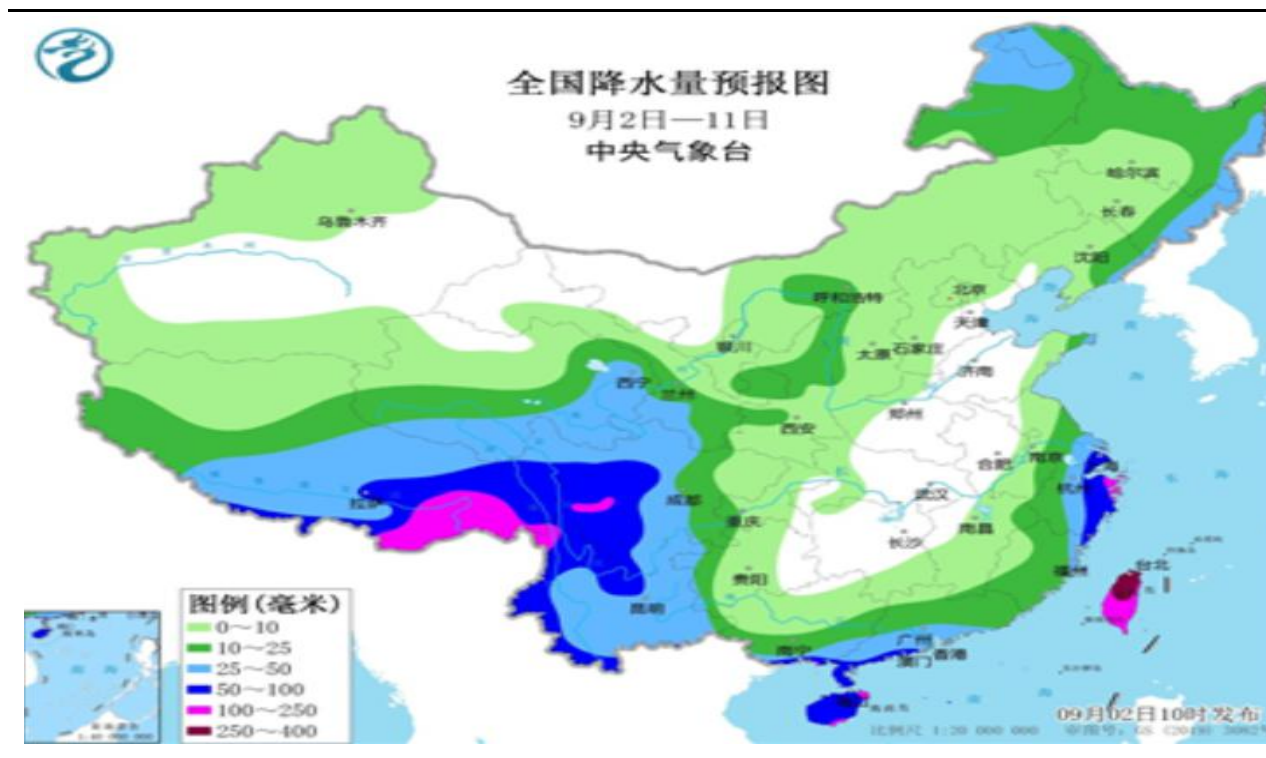
来源：wind 瑞达期货研究院

截止2022年9月1日，进口棉花价格指数：滑准税港口提货价（M）22019元/吨；进口棉价格指数配额港口提货价（1%）21929元/吨。

进口棉纱价格指数（FCY index）：港口提货价C21S为24819元/吨；进口棉纱价格指数（FCY index）：港口提货价C32S为25827元/吨；进口棉纱价格指数（FCY index）：港口提货价JC32S为29500元/吨。

供应端——产区天气情况

图24、主产区降水量预报

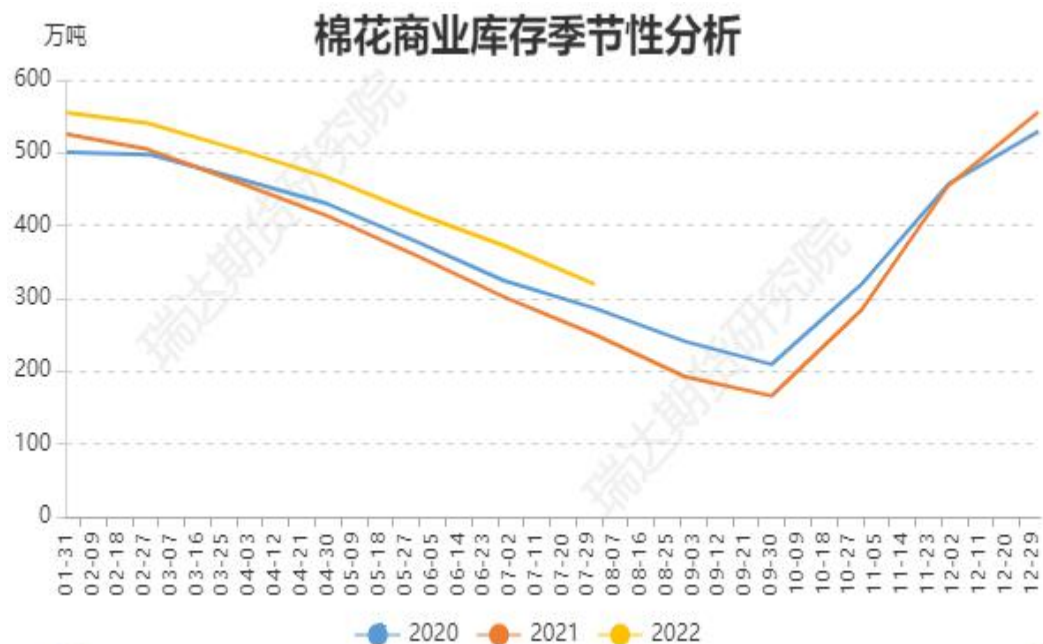


来源: wind 瑞达期货研究院

未来8天，中东部大部分地区降水明显偏少；主要降雨区位于西藏东部、四川西部、云南西部、青海南部、华南沿海以及浙江东部、台湾岛等地，累计降雨量有40~80毫米，部分地区有90~150毫米，台湾岛局地超过200毫米，上述地区累计降雨量较常年同期偏多。

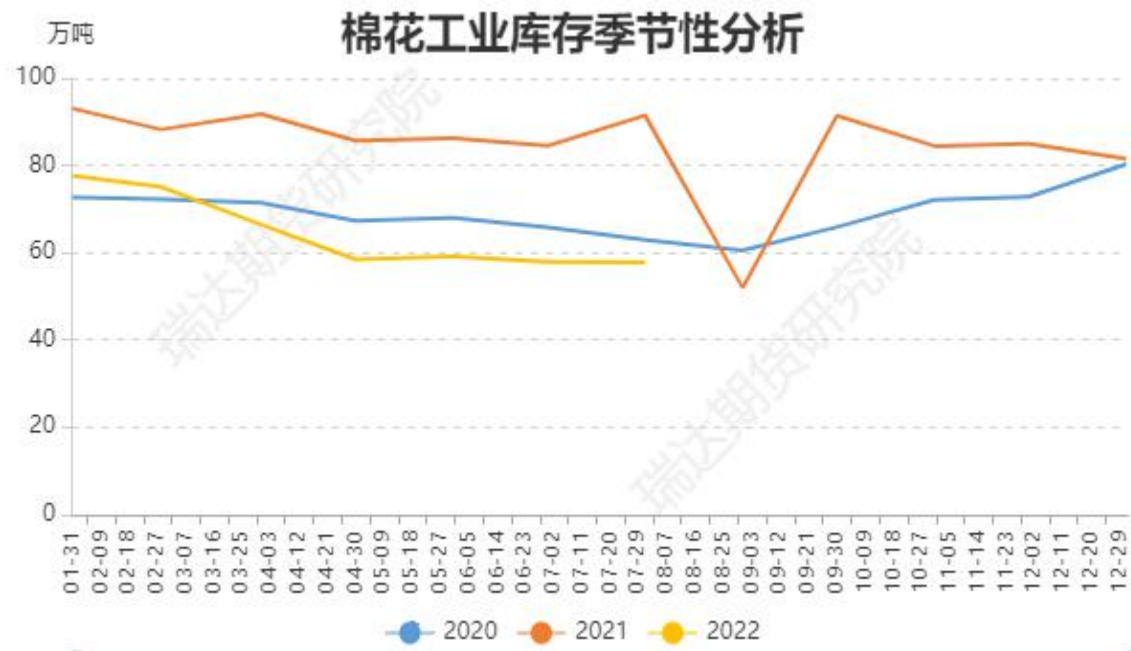
供应端——本周商业棉花库存高企

图26、棉花商业库存维持近三年高位



来源: wind 瑞达期货研究院

图27、棉花工业库存季节性分析



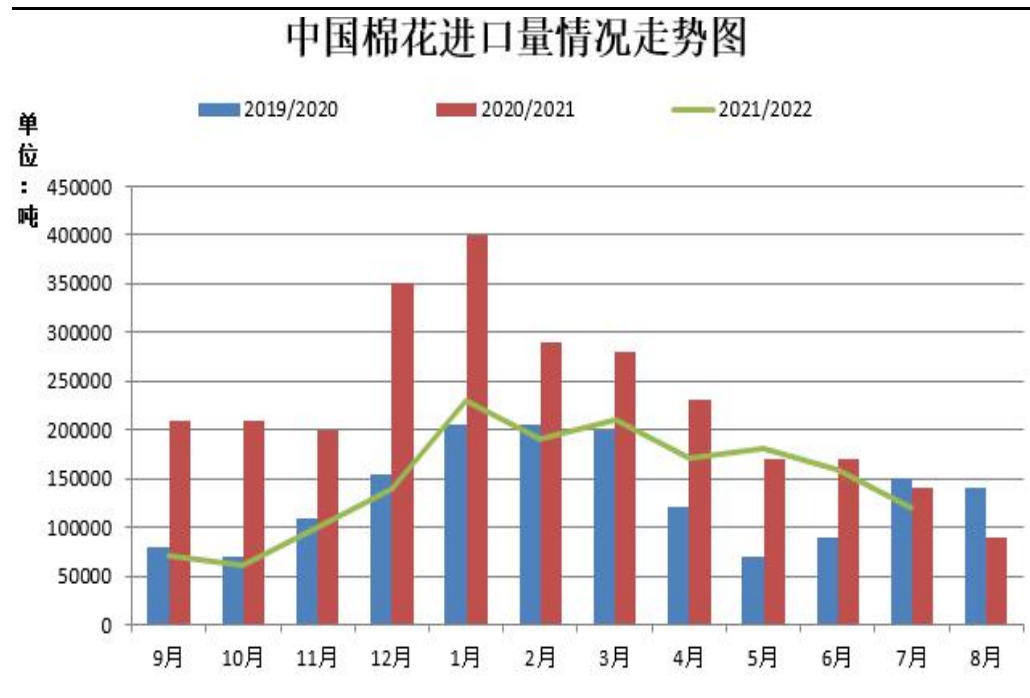
来源: wind 瑞达期货研究院

截至7月底棉花商业库存为319.4万吨，环比减少51万吨或14.2%，同比增加27.6%。目前商业库存仍处于近五年最高值，且6月的同比增幅数据仍然呈现上升的趋势，棉花供应仍显宽松局面。

「产业链情况」

供应端——进口棉花量同比减少

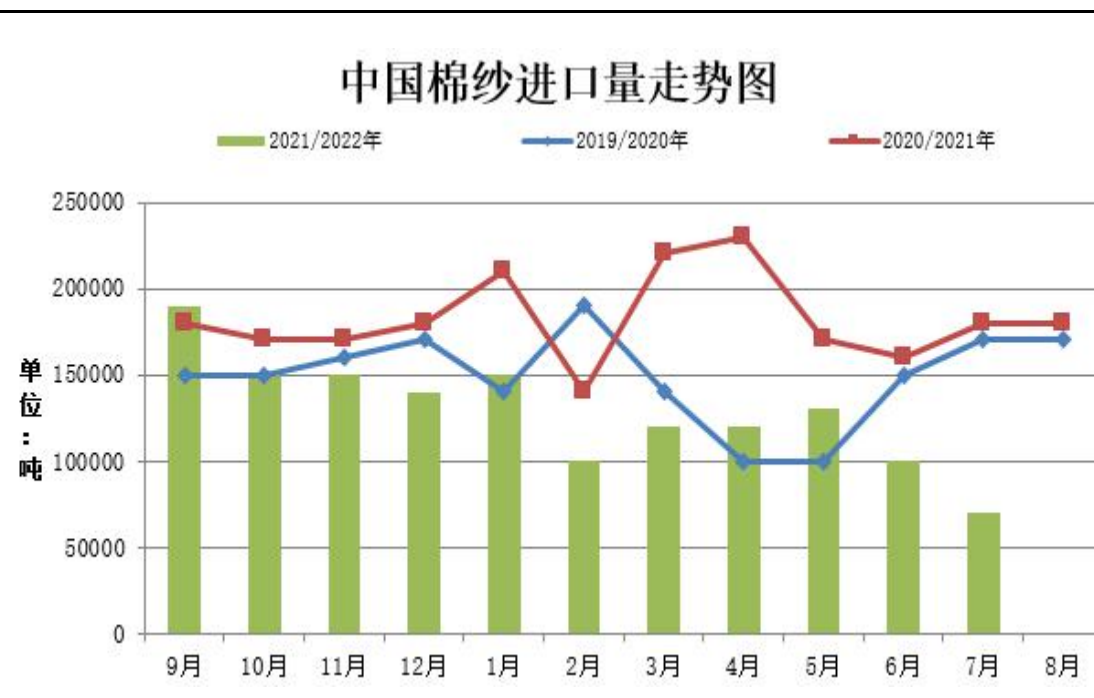
图28、棉花进口量季节性分析



来源：wind 瑞达期货研究院

据海关统计，2022年7月我国棉花进口量12万吨，环比减少4万吨，同比减少2万吨或14.3%，2022年1-7月我国累计进口棉花126万吨，同比去年同期减少25.0%；2022年7月我国进口棉纱线7万吨，环比减少3万吨，同比下降16.6%、

图29、棉纱进口量季节性分析



来源：wind 瑞达期货研究院

「进口棉价成本利润情况」

供应端——进口棉利润情况

图30、进口棉花利润走势



来源: wind 瑞达期货研究院

截止2022年9月1日, 进口棉花滑准税港口提货价 (M) 成本利润为-6035元/吨; 进口棉配额港口提货价 (1%) 成本利润为-5940元/吨。

「竞品价差走势」

需求端——本周棉花与竞价差

图31、棉花与涤纶短纤现货价格走势



来源: wind 瑞达期货研究院

图32、棉花与粘胶短纤价差季节性分析



来源: wind 瑞达期货研究院

截止9月2日，棉花与粘胶短纤价差为1790元/吨，棉花与涤纶价差为8420元/吨。

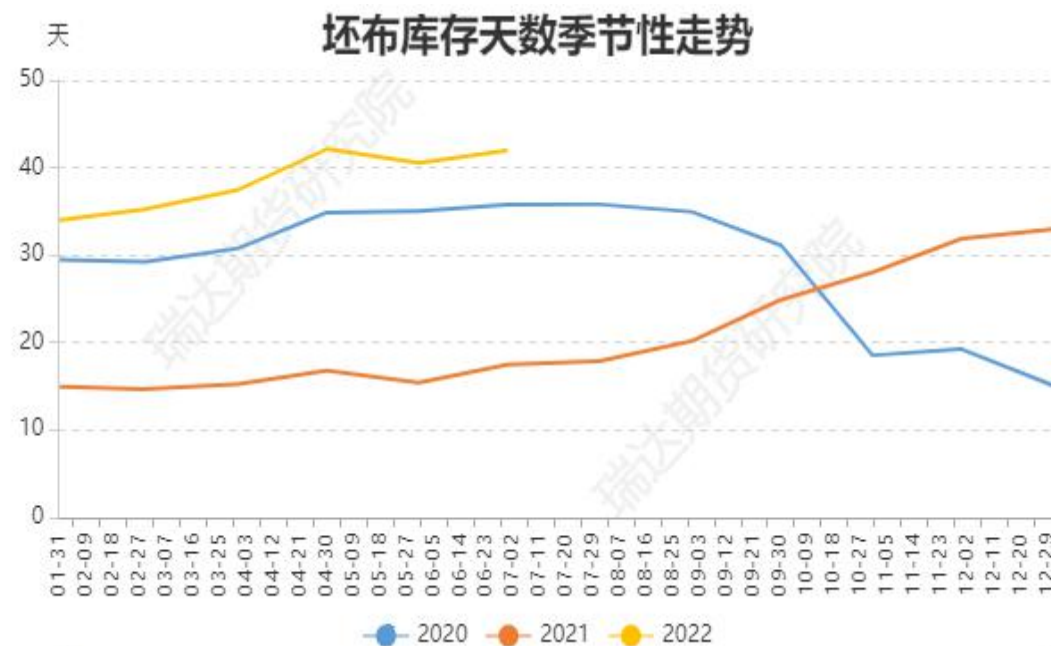
需求端——本周纱线、坯布库存近三年高位

图33、纱线库存天数季节性走势



来源: wind 瑞达期货研究院

图34、坯布库存天数季节性走势



来源: wind 瑞达期货研究院

本周企业纱线、坯布库存维持近三年高位，且维持增加态势。7月纺织企业纱线库存39.96天，较上月增加2.81天。坯布库存44.32天，较上月增加2.34天。

需求端——纺织服装出口好于预期

图35、我国纺织服装出口月度统计



来源：海关总署 瑞达期货研究院

图36、服装及附加累计出口量情况



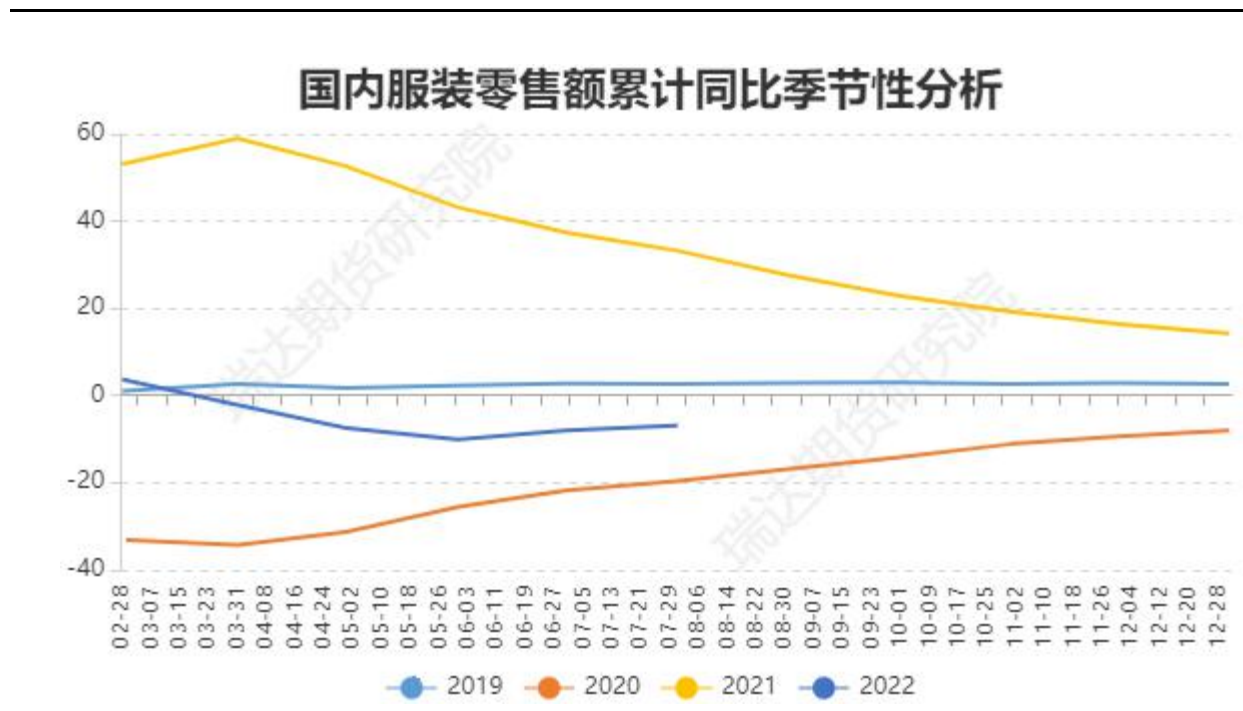
来源：海关总署 瑞达期货研究院

据中国海关总署最新数据显示，2022年7月纺织品服装出口332.22亿美元，环比增加5.30%，同比增幅17.58%。其中，纺织品（包括纺织纱线、织物及制品）出口额为135.84亿美元，同比增长16.20%；服装（包括服装及衣着附件）出口额为196.38亿美元，同比增长18.55%。

「下游终端消费情况」

需求端——国内服装零售额同比增加

图37、国内服装类零售额累计同比季节性分析



来源: wind 瑞达期货研究院

据国家统计局,截至2022年7月,国内服装鞋帽、针、纺织品类零售额为964.3亿元,同比增加0.8%,2022年1-7月国内零售服装鞋帽、针、纺织品类零售额累计为7238.7亿元,同比减少5.60%。

本周棉花交储成交率处于冰点，无成交

图38、棉花收储情况

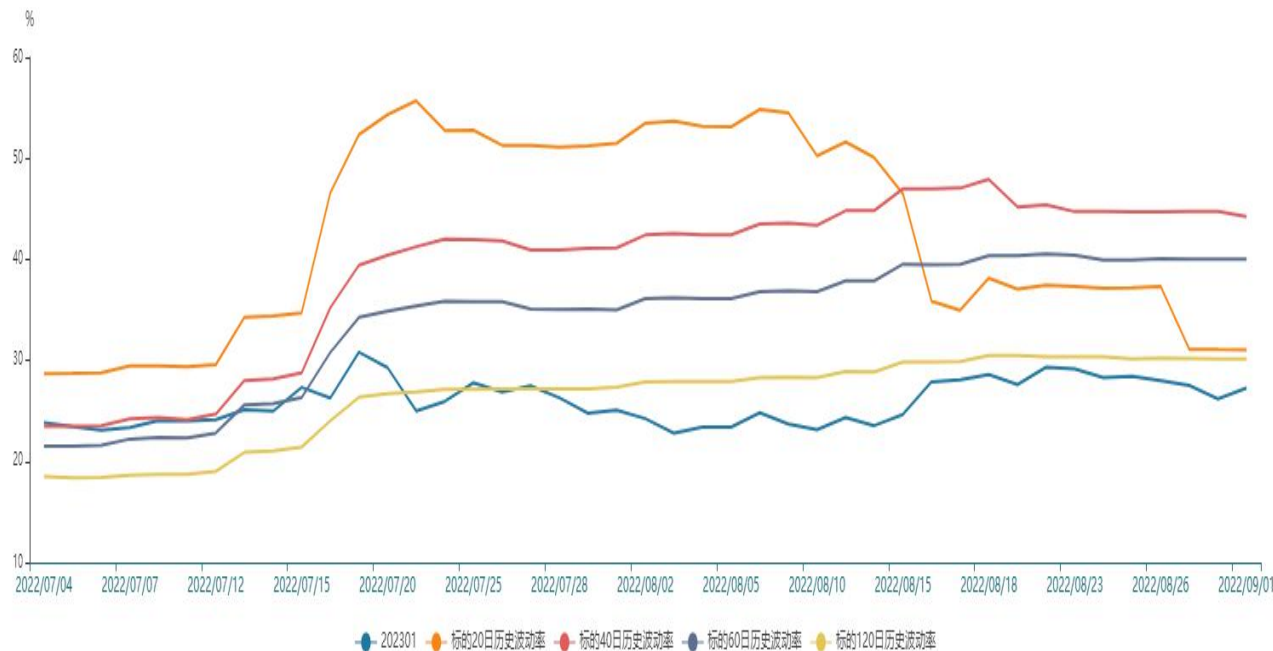


来源: wind 瑞达期货研究院

2022年7月13日-9月2日，此次储备棉轮入计划轮入量19.1万吨，实际轮入5.85万吨，轮入率30.98%，本周交储积极性处于冰点，连续17日无成交量。

期权市场——本周棉花平值期权隐含波动率

图39、棉花2301合约标的历史波动率



来源: wind 瑞达期货研究院

截止9月2日，棉花期货平值期权60日均线历史波动率为40.92%；棉花期货平值期权隐含波动率为27.25%。

免责声明

本报告中的信息均来源于公开可获得资料，瑞达期货股份有限公司力求准确可靠，但对这些信息的准确性及完整性不做任何保证，据此投资，责任自负。本报告不构成个人投资建议，客户应考虑本报告中的任何意见或建议是否符合其特定状况。本报告版权仅为我公司所有，未经书面许可，任何机构和个人不得以任何形式翻版、复制和发布。如引用、刊发，需注明出处为瑞达期货股份有限公司研究院，且不得对本报告进行有悖原意的引用、删节和修改。

瑞达期货研究院简介

瑞达期货股份有限公司创建于1993年，目前在全国设立40多家分支机构，覆盖全国主要经济地区，是国内大型全牌照期货公司之一，是目前国内拥有分支机构多、运行规范、管理先进的专业期货经营机构。2012年12月完成股份制改制工作，并于2019年9月5日成功在深圳证券交易所挂牌上市，成为深交所期货第一股、是第二家登陆A股的期货上市公司。

研究院拥有完善的报告体系，除针对客户的个性化需要提供的投资报告和套利、套保操作方案外，还有晨会纪要、品种日评、周报、月报等策略分析报告。研究院现有特色产品有短信通、套利通、市场资金追踪、持仓分析系统、投顾策略、交易诊断系统、数据管理系统以及金发服务体系专供策略产品等。在创新业务方面，积极参与创新业务的前期产品研究，为创新业务培养大量专业人员，成为公司的信息数据中心、产品策略中心和人才储备中心。

瑞达期货研究院将继往开来，向更深更广的投资领域推进，为客户的期货投资奉上贴心、专业、高效的优质服务。