

M
A
R
K
E
T

R
E
S
E
A
R
C
H

R
E
P
O
R
T

市场研报



瑞达期货

RUIDA FUTURES CO.,LTD.



瑞达期货研究院

金属小组 沪铅期货周报 2021年11月12日

联系方式：研究院微信号或者小组微信号



陈一兰

关注瑞达研究院微信公众号

资格证号：F3010136、Z0012698

Follow us on WeChat

沪 铅

一、核心要点

1、周度数据

观察角度	名称	上周	本周	涨跌
期货	收盘（元/吨）	15745	15570	-1.11%
	持仓（手）	53054	49731	-3323
	前 20 名净持仓	5108	6776	1668
现货	SMM 铅锭（元/吨）	15400	15425	25
	基差（元/吨）	-345	-145	200

2、多空因素分析

利多因素	利空因素
美国 10 月非农就业人口增加 53.1 万人，为 7 月来最大增幅。	美元指数震荡上扬刷新 15 个月来高位。
中国 10 月 PPI 同比 13.5%，前值 10.7%；CPI 同比	

1.5%，前值 0.7%。

美国 10 月 CPI 同比大涨 6.2%，创 31 年以来最高。

周度观点策略总结：本周沪铅主力 2112 合约探底回升，一度触及近一个月来低位，受到 60 日均线支撑。期间美国 10 月非农数据走高，美国通过 1 万亿美元基建议案，中美两国通胀数据续涨对基本金属构成提振，不过同时美元指数大幅上扬则限制基本金属多头氛围。现货方面，两市库存均下滑，但下游消费表现一般。炼厂长单出货为主，市场流通量偏多，下游询价表现一般，蓄企接货积极性下降，整体成交较为平淡。展望下周，整体宏观氛围多空因素交织，通胀情绪仍高企，但美元指数延续涨势，同时市场对于下游消费减弱担忧犹存，而铅市基本面表现一般，或陷入震荡态势。

技术上，沪铅周线 MACD 红柱缩短，但日线 KDJ 指标拐头向上。操作上，建议沪铅主力暂时观望为宜。

二、周度市场数据

1、铅期货价格分析

图1：铅两市比值走势图



图2：沪铅多头持仓走势图



铅进口盈利由上周-1944.01扩至-2604.25元/吨。

沪铅多头持仓上升。

图3：沪铅空头持仓走势图



沪铅空头持仓上升。

图4：期铅资金流向走势图



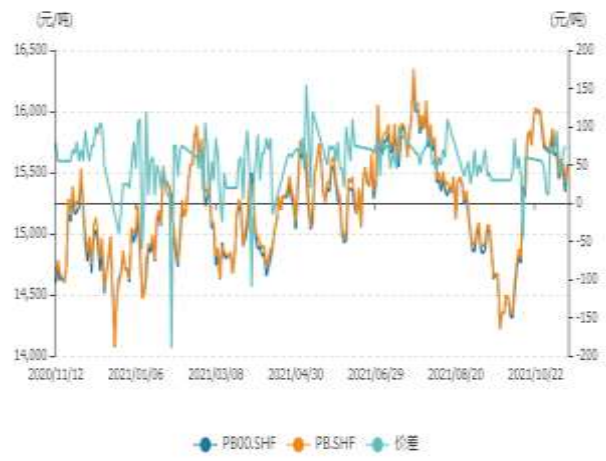
总持仓额由上周798131.94降至775331.56万元。

图5：沪铅主力与次主力价差走势图

图6：沪铅近月与远月价差走势图



沪铅主力与次主力收盘价价差由-25扩至-55元/吨。



沪铅主力与近月收盘价价差由75缩窄至0元/吨。

2、国内外铅现货价分析

图7、国内铅现货价格走势



截止至2021年11月12日，长江有色市场1#铅平均价为15550元/吨；上海、广东、天津三地现货价格分别为15250元/吨、15200元/吨、15250元/吨。

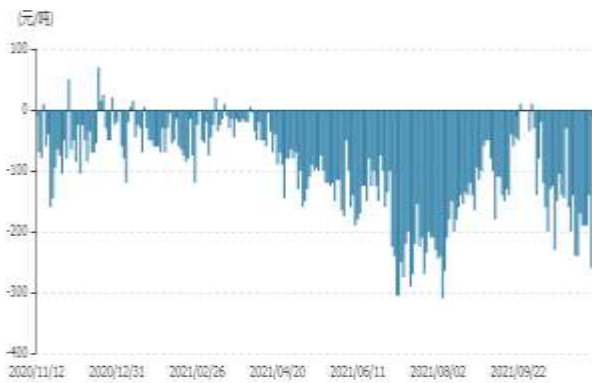
图10：国内铅现货升贴水走势图

图8、LME铅现货价格走弱



截止至2021年11月11日，LME3个月铅期货价格为2369美元/吨，LME铅现货结算价为2386美元/吨。

图11：LME铅现货贴水走势图



1#铅升贴水

1#铅升贴水由上周贴水-140扩至-260元/吨。



LME铅升贴水(0-3) LME铅升贴水(3-15)

截止至2021年11月11日，LME铅近月与3月价差报价为升水30.5美元/吨，3月与15月价差报价为升水73美元/吨。

3、铅两市库存分析

图12：上海铅库存走势图



库存总计, 总升

截止至2021年11月12日，上海期货交易所精炼铅库存为162355吨，较上一周减4418吨。

图14：LME铅库存走势图

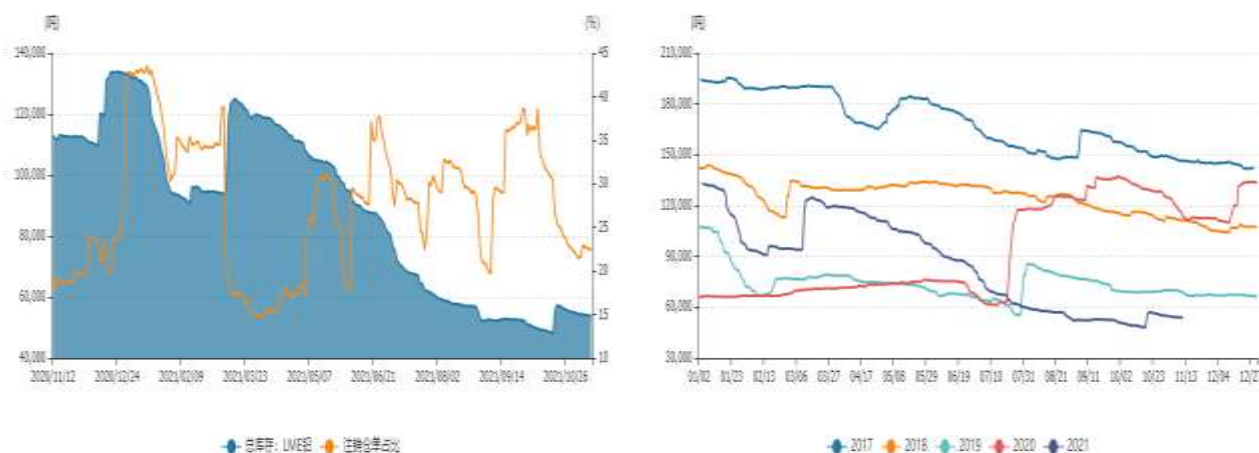
图13：铅仓单库存走势图



现货 总库存

电解铅总计仓单由154775增至154920吨。

图15：LME铅库存季节性分析



LME 铅库存由上周 54425 降至 53825 吨。从季节性角度分析，当前库存较近五年相比维持在较低水平。

免责声明

本报告中的信息均来源于公开可获得资料，瑞达期货股份有限公司力求准确可靠，但对这些信息的准确性及完整性不做任何保证，据此投资，责任自负。本报告不构成个人投资建议，客户应考虑本报告中的任何意见或建议是否符合其特定状况。本报告版权仅为我公司所有，未经书面许可，任何机构和个人不得以任何形式翻版、复制和发布。如引用、刊发，需注明出处为瑞达期货股份有限公司研究院，且不得对本报告进行有悖原意的引用、删节和修改。

